



výroční zpráva

2013



držitel akreditace JCI



Ve svých programech využíváme unikátní metody a techniky, zejména v Kardiovaskulárním a Neurologicko-neurochirurgickém programu

Vstřícně spolupracujeme jak uvnitř nemocnice, tak s domácími i zahraničními centry

Vydvihujeme vstřícné a korektní mezilidské vztahy

Jsme držitelem akreditace JCI

Obsah

O nás

Úvodní slovo ředitele /5

Vedení a orgány nemocnice /6

Organizační schéma /7

Profil nemocnice /8

Řízení lidských zdrojů /9

Naše činnost

Přehled činnosti klinických programů /11

- Neurologicko-neurochirurgický program /11
- Kardiovaskulární program /17
- Program všeobecné léčebné péče /25
- Ambulantní oddělení /32
- Přehled činnosti pracovišť komplementu /36

Pacientské kluby /46

Granty řešené v roce 2013 /47

Publikační činnost /48

Kvalita a bezpečnost

Mezinárodní akreditace JCI /53

Systémy kvality v NNH /54

Resortní bezpečnostní cíle MZ ČR /56

Sledování spokojenosti pacientů /57

Ekonomická stabilita

Ekonomické informace /59

O nás



Úvodní slovo ředitele
Vedení a orgány nemocnice
Organizační schéma
Profil nemocnice
Řízení lidských zdrojů

Úvodní slovo ředitele



Nemocnici Na Homolce, stejně jako většinu nemocnic v České republice, postihla v roce 2013 přetrvávající špatná finanční situace ve státním zdravotnictví. Příjmy od zdravotních pojišťoven se zásahem restriktivních úhradových vyhlášek snížily od roku 2010 řádově o částku přes 300 milionů Kč. S cílem neomezit chod nemocnice, ani úroveň a objem poskytované péče, přistoupilo vedení nemocnice k zavedení řady úsporných opatření, jejichž účelem je kompenzace propadu příjmů ze zdravotního pojištění. Tato opatření byla nastartována již v roce 2012, pokračovala v roce 2013 a čekají nás i v průběhu roku 2014. Mezi ta již realizovaná patří vypovězení nevýhodných smluvních vztahů nebo jejich revize, na základě nově provedených výběrových řízení levnější nákupy služeb a levnější nákupy přístrojové techniky, nastavení efektivnějšího hospodaření řady provozů v provozně-technické části nemocnice, nastavení efektivnějšího hospodaření nemocniční lékárny, levnější nákup léků a další. Díky přijatým opatřením a aktivní spolupráci všech zaměstnanců se již v polovině roku 2013 podařilo snížit celkovou částku propadu od roku 2010 na zhruba polovinu. Přesto, že v průběhu druhého pololetí roku došlo k dalšímu propadu příjmů českých nemocnic od zdravotních pojišťoven, jen díky všem shora uvede-

ným opatřením se Nemocnice Na Homolce nepropadla do ztrát, které v roce 2013 postihly téměř všechny nemocnice v České republice.

S potěšením a oceněním práce zaměstnanců nemocnice mohu na tomto místě uvést, že Nemocnice Na Homolce uzavřela hospodaření roku 2013 se ziskem ve výši 38 milionů Kč.

Dovolte mi poděkovat všem, kdo pro naši nemocnici a naše pacienty vykonáváte výbornou práci. Dovolte mi poděkovat také dárcům Nadačního fondu Homolka, kteří svými laskavými finančními příspěvky pomáhají nemocnici investovat do přístrojového a dalšího vybavení nemocnice. A konečně mi dovoluť vyjádřit víru, že naši snahu ocení především naši pacienti, pro které tu jsme.

V roce 2014 nás čeká již čtvrtý mezinárodní akreditační audit JCI. Nemocnice Na Homolce zatím od roku 2005 vždy splnila požadavky akreditačních standardů JCI a tuto mezinárodní značku kvality obhájila. Věřím, že ve výroční zprávě za rok 2014 budu moci s hrdostí oznámit úspěšný akreditační audit JCI popáté.

MUDr. Michal Šetlík
Ředitel Nemocnice Na Homolce

Vedení a orgány **nemocnice**



MUDr. Michal Šetlík
Ředitel



MUDr. Michal Toběrný, MBA
Náměstek ředitele pro léčebně preventivní péči
(do 30. 11. 2013)



MUDr. Zbyněk Fuksa
Náměstek ředitele pro léčebně preventivní péči
(od 1. 12. 2013)



Eva Kuříková
Hlavní sestra



Ing. Miroslava Trávníčková
Náměstkyně pro ekonomiku zdravotní péče



Ing. Jiří Havel
Náměstek pro ekonomické plánování a provoz



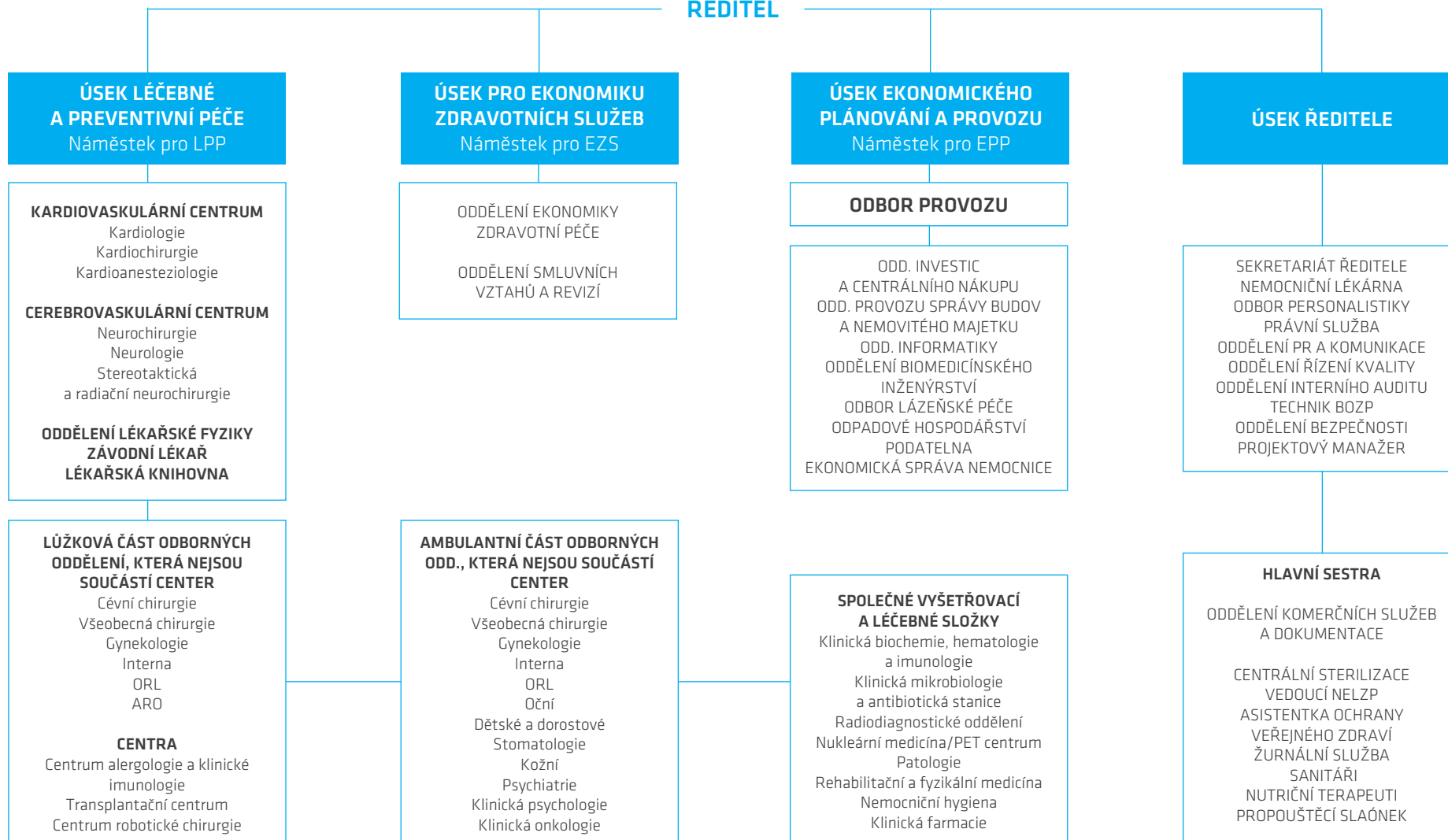
Mgr. Barbora Vaculíková, MBA
Vedoucí Oddělení řízení kvality



Mgr. Miroslava Braunová
Vedoucí Odboru personalistiky

Organizační schéma

ŘEDITEL



Profil Nemocnice Na Homolce

Specializované pracoviště s celostátní působností pro kardiiovaskulární a neurochirurgickou léčebnou péči

Neurologicko-neurochirurgický program

Komplexní péče pro pacienty s onemocněním či poraněním centrálního a periferního nervového systému a s onemocněním či poraněním páteře. Tři samostatná pracoviště programu nabízejí plné spektrum péče od diagnostických služeb a konzervativní terapie přes komplexní neurochirurgickou operativu včetně radiochirurgie a stereotaktické chirurgie až po moderní metody intervenční neuroradiologie. Součástí péče je návazná rehabilitace a trvalá dispenzarizace nemocných.

Neurologické oddělení
Neurochirurgické oddělení
Oddělení stereotaktické a radiační neurochirurgie

Kardiiovaskulární program

Komplexní péče pro pacienty s onemocněním kardiiovaskulárního systému, tedy srdce a cév. Tři samostatná pracoviště programu jsou zaměřena na komplexní diagnostiku a konzervativní léčbu, a dále pak na chirurgickou léčbu srdečních a cévních onemocnění včetně intervenčních radiologických zákroků. Součástí péče je rehabilitace pro pacienty s chorobami oběhové soustavy a dispenzarizace indikovaných skupin nemocných.

Kardiologické oddělení
Kardiochirurgické oddělení
Oddělení cévní chirurgie
Kardioanesteziologické oddělení

Program všeobecné léčebné péče

Komplexní nabídka všeobecné zdravotní péče se službami rozsáhlé polikliniky a na ni navazujícím lůžkovým zázemím. Čtyři samostatná lůžková pracoviště tohoto programu nabízí pacientům spektrum moderních diagnostických a léčebných metod v oborech interního lékařství a chirurgie, s důrazem na minimálně invazivní operativu. Jsou úzce propojeny s rozsáhlými ambulantními službami jednotlivých odborných ordinací.

Interní oddělení
Chirurgické oddělení
Oddělení gynekologie a minimálně invazivní terapie
Oddělení ORL/Chirurgie hlavy a krku

Tab. Základní údaje / rok 2013

Počet zaměstnanců	1 799
Počet lůžek	357
Počet hospitalizací	20 232
Počet operací	14 213
Počet ambulantních vyšetření	1 217 763

2013						
Ns	NAZEV	Zkr.	Úmrtnost	Průměrná OŠ doba	OŠ dny	využití lůžek (v %)
01	Cévní chirurgie	CHC	1,2%	7,08	16 912	80,17
02	Kardiochirurgie	KCH	1,7%	11,30	10 541	85,57
05	Kardiologie	KAR	1,1%	2,87	14 414	77,89
11	Neurochirurgie	NCH	0,6%	7,41	18 640	86,23
12	OSRN	OSRN	0,0%	1,25	1 006	59,46
15	Neurologie	NEU	1,8%	4,96	7 771	72,80
21	Chirurgie	CHIR	0,3%	3,80	9 513	89,70
22	Gynekologie	GYN	0,1%	2,65	4 936	57,85
23	ORL	ORL	0,0%	2,47	3 106	78,65
25	Interna	INT	2,2%	7,64	9 234	90,37
26	ARO	ARO	26,4%	11,17	2 368	83,38
NNH	NNH	NNH	1,2%	5,08	98 441	80,66

Řízení lidských zdrojů

Z pohledu personálního zajištění nemocnice lze konstatovat, že Nemocnice Na Homolce měla v roce 2013 naplněna systemizovaná místa a na žádném oddělení neřešila nedostatek pracovníků. V roce 2013 zaměstnávala Nemocnice Na Homolce 1 798,78 zaměstnanců (průměrný přepočtený stav) a na platy bylo vynaloženo celkem 847 mil. Kč. Průměrný plat v roce 2013 činil 39 222 Kč.

Platové údaje podle jednotlivých kategorií										2013
	lékaři	farmaceuti	všeobecné sestry	ZP nelékaři § 7 - 21	ZP nelékaři § 22 -28	ZP nelékaři § 29 - 42	JOP nelékaři	THP	dělníci	celkem
vyplacené platy celkem (Kč)	264 088 169	7 720 953	315 177 409	47 372 974	25 753 828	57 856 938	670 450	87 727 900	40 248 565	846 617 186
průměrný plat	80 874 Kč	48 232 Kč	34 728 Kč	35 044 Kč	37 998 Kč	23 340 Kč	53 210 Kč	33 352 Kč	20 822 Kč	39 222 Kč

Personální údaje podle jednotlivých kategorií										
	lékaři	farmaceuti	všeobecné sestry	ZP nelékaři § 7 - 21	ZP nelékaři § 22 -28	ZP nelékaři § 29 - 42	JOP nelékaři	THP	dělníci	celkem
průměrný přepočtený počet zaměstnanců	272,12	13,34	756,29	112,65	56,48	206,57	1,05	219,20	161,08	1 798,78

Naše činnost



Přehled činnosti klinických programů

Pacientské kluby

Granty řešené v roce 2013

Publikační činnost

NEUROLOGICKO-NEUROCHIRURGICKÝ PROGRAM

NEUROLOGICKÉ ODDĚLENÍ

Primář MUDr. Miroslav Kalina

Oddělení se zaměřuje na diagnostiku a nechirurgickou léčbu onemocnění mozku, míchy, periferních nervů a svalového aparátu včetně speciální elektrofyziologické a ultrazvukové diagnostiky. Pro tuto oblast poskytuje komplexní ambulantní a lůžkovou péči.

Součástí oddělení je **Epileptologické centrum** se specializovanou ambulantní a lůžkovou péčí o pacienty postižené epilepsií. Zahrnuje dvě epileptologické poradny a epileptologickou monitorovací jednotku (EMU), která provádí mimo jiné dlouhodobé monitorování a výběr nemocných k epileptochirurgické léčbě a poskytuje superkonziliární služby neurologickým pracovištím České republiky. V roce 2013 prošlo EMU v rámci hospitalizací 217 nemocných, z toho 14 nemocných mělo monitoraci z invazivně zavedených elektrod a 43 nemocných bylo indikováno k epileptochirurgickému výkonu – otevřeně operaci nebo implantaci vagového stimulátoru. Metoda stereotaktické termolýze se v roce 2013 nepoužívala pro výpadek dodávek elektrod. Péče o pacienty s epilepsií se vyznačuje výrazně interdisciplinární spoluprací napříč neurovědními obory v nemocnici a spolu s Neurologickým oddělením se na ní dále tradičně podílela Neurochirurgické oddělení, Oddělení stereotaktické a radiační neurochirurgie, Radiodiagnostické oddělení a Oddělení nukleární medicíny / PET centrum. Nemocnice Na Homolce je jedno ze tří největších epileptologických a epileptochirurgických center v České republice s největším počtem odoperovaných pacientů.

Specializovaná **jednotka intenzivní péče pro léčbu akutních a velmi těžkých neurologických stavů** je

zároveň školicím postgraduálním centrem pro neurologickou intenzivní péči. V roce 2013 bylo v rámci hospitalizací na intenzivní péči provedeno 26 endovaskulárních mechanických odstranění trombů a intraarteriálních trombolýz a 52 intravenózních trombolýz.

Součástí ambulantní péče je kromě ambulancí pro obecně neurologicky nemocné také **neurovaskulární ambulance a spinální poradna**, která se podílí na indikacích operací páteřního kanálu, a dále **extrapyramidová poradna a poradna pro neuroimunologická onemocnění CNS**. Diagnostickou část tvoří **laboratoř evokovaných potenciálů, EEG laboratoř, elektromyografické laboratoře a transkraniální dopplerovská ultrasonografie**.

V uplynulém období pokračovalo v činnosti také Centrum pro poruchy spánku včetně spánkové laboratoře, která umožňuje provádět spánkovou polygrafii s kapacitou dvou monitorovaných lůžek. V roce 2013 prošlo Centrem pro poruchy spánku 211 pacientů.

Neurologické oddělení je součástí Komplexního cerebrovaskulárního centra, jehož statut získala Nemocnice Na Homolce v dubnu 2010. Primář Neurologického oddělení je zároveň přednostou tohoto centra.

Lékaři Neurologického oddělení se v roce 2013 podíleli na pregraduální výuce pro 1. a 3. LF UK a na postgraduální výuce v rámci IPVZ v oboru akutní neurologie, neurointenzivní péče, epileptologie, elektroencefalografie a elektromyografie. ■

Základní údaje	
Počet lůžek	33
Standardní	21
Intenzivní	6
EMU	4
Spánková laboratoř	2
Počet lékařů	14
Počet všeobecných sester	60
Počet ambulantních vyšetření	17 877
Počet hospitalizací	1 555
Využití lůžek (v %) - standardní lůžka	77,8
Využití lůžek (v %) - intenzivní lůžka	91,1
Průměrná ošetrovací doba (ve dnech)	5,2
Standardní	4,0
Intenzivní	10,6

Přehled činnosti klinických programů

NEUROLOGICKO-NEUROCHIRURGICKÝ PROGRAM

NEUROCHIRURGICKÉ ODDĚLENÍ

Primář MUDr. Jan Klener

Neurochirurgické oddělení se v roce 2013 i nadále zaměřovalo na komplexní diagnostiku, chirurgickou léčbu a následnou péči o nemocné s chorobami centrální a periferní nervové soustavy tak, aby poskytovalo komplexní a bezpečné služby, které zlepšují kvalitu života nemocných.

Hlavní náplní činnosti byla neurochirurgická léčba nemocných s chorobami mozku a lebeční spodiny, míchy a páteře a periferní nervové soustavy, která zahrnovala edukaci, předoperační diagnostiku, vlastní operační léčbu a pooperační neurointenzivní i následnou péči. Důraz byl kladen zejména na vysokou kvalitu operační i pooperační péče s využitím moderních poznatků a technologií, minimalizaci zátěže a rizik pro nemocné, adekvátní komunikaci s pacienty a dodržování standardů akreditace JCI.

Péče o pacienty probíhala tradičně v rámci čtyř klíčových oblastí, kterými jsou programy **neuroonkologický, neurovaskulární, funkční neurochirurgie a spondylochirurgický (spinální)**. Celkový počet operací v roce 2013 činil 2 727 výkonů, hospitalizováno bylo 2 938 nemocných a ambulantně ošetřeno 13 209 pacientů. Pro léčbu řady diagnóz je Neurochirurgické oddělení Nemocnice Na Homolce výrazně nadregionálním, celostátním či dokonce mezinárodním centrem. Morbidita u plánovaných operačních výkonů odpovídá celorepublikovým i celosvětovým údajům a zpravidla se jedná o nemocné se závažnými onemocněními, která lze řešit jen na několika pracovištích v České republice.

V roce 2013 probíhala operační léčba v multifunkčním komplexu operačních sálů vybaveném moderní technologií - intraoperační magnetickou rezonancí, navigačními operačními systémy, operačními mikroskopy a intraoperačním elektrofyziologickým monitorováním. Integrace sálových technologií umožňuje poskytovat pacientům s operacemi mozku, míchy či páteře vyšší úroveň přesně cílené, maximálně efektivní a bezpečné léčby.

V **Neuroonkologickém programu** pokrývá oddělení operativu celého spektra nádorů mozku, zahrnující jak intraaxiální mozkové nádory, tak extraaxiální léze včetně nádorů spodiny lebeční. Ve vlastní operační léčbě je kladen důraz na minimální invazivitu a zátěž pro nemocného, v indikovaných případech s preferencí tzv. „keyhole“ přístupu do nitrolebí a principem tzv. bezretrakční neurochirurgie s minimální traumatizací mozku přístupem. Neurochirurgické oddělení Nemocnice Na Homolce patří mezi propagátory této techniky a mezi vedoucí pracoviště v ČR. Standardem je mikrochirurgická technika s využitím neuronavigace a intraoperačního zobrazení pomocí intraoperační MR. Bezpečnost a přesnost operačních zákroků je zvýšena použitím funkční neuronavigace, možností použití intraoperační fluorescenční vizualizace nádorů či peroperačního elektrofyziologického monitoringu. V roce 2013 byly provedeny první tři resekce problematických mozkových oblastí (řečová centra) při dočasném probuzení pacientů v průběhu operace a jejich spolupráci s chirurgem s velmi dobrými výsledky.

Základní údaje	
Počet lůžek	65
Standardní	45
Intenzivní	8
Intermediální	12
Počet lékařů	17
Počet všeobecných sester a bratrů	88
Počet ambulantních vyšetření	13 209
Počet hospitalizací	2 938
Využití lůžek (v %)	86
Průměrná ošetrovací doba (ve dnech)	7,4

Rozložení operačních výkonů	
Mozkové nádory	210
Cévní onemocnění	154
Funkční výkony	55
Spinální onemocnění vč. nádorů	1 710
Kraniocerebrálních poranění	91
Ostatní	505
Celkem	2 727

Počet operačních výkonů													
2000	2001	2002	2003	2004	2005	2006	2007	2008	2009	2010	2011	2012	2013
1 744	1 837	1 930	1 974	2 203	2 107	2 115	2 226	2 152	2 495	2 437	2 556	2 524	2 727

Přehled činnosti **klinických programů**

NEUROLOGICKO-NEUROCHIRURGICKÝ PROGRAM



Přehled činnosti klinických programů

NEUROLOGICKO-NEUROCHIRURGICKÝ PROGRAM

V oblasti adenomů hypofýzy a komorových nádorů se ve vybraných případech rozvíjí neuroendoskopická léčba. Pro neuroonkologické pacienty zajišťovalo Neurochirurgické oddělení v roce 2013 kromě vlastní operační léčby i další terapeutické metody cestou pravidelných mezioborových neuroonkologických seminářů za účasti multidisciplinárního týmu specialistů Nemocnice Na Homolce, onkologů FN Motol a Protonového centra Bulovka (frakcionovanou radioterapii, chemoterapii, radiochirurgickou léčbu zejména na Leksellově gama noži, případně protonovou léčbu).

V rámci **Neurovaskulárního programu** působí Neurochirurgické oddělení jako **součást Komplexního cerebrovaskulárního centra**, jehož statut získala Nemocnice Na Homolce v dubnu 2010. Dominantní úlohou je zde komplexní péče o nemocné se subarachnoidálním krvácením, která zahrnuje jak ošetření nejčastějšího zdroje – prasklých mozkových aneurymů, tak neurointenzivní a další péči. K dispozici je plné spektrum mikrochirurgických a endovaskulárních technik léčby. Mikrochirurgická léčba zahrnovala v roce 2013 komplexní nabídku současně dostupných metod – prostý clipping, rekonstrukce klipy, dočasný clipping a remodelling, trapping i nepřímé metody s využitím cévní okluze a revaskularizačních technik bypassy. I zde aplikovali neurochirurgové princip minimalizace operačního přístupu a mozkové retrakce, rutinně využívali elektrofyziologický monitoring, moderní metodu intraoperační videoangiografie a selektivně užitečnou metodu flowmetrie. V roce 2013 byla poprvé použita zástava oběhu při operacích mozkových aneurymů pomocí adenosinu. V oblasti endovaskulární léčby disponují intervenční radiologové rovněž všemi současně dostupnými meto-

dami endovaskulárního ošetření výdutí. Mikrochirurgická i endovaskulární léčba jsou dostupné v režimu 24/7. I v roce 2013 byla prováděna operativa narůstajícího počtu neprasklých výdutí, arteriovenózních malformací a kavernozních angiomů a početná skupina spontánních intracerebrálních krvácení. Ve spolupráci s Neurologickým oddělením byly prováděny výkony podle vypracovaných indikačních kritérií k provádění dekompresivních (odlehčujících) kraniektomií u některých typů ischemických cévních mozkových příhod stejně jako operace bypassů mezi extra- a intrakraniálním řečištěm.

Program funkční neurochirurgie zahrnuje především epileptochirurgii a neurochirurgické výkony zaměřené na snížení bolesti. **V epileptochirurgii** patří Neurochirurgické oddělení Nemocnice Na Homolce mezi největší centra v rámci České republiky. Ve spolupráci s Neurologickým oddělením, pracovištěm Leksellova gama nože, Radiodiagnostickým oddělením a PET centrem se stabilizoval počet indikovaných a operovaných pacientů na 30–40 ročně a celkový počet nemocných s farmakorezistentní epilepsií zde operovaných dosáhl již počtu kolem 400 nemocných.

U operovaných pacientů se uplatňovaly jak resekční výkony, prováděné standardně navigační technikou, tak stimulační léčba (aplikace vagových stimulátorů). Pacienti jsou v průběhu výkonu vyšetřeni pomocí intraoperační MRI, která přináší okamžitou informaci o rozsahu resekce a zvyšuje tak bezpečnost a efektivitu operačních výkonů. Mezi hlavní výkony zaměřené na **redukcii bolesti** patří tzv. mikrovaskulární dekomprese a parciální sensorické rhizotomie u neztížitelných bolestí trojklaného nervu. Ve spolupráci s ARO oddělením se nadále rozvíjela léčba

bolesti neurostimulační a neuromodulační technikou. V rámci **Spondylochirurgického programu** se Neurochirurgické oddělení Nemocnice Na Homolce řadí dlouhodobě mezi přední centra v České republice. Operativa pokrývá celý rozsah páteře s využitím všech přístupových cest jak u onemocnění degenerativních, tak u traumat a onkologických pacientů při preferenci mikrochirurgického přístupu a využívání šetrných miniinvazivních technik, v indikovaných případech s využitím elektrofyziologického monitoringu. Spondylochirurgická operativa disponuje kompletním spektrem páteřních implantátů včetně artroplastických systémů a perkutánně zaváděných stabilizátorů. I nadále v roce 2013 stoupal počet osteoporotických fraktur páteře, řešených metodou miniinvazivně perkutánní vertebroplastiky, resp. kyfoplastiky, ve spolupráci s intervenční radiologií.

Spektrum operovaných páteřních nádorů zahrnovalo v roce 2013 všechny typy lézí – intradurální, extradurální, intramedullární a extramedullární nádory. Neurochirurgické oddělení Nemocnice Na Homolce je **Centre of Excellence v navigované neurochirurgii a v neurochirurgii pro dynamické stabilizace krční páteře** (Bryan, Prestige, Prospace, Discover) pro ČR a země východoevropského regionu. Neurochirurgové Nemocnice Na Homolce se v roce 2013 podíleli na postgraduální výuce pro IPVZ a zajišťovali odborné stáže českých a zahraničních lékařů v oboru neurochirurgie.

Na Neurochirurgickém oddělení byly v roce 2013 řešeny 2 grantové projekty, 2 celosvětové multicentrické randomizované studie EF 14-TTF, ACT IV a 2 klinické studie Prodisc C Nova Study a L-Active FDA Study. ■

Přehled činnosti klinických programů

NEUROLOGICKO-NEUROCHIRURGICKÝ PROGRAM

ODDĚLENÍ STEREOTAKTICKÉ A RADIAČNÍ NEUROCHIRURGIE

Primář doc. MUDr. Roman Liščák, CSc.

Klinická činnost oddělení se zaměřuje na neinvazivní radiochirurgickou léčbu především některých typů mozkových nádorů, mozkových cévních malformací či funkčních mozkových onemocnění pomocí **Leksellova gama nože** a dále na stereotaktickou a funkční neurochirurgii. Ambulantní část zajišťuje konzultační a následnou péči o neurochirurgické pacienty oddělení a dále specializovanou oftalmologickou, neurofyziologickou a neurologickou péči.

Poslední model Leksellova gama nože Perfexion, kterým Nemocnice Na Homolce disponuje od roku 2009, rozšiřuje spektrum léčených indikací a umožňuje provádění radiochirurgických zákroků v oblasti hlavy a krku, což má význam zejména v léčbě metastatických postižení. Pacientům přináší výrazně větší bezpečnost, přesnost a komfort provedení ozařovacího výkonu. Jeho součástí je systém Extend, který rozšiřuje využití gama nože o frakcionovanou radioterapii bez použití stereotaktického rámu, tj. neinvazivní metodou. Nemocnice Na Homolce se stala prvním pracovištěm na světě, které zavedlo frakcionovanou radioterapii na Leksellově gama noži. Leksellův gama nůž Perfexion je v současné době nejdokonalejším radiochirurgickým přístrojem na světě.

V roce 2013 bylo na oddělení hospitalizováno 808 nemocných. Celkový počet zákroků na oddělení dosáhl počtu 1 129 (výkony Leksellovým gama nožem 1 018, další operační výkony 111). Zahraniční pacienti tvořili 11 % celkového počtu nemocných ozářených gama nožem. U 30 pacientů byly provedeny primoimplantace a reimplantace neurostimulátorů v léčbě pohybových poruch, u 2 pacientů neuromodulační výkon. V roce 2013 byl úspěšně ukončen vývoj string elektrody pro stereotaktickou léčbu temporální epilepsie ve spolupráci s kanadskou firmou Dirostech. Celkový počet ambulantních pacientů dosáhl v uplynulém roce čísla 2 514.

Oddělení stereotaktické a radiační neurochirurgie je jediným pracovištěm tohoto druhu v České republice. Kvalitou činnosti a rozsahem zkušeností je odbornou veřejností řazeno k předním pracovištím svého druhu ve světě.

Lékaři oddělení se v roce 2013 podíleli na zajištění postgraduální výuky pro IPVZ. ■

Základní údaje	
Počet lůžek - stacionář	8
Počet lékařů	6
Počet všeobecných sester	13
Počet radiologických laborantů	1
Počet ostatních pracovníků	6
Lůžková část	
Počet hospitalizací	808
Počet operací provedených Leksellovým gama nožem	1 018
Počet ostatních stereotaktických operací	111
Průměrná ošetřovací doba (ve dnech)	1,25
Ambulantní část	
Počet konzultací	3 326
Kontrolní vyšetření	2 514
Počet implantovaných neurostimulátorů	23

Počet pacientů léčených Leksellovým gama nožem

2000	2001	2002	2003	2004	2005	2006	2007	2008	2009	2010	2011	2012	2013
566	735	781	803	856	798	802	819	832	856	960	1 019	1 011	1 018

Přehled činnosti **klinických programů**

NEUROLOGICKO-NEUROCHIRURGICKÝ PROGRAM



Přehled činnosti klinických programů

KARDIOVASKULÁRNÍ PROGRAM

KARDIOLOGICKÉ ODDĚLENÍ

Primář prof. MUDr. Petr Neužil, CSc., FESC

Klinická činnost oddělení zabezpečuje plné spektrum preventivní, diagnostické a léčebné péče pro pacienty s chorobami srdce a cév nebo se zvýšeným rizikem těchto onemocnění. Tradičně v roce 2013 plně pokrývala jednotlivé specializované oblasti.

Akutní kardiologie s koronární jednotkou poskytuje komplexní kardiologickou intenzivní péči nemocným s akutním srdečním onemocněním v celém spektru tohoto oboru. Pracoviště je vybaveno potřebnou technikou, sloužící k monitorování, podpoře či náhradě základních životních funkcí.

Intervenční kardiologie zahrnuje činnost katetrizační laboratoře, která se zabývá diagnostikou nemocí koronárních tepen včetně provádění léčebných intervenčních zákroků, a multifunkčního katetrizačního centra. Počet diagnostických koronárních angiografií byl v roce 2013 podobný jako v roce 2012, počet komplexních oboustranných diagnostických katetrizačních vyšetření vzrostl na historické maximum 225 výkonů (vzestup o 19 %). Celkem bylo provedeno 3 166 katetrizačních výkonů. Naopak došlo k poklesu koronárních intervencí (PCI) o 15 % ve srovnání s rokem 2012. Pokles PCI byl důsledkem změny spektra pacientů, nárůst komplexních katetrizačních vyšetření souvisel s větším zastoupením pacientů s komplexními strukturálními srdečními vadami. Dále se rozvíjel program strukturálních srdečních intervencí, jako jsou uzávěry foramen ovale patens, defekt septa síní, stenozy plicnice, uzávěry paravalvulárních leaků. V této oblasti provedli kardiologové Nemocnice Na Homolce některé unikátní kombinované katetrizační výkony pro strukturální srdeční vady.

V roce 2013 byl znovu zahájen multioborový program katetrizačních implantací aortální chlopně (TAVI), od července do prosince 2013 bylo provedeno 10 výkonů. Pokračoval rovněž rozvoj programu perkutánních koronárních intervencí při cirkulační podpoře rozdílnými typy podpor.

Pracoviště připravilo nebo se aktivně podílelo na přípravě řady odborných programů a prezentací na odborných konferencích a sjezdech v České republice. Spolu s dalšími centry připravilo i odborný program prezentující Českou republiku na nejprestižnějším evropském kongresu invazivní kardiologie (Euro PCR 2013).

Multifunkční katetrizační pracoviště je zaměřeno na **srdeční elektrofyziologii**, zejména **diagnostiku a léčbu poruch srdečního rytmu**.

Počet **katetrizačních ablací** provedených v roce 2013 na multifunkčním katetrizačním pracovišti se ve srovnání s rokem 2012 opět zvýšil, bylo provedeno celkem 940 výkonů. V rámci České republiky tak bylo dosaženo největšího počtu provedených ablací. Je patrný jednoznačný posun ke komplexním ablacím, které tvoří téměř 2/3 všech procedur v elektrofyziologii. Jedná se především o ablací fibrilace síní, síníových tachykardií a komorových tachykardií. Standardně se v roce 2013 používaly metody dálkové navigace (Stereotaxis, Hansen Medical) a v České republice jinak méně obvyklé ablační technologie (kryo-ablace a laserová ablace). S velkou výhodou se používal systém magnetické navigace pro řešení arytmií u nemocných s vrozenou srdeční vadou, komorovými tachykardiemi a po kardiochirurgických MAZE výkonech.

Základní údaje	
Počet lůžek	52
Standardní	30
Intermediální	4
Intenzivní	18
Počet lékařů	34
Počet všeobecných sester	127
Počet ambulantních vyšetření	41 770
Počet hospitalizací	5 029
Počet ošetřovacích dnů	14 414
Standardní	9 084
Intenzivní	5 330
Využití lůžek (v %)	77,89
Standardní	75,05
Intenzivní	83,26
Průměrná ošetřovací doba (ve dnech)	2,87

Koronární jednotka	
Ambulantní elektrické kardioverze	420
Akutní koronární syndrom	391
Akutní srdeční selhání	134
Poresuscitační péče	46
Plicní embolie	35
Mortalita celkem	6,41 %

Přehled činnosti klinických programů

KARDIOVASKULÁRNÍ PROGRAM

Koncem roku 2012 byl jako první na světě na Kardiologickém oddělení Nemocnice Na Homolce implantován bezelektrodotový kardiostimulátor (Nanostim, SJM, USA) a v roce 2013 byla dokončena ověřovací studie o bezpečnosti a funkci tohoto systému (celkem 22 pacientů). Další novinkou v přístrojové léčbě nemocných s chronickým srdečním selháním, kterým nelze jiným způsobem zavést tzv. resynchronizační léčbu, se stal nový systém EBR. Skládá se ze dvou základních komponent: podkožně zaváděného emitoru ultrazvukového vlnění a 9mm čipu, který se zavádí katetrizační technikou endokardiálně na laterální stěnu levé srdeční komory. V rámci studie SELECT-LV bylo takto úspěšně léčeno 12 pacientů. Nebyly zaznamenány žádné významné komplikace či vedlejší účinky léčby. Pokrok vykázaly rovněž metody renální denervace. **Jako první na světě byla v katetrizační laboratoři provedena kompletně neinvazivní ultrazvuková ablace renálního sympatiku, a to pomocí systému KONA.**

V počtu implantací kardiostimulátorů a defibrilátorů (ICD) patří Nemocnice Na Homolce dlouhodobě mezi největší evropská centra. V rámci České republiky se v roce 2013 stala opět centrem s největším počtem implantačních výkonů (1 163). Specializací multifunkčního katetrizačního pracoviště jsou především implantace defibrilátorů a srdeční resynchronizační léčba. Jako největší centrum má zkušenost i s novým typem defibrilátorů, tzv. subkutánních (s-ICD), kterých bylo v roce 2013 implantováno 18. Jednoznačnou výhodou těchto přístrojů je provedení implantace bez použití rentgenového záření a absence vstupu do cévního řečiště (elektroda se zavádí jen do podkoží namísto standardního umístění v pravé srdeční komoře).

S implantáty souvisí i výkony, kdy je třeba stimulační či defibrilační elektrody extrahovat. Těchto výkonů bylo v roce 2013 bezpečně provedeno celkem 54.

V rámci České republiky je Kardiologické oddělení unikátním centrem v řešení případů **alternativní antikoagulační terapie**, a to pomocí perkutánních katetrizačních uzávěrů ouška levé síně, v roce 2013 bylo provedeno celkem 19 výkonů. V roce 2013 probíhala na Kardiologickém oddělení studie s implantací okluderu Watchman pouze za navigace intrakardiálního ultrazvuku.

Neinvazivní kardiologie nabízela pacientům i v uplynulém období širokou škálu diagnostiky kardiovaskulárních onemocnění včetně ultrazvuku, zátěžových elektrokardiografických a echokardiografických testů, dlouhodobého monitorování srdečního rytmu a krevního tlaku aj. V roce 2013 byl zaznamenán další nárůst počtu echokardiografických vyšetření. Trojrozměrná echokardiografie se stala rutinní metodou v indikovaných případech, její přednosti se projeví zejména ve spolupráci s invazivní kardiologií a kardiouchirurgií.

Akreditace v echokardiografii, udělená EAE (European Association of Echocardiography), byla Kardiologickému oddělení Nemocnice Na Homolce prodloužena do roku 2016. Objem **ambulantní kardiologické péče** v roce 2013 dosáhl 40 270 vyšetření. V rámci ambulantní péče pracovaly v roce 2013 **Ambulance specializovaná na léčbu chronicky antikoagulovaných pacientů, specializovaná Ambulance srdečního selhání**, zaměřená na průběžné sledování pacientů se srdečním selháním a pečující o nemocné v méně pokročilých stádiích onemocnění (na **programu multidisciplinární péče o pacienty se srdečním selháním** se podílejí všechna oddělení a ambulance s různým odborným zaměřením).

Multifunkční katetrizační pracoviště	
ICD celkem	482
z toho biventrikulární	219
subkutánní ICD	17
Neurostimulace (Implantace/výměny)	9/2
Implantace/explantace Revealu	31/25
Nanostim	18
Katetrizační ablace celkem	940
Fibrilace síní, síňové tachykardie	523
AVNRT	112
WPW syndrom	45
Flutter síní	92
Komorové tachykardie	91
- Strukturální	48
- Idiopatická	43
Ablace renálních tepen	58
Uzávěr ouška LS	19
Kardiostimulátory celkem	679
Primoimplantace	380
Výměna KS	299
Extrakce	54

Antiarytmická jednotka	
Elektrické kardioverze	106

Přehled činnosti klinických programů

KARDIOVASKULÁRNÍ PROGRAM

Ambulance specializovaná pro léčbu hypertenze.

V Angiologické ambulanci výrazně stoupl počet vyšetření na 4 516.

V roce 2013 nadále pokračoval a rozvíjel se projekt společné experimentální laboratoře ve Fyziologickém ústavu 1. LF UK. Kardiologické oddělení Nemocnice Na Homolce je školícím centrem pro robotickou navigaci (Hansen Medical) pro Střední a Východní Evropu a pracovištěm s experimentálním ověřováním různých typů srdečních

podpor, nových ablačních technologií a přístrojové léčby. V roce 2013 se lékaři Kardiologického oddělení podíleli na zajištění pregraduální výuky pro 1., 2. a 3. LF UK a postgraduální výuky v rámci IPVZ.

V roce 2013 probíhaly na Kardiologickém oddělení mezinárodní klinické studie Nectar HF, CABANA, DEFEAT HF a lékaři oddělení se podíleli na řešení dalších 30 klinických studií. ■



Intervenční kardiologie – specializované výkony

Diagnostická katetrizace	2 916
Ventrikulografie	595
Oboustranná srdeční katetrizace	225
Perkutánní koronární intervence (PCI)	891
Primární PCI	197
Stenty:	
Počet pacientů	779
Počet stentů	1 118
Frakční průtoková rezerva	209
Intravaskulární ultrazvuk	98
Uzávěr DSS/PFO	44
Bezprostřední komplikace PCI:	
Emergentní bypass (CABG)	0
Úmrtí v souvislosti s výkonem PCI	0

Neinvasivní kardiologie

Všeobecná ambulance	13 941
Angiologie	4 516
Arytmologická	6 720
Echokardiografie transthorakální	7 481
Jícnová echokardiografie	903
Dobutaminová zátěž	7
Holter EKG + Recollect + Loop monitor + Omron EKG	1 599
EKG zátěžový test	603
Monitor TK	906
Tilt test	60
Antikoagulační ambulance	3 534

KARDIOVASKULÁRNÍ PROGRAM

ODDĚLENÍ CÉVNÍ CHIRURGIE

Primář doc. MUDr. Petr Štádler, PhD.

Oddělení se zabývá chirurgickou a angioradiologickou invazivní diagnostikou a léčbou onemocnění cévního systému, především cévního zúžení či neprůchodnosti v důsledku postižení aterosklerozou, a dále poranění tepenného a žilního systému mimo oblasti koronárních tepen, vzestupné aorty a oblouku aorty. Je jediným pracovištěm s celostátní působností, zaměřeným na komplexně cévně-chirurgickou problematiku, od radikálních náhrad v oblasti torakoabdominální aorty po paliativní výkony typu radiofrekvenční sympatektomie. Operativa je zaměřena na minimálně invazivní přístupy s použitím endovaskulárních metod a robotiky. Oddělení poskytuje nepřetržitě chirurgické služby pro všechny náhlé cévně-chirurgické stavy.

V roce 2013 zahrnovalo spektrum chirurgických zákroků operace větví oblouku aorty, operace hrudní a břišní aorty včetně výdutí, rekonstrukce tepen zásobujících nitrobřišní a retroperitoneální orgány, operace tepen zásobujících končetiny, operace varixů dolních končetin a dále i unikátní transplantace cévních štěpů při řešení infekce cévních protéz. V operativě výdutí hrudní a torakoabdominální aorty zůstává Oddělení cévní chirurgie i v roce 2013 pracovištěm s největším počtem těchto výkonů v ČR. Mezi nejpočetnější skupinu nemocných patřili v roce 2013 tradičně pacienti s ischemickou chorobou dolních končetin a nemocní se zúžením tepen zásobujících mozek krví. V rámci moderních miniinvazivních přístupů byly prováděny torakoskopické hrudní sympatektomie nebo laparoskopické bederní sympatektomie, endoskopické operace žilních spojek, operace břišní aorty z redukovaných operačních přístupů, tzv. minilaparotomií, a hlavně roboticky asistovaná cévní chirurgie.

Rok 2013 znamenal pro cévní chirurgii Nemocnice Na Ho-

molce pokles roboticky asistovaných zákroků v důsledku restriktivní politiky MZ ČR a zdravotních pojišťoven. Přesto si Oddělení cévní chirurgie nadále udrželo postavení světového leadera v oblasti **roboticky asistované cévní chirurgie** a národní vedoucí pozice v chirurgii torakoabdominální aorty.

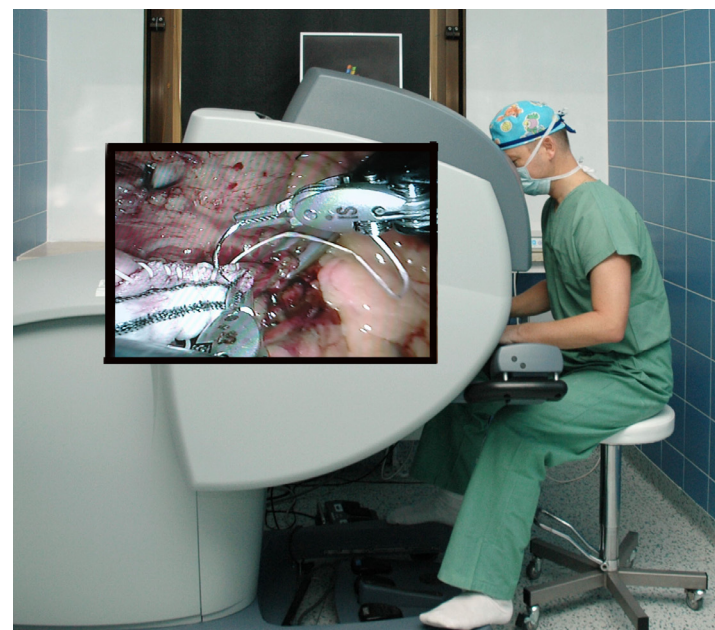
Do konce roku 2013 bylo uskutečněno 264 robotických cévních výkonů, což představuje v této oblasti absolutní světovou špičku. Některé typy robotických operací byly uskutečněny ve světové premiéře a zkušenosti Nemocnice Na Homolce s robotickou operativou v cévní chirurgii přejímají nejen tuzemská, ale i zahraniční pracoviště v USA a Asii. Oddělení cévní chirurgie Nemocnice Na Homolce je mezinárodním školicím centrem pro robotickou cévní chirurgii.

Endovaskulární cévní chirurgie představuje další významnou oblast činnosti oddělení se zaměřením na implantace stentgraftů při léčbě výdutí břišní nebo hrudní aorty. Implantace stentgraftů, peroperační angiografie či peroperační angioplastiky jsou standardně prováděny ve spolupráci s Radiodiagnostickým oddělením Nemocnice Na Homolce, pro uvedené výkony je vytvořen specializovaný tým lékařů.

V roce 2013 také probíhaly úspěšné workshopy **radiofrekvenčních operací varixů dolních končetin** pro lékaře z ČR a Slovenska.

Na Oddělení cévní chirurgie se uskutečňují též náročné výkony při řešení infekcí cévních protéz s transplantací cévních alograftů. Nemocnice Na Homolce se spolu

Základní údaje	
Počet lékařů	17
Počet sester	113
Počet ambulantních vyšetření celkem	12 822
Počet lůžek	61
Standardní	36
Semiintenzivní	13
Intenzivní	12
Počet hospitalizací	2 408
Počet hospitalizovaných pacientů	1 779
Využití lůžek (v %)	77,22
Průměrná ošetrovací doba (ve dnech)	7,02
Počet ošetrovacích dnů celkem	16 912
Úmrtnost (v %)	1,16



Přehled činnosti klinických programů

KARDIOVASKULÁRNÍ PROGRAM

s IKEM, VFN Praha a Tkáňovou bankou FN Hradec Králové stala zakládajícím členem programu kryoprezervovaných cévních štěpů. Řada pracovišť z celé republiky využívá Oddělení cévní chirurgie Nemocnice Na Homolce jako superkonziliární pracoviště při řešení různé závažné cévní problematiky. Oddělení cévní chirurgie Nemocnice Na Homolce zajišťovalo v roce 2013 pregraduální výuku

pro 1. LF UK v oboru cévní chirurgie, postgraduální výuku v oboru cévní chirurgie pro IPVZ a výuku oboru robotické chirurgie pro European Institute of Telesurgery ve Štrasburku. Zároveň plní funkci superkonziliárního pracoviště pro případy závažných a komplikovaných angiochirurgických stavů. ■



Rozložení operačních výkonů	
Hrudní výduť	26
Torakofemorální bypass	2
Břišní výduť	150
Výduť pánevních tepen	1
Výduť podkolenní tepny	13
Aortofemorální rekonstrukce	75
Pánevní rekonstrukce	27
Extraanatomické rekonstrukce v aortoiliakální oblasti	27
Řešení infekce cévních protéz	10
Operace větví oblouku aorty	205
Femoropopliteální proximální rekonstrukce	66
Rekonstrukce tepen v třísele	123
Bércové rekonstrukce celkem	173
Operace varixů	278
Minimálně invazivní výkony:	
Robotické operace	21
Laparoskopické operace	10
Hrudní sympatektomie torakoskopicky	7
Bederní sympatektomie laparoskopicky	5
Endoskopicky odběr VSM k rekonstrukci	3
Cévní intervence ve spolupráci s RTG	337

Celkový počet operací

2001	2002	2003	2004	2005	2006	2007	2008	2009	2010	2011	2012	2013
1 349	1 552	1 573	1 625	1 410	1 585	936	906	906	1 390	1 548	1 618	1 609

KARDIOVASKULÁRNÍ PROGRAM

KARDIOCHIRURGICKÉ ODDĚLENÍ

Primář MUDr. Ivo Skalský, Ph.D., MBA

Kardiochirurgické oddělení Nemocnice Na Homolce patří mezi největší kardiochirurgická centra v České republice. Zabývá se **komplexní chirurgickou léčbou onemocnění srdce a velkých nitrohrudních cév**. Součástí činnosti je ambulantní sledování vybraných skupin nemocných před a po kardiochirurgických výkonech. Celkem bylo v roce 2013 provedeno 847 kardiochirurgických výkonů.

Ve spektru kardiochirurgických operací se v roce 2013 opět zcela jasně potvrzuje dlouhodobá profílace směrem ke **chlopenní chirurgii**, která představovala 56 % operativy pracoviště. Nadále byl rozvíjen **program záchranných operací mitrálních chlopní a remodelačních výkonů** na levé srdeční komoře, přičemž poměr plastik mitrální chlopně na celkovém počtu mitrálních zákroků přesáhl opět 70 %. Rovněž pokračoval **program miniinvasivních operací srdečních chlopní**, minitorakotomické výkony u izolovaných operací pro mitrální či trikuspidální vadu a dále defekty síňového septa a myxomy činily v roce 2013 více než 50 % ve srovnání s klasickým sternotomickým přístupem.

Úspěšně se v hodnoceném období ve spolupráci s Kardiologickým oddělením dále rozvíjel program **peroperačních kryoablací** u pacientů s chronickou fibrilací srdečních síní (MAZE), v němž bylo v roce 2013 uvedenou metodou ošetřeno 146 pacientů. Nemocnice Na Homolce tak zůstává nadále centrem s největším počtem takto prováděných zákroků v České republice. V roce 2013 se dále rozvíjel program provádění těchto zákroků u izolované fibrilace síní cestou minimálně invazivního přístupu. Nově byly v uplynulém roce zavedeny **thorakoskopické výkony**, a to u **radiofrekvenční ablace fibrilace srdečních síní** a **implantace stimulačních elektrod**.



Základní údaje	
Počet lékařů	18
Počet všeobecných sester	100
Počet ambulantních návštěv celkem	6 402
Počet lůžek	34
Standardní	14
Semiintenzivní	10
Intenzivní	10
Počet hospitalizovaných pacientů	933
Využití lůžek (v %)	85,57
Průměrná ošetrovací doba (ve dnech)	11,30
Počet ošetrovacích dnů celkem	10 541
Úmrtnost (v %)	1,89

KARDIOVASKULÁRNÍ PROGRAM

Ve spolupráci s Oddělením cévní chirurgie a Radiodiagnostickým oddělením pokračovala v roce 2013 **multioborová péče o pacienty s komplexním postižením oblouku aorty**, zaměřená především na endovaskulární léčbu těchto nemocných. Nemocnice Na Homolce je centrem s největším počtem zákroků na hrudní aortě v celé ČR, v roce 2013 bylo operováno 84 pacientů s onemocněním hrudní aorty včetně operací na oblouku a descendentní aortě.

V roce 2013 se dále rozvíjel systematický **program péče o nemocné s vrozenou srdeční vadou v dospělosti**.

Program se skládá ze specializované ambulance pro vrozené srdeční vady v dospělosti a vlastní operativy spolu s pooperační péčí, která probíhá na Kardiochirurgickém oddělení Nemocnice Na Homolce ve spolupráci s dětským Kardiocentrem FN Motol. V roce 2013 bylo v programu operováno 93 pacientů, celkový počet těchto pacientů dosud operovaných v Nemocnici Na Homolce dosáhl 720.

Primář oddělení MUDr. Ivo Skalský, PhD., MBA je zároveň přednostou Kardiocentra Nemocnice Na Homolce. ■



Operační výkony	
Izolované aortokoronární rekonstrukce	285
Kombinace aortokoronárních rek. (EACI, MAZE atd.)	21
Náhrady / plastiky srdečních chlopní	471
Izolované výkony na vzestupné aortě a oblouku aorty	23
Ostatní (myxom, perikardektomie, extrakce PM)	36
Implantace epikardialních stimulačních elektrod	11
Celkem	847
MAZE operace (kombinace s ACB a zákroky na chlopních)	146
Operace na hrudní aortě celkově (v kombinaci s dalšími zákroky)	84
Minimálně invazivní výkony	72
Robotické výkony	0
Akutní a emergentní výkony	64
Plánované výkony	783

KARDIOVASKULÁRNÍ PROGRAM**KARDIOANESTEZIOLOGICKÉ ODDĚLENÍ****Primář MUDr. Pavel Jehlička, MBA**

Kardioanesteziologické oddělení je součástí Kardiocentra Nemocnice Na Homolce a svou činností zabezpečuje dvě základní oblasti – **anesteziologickou péči pro kardiochirurgii a kardiologii a dále intenzivní péči pro kardiochirurgickou jednotku pooperační a resuscitační péče.**

V oblasti anestezie poskytuje péči pro pacienty, kteří podstupují kardiochirurgické operace na mimotělním oběhu nebo bez něj, kardiochirurgické robotické operace nebo kardiochirurgické operace s minimálně invazivním přístupem. Pro kardiologické pacienty zajišťuje anestezie u složitých mapování srdce v arytmiologii, anestezie při extrakcích stimulačních systémů a anestezie pro elektrické kardioverze.

V oblasti intenzivní péče zabezpečuje provoz kardiochirurgické jednotky pooperační a resuscitační péče, úzce spolupracuje také s kardiochirurgickou jednotkou intermedieální péče. Konziliárně pak působí i v rámci Kardiocentra na ostatních jednotkách intenzivní kardiologické péče. Spolu s Kardiologickým oddělením a Oddělením biomedicínského inženýrství se podílí na programu mimotělních podpor oběhu u pacientů v kardiogenním šoku. Jako jediné pracoviště v České republice provádí Kardioanesteziologické oddělení Nemocnice Na Homolce anestezie u robotických výkonů v kardiochirurgii a anestezie u operací vrozených srdečních vad v dospělosti. ■

Základní údaje

Počet lékařů	8
Počet všeobecných sester	7

Počty podaných anestezí

Kardiochirurgické výkony	877
Kardiologické výkony	697
Výkony delší než 2 hodiny	848
Pacienti nad 65 let	548



Přehled činnosti klinických programů

PROGRAM VŠEOBECNÉ LÉČEBNÉ PÉČE

INTERNÍ ODDĚLENÍ

Primář MUDr. Milan Čech

Činnost oddělení spočívá v zajištění prevence, diagnostiky a konzervativní léčby onemocnění interního charakteru s výraznější nadregionální subspecializací v oborech **gastroenterologie** a pneumologie.

K tradiční náplni práce patří zajištění péče o pacienty se syndromem krátkého střeva a zajištění **dlouhodobé parenterální výživy** včetně léčby komplikací (septické, trombotické) nevyhnutelně souvisejících s touto terapeutickou intervencí. V rutinní praxi je prováděna bedside sonografie a intervenční výkony pod ultrazvukovou kontrolou (centrální kanylace, dg/evakuační punkce etc.).

Ambulantní služby kromě všeobecné interny dále zahrnují **diabetologii, endokrinologii, poradnu pro domácí parenterální výživu, obezitologii, lipidovou poradnu, interní předoperační poradnu a akutní interní ambulanci**, která slouží k ošetření akutních interních pacientů, k ambulantnímu podávání infuzí včetně plánovaných hemosubstitucí a k ambulantní realizaci diagnostických a terapeutických intervencí.

V roce 2013 poskytovalo oddělení i nadále nutné klinické zázemí stěžejním oborům Kardiovaskulárního programu a Neuroprogramu Nemocnice Na Homolce.

Jednotka intenzivní péče soustředila interně polymorbidní a zejména infekčně komplikované pacienty.

Gastroenterologické pracoviště je centrem pro biologickou léčbu nespecifických střevních zánětů a pro screening kolorektálního karcinomu.

Centrum plicní endoskopie nabízí komplexní bronchologickou diagnostiku včetně autofluorescenční bronchoskopie, NBI (Narrow Band Imaging) a endobronchiální ultrasonografie. Kombinace nových diagnostických metod se stávajícími (např. PET-CT na Oddělení nukleární medicíny) umožňuje v ČR výjimečné možnosti časné diagnostiky a stagingu bronchogenního karcinomu a následnou pneumoonkologickou léčbu.

Lékaři Interního oddělení se v roce 2013 podíleli na pregraduální výuce pro 1., 2. a 3. LF UK i na postgraduální výuce v rámci IPVZ. Oddělení plnilo i v roce 2013 funkci výukového pracoviště ve specializačním oboru „Umělá výživa a metabolická péče“. ■

Endoskopické výkony

Gastroskopie	2 400
Koloskopie	2 683
Endoskopická ultrasonografie	677
ERCP	444
Endoskopická papilosinkterotomie	267
PEG	31

Základní údaje	
Počet lůžek	29
Standardní	21
Intenzivní	8
Počet lékařů	25
Počet všeobecných sester	57
Počet ambulantních vyšetření	13 582
Diabetologická vyšetření	2 799
Gastroenterologická vyšetření	8 749
Bronchoskopie flexibilní a autofluorescenční	1 051
Funkční vyšetření plic	2 983
Počet hospitalizací	1 208
Počet ošetrovacích dnů celkem	9 294
Počet ošetrovacích dnů JIP	2 560
Využití lůžek (v %)	
Standardní	89,27
Intenzivní	93,36
Průměrná ošetrovací doba (ve dnech)	
Standardní	6,01
Intenzivní	7,66

PROGRAM VŠEOBECNÉ LÉČEBNÉ PÉČE**ONKOLOGICKÉ ODDĚLENÍ****Vedoucí lékař MUDr. Martin Šafanda**

Oddělení klinické onkologie je zaměřeno na **léčbu dospělých pacientů se zhoubnými nádory**. Onkologická léčba je profilována do 4 základních směrů: gastroenterologický program, mammologický program, urogynekologický program a pneumoonkologický program.

S výjimkou léčby zářením se zde provádí protinádorová léčba ve všech indikacích - adjuvantní, neoadjuvantní a paliativní. Diagnostický proces u nejčastějších malignit je v Nemocnici Na Homolce multioborový v rámci pracovních skupin se specialisty z oborů radiodiagnostiky, chirurgie, interního lékařství, gynekologie a patologie. Radioterapie je prováděna ve spolupráci s FN Motol.

Onkologické oddělení Nemocnice Na Homolce úzce spolupracuje s Komplexním onkologickým centrem FN Motol. ■

**Základní údaje**

Počet lékařů	4
Počet všeobecných sester	5
Počet nově přijatých nemocných	606
Počet ambulantních vyšetření	13 250
Počet podaných chemoterapií	9 350

Přehled činnosti klinických programů

PROGRAM VŠEOBECNÉ LÉČEBNÉ PÉČE

CHIRURGICKÉ ODDĚLENÍ

Primář MUDr. Michal Toběrný, MBA

Spektrum služeb oddělení pokrývá diagnostiku a chirurgickou léčbu v oblasti **všeobecné chirurgie, ortopedie a urologie**, v ambulantní části pak rozšířenou o **poradny chirurgickou s důrazem na břišní, gastroenterologickou a plicní chirurgii a onkochirurgii, dále mammologickou, flebologickou, bariatrickou poradnu, ortopedickou ambulanci, urologickou ambulanci a ambulanci pro malé chirurgické výkony**. Jednotka intenzivní péče zajišťuje pooperační péči o komplikované a život ohrožující stavy.

V oblasti **všeobecné chirurgie** zahrnovala operativa stejně jako v předchozích letech výkony břišní a hrudní chirurgie s používáním minimálně invazivních metod ve všech oblastech laparoskopické operativy a s důrazem na výkony jednodenní chirurgie. Ve spolupráci s nemocnicí v Liberci a VFN Praha se intenzivně rozvíjela zejména plicní chirurgie. Součástí poskytované péče byla nadále onkochirurgie zažívacího traktu, mammologie a bariatrická chirurgie (chirurgie morbidní obezity). V roce 2013 prováděla **chirurgická operativa** rutinně řadu výkonů, především laparoskopické plastiky tříselných a ventrálních kýl, laparoskopickou bariatrickou operativu, operace análních prolapsů a hemoroidů dle Longa či laparoskopickou operativu refluxní choroby jícnu či peroperační radiofrekvenční ablace k ošetření jaterních metastáz u kolorektálního Ca. Nadále v uplynulém období pokračoval rozvoj laparoskopické operativy v oblasti nejnáročnějších výkonů kolorekta a gastrointestinálního traktu. Robotické výkony byly v uplynulém období zdravotními pojišťovkami povoleny pouze pro urologické výkony. **Ortopedická operativa** zahrnovala v uplynulém roce artroskopické výkony, totální náhrady kloubů včetně ramenního a hlezenního a také reimplantace kloubů, dále moderní postupy s osteotomií v chirurgii nohy. K operativě velkých kloubů je rutinně používán systém ortopilotní navigace.

Urologická operativa zahrnovala stejně jako v předchozím období otevřené i endoskopické operace močového ústrojí včetně urologické onkochirurgie, s použitím minimálně invazivních laparoskopických, cystoskopických a ureterorenoskopických operačních metod. Již rutinně byly v hodnoceném období prováděny v urologické operativě výkony s použitím **robotického operačního systému da Vinci** (zejména radikální prostatektomie, pyeloplastika, resekce ledviny).

Lékaři Chirurgického oddělení se v roce 2013 podíleli na pregraduální výuce pro 1., 2. a 3. LF UK i postgraduální výuce v rámci IPVZ. ■

Základní údaje

Počet lůžek	31
Standardní	16
Intenzivní	9
Semiintenzivní	6
Počet lékařů	22
Počet všeobecných sester	61
Počet ambulantních vyšetření	41 655
Počet hospitalizací	2 504
Počet operačních výkonů	2 607
Počet ošetřovacích dnů	9 513
Využití lůžek (v %)	88,33
Průměrná ošetřovací doba (ve dnech)	3,80
Úmrtí	8

Počet ambulantních ošetření

Chirurgie	15 873
Ortopedie	13 630
Urologie	12 152
Celkem	41 655

Počet hospitalizací podle diagnóz

Novotvary	528
Nemoci GIT	984
Nemoci ortopedické	584
Nemoci urologické	173
Nezhoubné nádory	93
Morbidní obezity	9
Ostatní nemoci	134

Počet operačních výkonů

Chirurgie	1 321
Urologie	268
Ortopedie	522
Robotické operace	102
Malé ambulantní výkony	394
Celkem	2 607

PROGRAM VŠEOBECNÉ LÉČEBNÉ PÉČE**ODDĚLENÍ GYNEKOLOGIE A MINIMÁLNĚ INVAZIVNÍ CHIRURGIE****Prímář MUDr. Petr Popelka**

Činnost oddělení pokrývá diagnostiku a chirurgickou léčbu gynekologických onemocnění se zaměřením na minimálně invazivní přístupy. Kompletní spektrum pánevní a gynekologické chirurgie se v roce 2013 soustředilo do čtyř klinických programů: **onkogynekologická operativa, urogynekologická operativa, komplexní diagnostika a chirurgie endometriózy a všeobecná gynekologická operativa.**

Onkologická a onkolaparoskopická operativa zahrnuje klasickou, laparoskopickou, laparoskopicky asistovanou a laparovaginální operativu pro nádory vulvy, čípku děložního, endometria a ovarií a dále dispenzární péči o pacientky operované a onkologicky léčené ve speciální poradně. Moderní operační přístupy a technologie, kterými oddělení disponuje, významně zpřesňují a zrychlují onkolaparoskopickou operativu. Součástí činnosti oddělení je v České republice unikátní **program komplexního laparoskopického řešení karcinomu děložního čípku.**

Urogynekologická operativa obsahuje diagnostiku a operační i konzervativní léčbu močové inkontinence a poruch pánevního dna s důrazem na laparoskopické řešení uvedené problematiky. Operační postupy zahrnují nejmodernější trendy s užitím speciálních poševních implantátů (sítěk)

a kladou důraz na komplexní řešení dané problematiky při dodržení pravidel minimální invazivity. Celkově bylo odepřeváno 450 pacientek s výše uvedenými potížemi.

Program pro komplexní diagnostiku a chirurgii endometriózy nabízí pacientkám z celé České republiky komplexní léčbu skládající se z laparoskopické radikální operace, predikční histologické diagnózy růstových faktorů a následně hormonální léčby se závěrečným ověřením její úspěšnosti. Gynekologické oddělení NNH je jedním z nejzkušenějších pracovišť v České republice v radikálních operacích retroperitoneální endometriózy. V roce 2013 bylo provedeno 23 výkonů pro infiltrativní retroperitoneální endometriózu.

Všeobecná gynekologická operativa se zabývá chirurgií infertility, myomatózy, adnexálních tumorů a cyst, problematikou pooperačních srůstů, chronické pánevní bolesti, zánětů a vrozených vývojových vad děložních. Hysteroskopická operativa zahrnuje diagnostické a operační endoskopie dutiny děložní.

Celkové množství chirurgických výkonů dosáhlo v roce 2013 počtu 1 813 operací, z toho 90 % včetně onkologických zákroků bylo provedeno minimálně invazivními metodami. ■

Základní údaje	
Počet lůžek	26
Standardní	20
Intenzivní	6
Počet lékařů	8
Počet všeobecných sester	22
Počet ambulantních vyšetření	16 330
Počet hospitalizací	1 864
Počet operačních výkonů	1 813
Počet ošetřovacích dnů	4 936
Využití lůžek (v %)	57,85
Průměrná ošetřovací doba (ve dnech)	2,65

Přehled činnosti klinických programů

PROGRAM VŠEOBECNÉ LÉČEBNÉ PÉČE

ODDĚLENÍ ORL / CHIRURGIE HLAVY A KRKU

Primář Prof. MUDr. Jaromír Astl, CSc. (do 31. 5. 2013),
Primář MUDr. Petr Jirák (od 1. 6. 2013)

Oddělení se soustřeďuje na diagnostiku, konzervativní a chirurgickou léčbu onemocnění ušních, nosních a krčních. Operativa zahrnovala v roce 2013 **výkony plného spektra chirurgie hlavy a krku, soustředěné na operativu nosu a paranasálních dutin včetně endoskopických výkonů, komplexní chirurgii štítné žlázy a příštítných tělísek, kofochirurgické zákroky, mikrochirurgii hrtanu, dále korektivní operační výkony v oblasti hlavy a krku, operativu měkkých tkání hlavy a krku, operativu úrazů v oblasti obličejových kostí a kompletní onkologickou operativu v oblasti ORL.** Ve spolupráci s Neurochirurgickým oddělením se rozvíjela **operativa baze lebni**.

Nadále v roce 2013 pokračoval **Program léčby čelistního kloubu** s pravidelným provozem kloubní ambulance. Léčba onemocnění čelistního kloubu na oddělení zahrnovala především léčbu konzervativní a miniinvazivní (artrocentézy v lokální anestezii, artroskopická operativa).

V oblasti **operativy štítné žlázy** oddělení sleduje světový trend a používá miniinvazivní formu zákroku odstranění štítné žlázy metodou MIVAT. Provádí celou škálu operací počínaje částečnými výkony až po rozsáhlé operace včetně odstranění celé žlázy, zajišťuje komplexní pooperační péči.

V roce 2013 byla rozšířena operativa pacientů **s ronchopatií a sleep apnoe syndromem** o zákroky radiofrekvenční metodou, která přináší zkrácení času hojení a menší diskomfort pacientů po operaci.

Ambulantní část oddělení poskytovala v roce 2013 opět komplexní služby včetně specializovaných poraden **onkologické, otoneurologické, kofochirurgické, otoproctické, ambulance pro léčbu ronchopatie, ambulance pro nemoci štítné žlázy, ambulance korektivní chirurgie nosu, foniatrické ambulance, ambulance péče o slinné žlázy a kloubní ambulance.** Významnou součástí péče je **ambulance pro poruchy spánku a chrápání**, a to zejména ve spolupráci s Neurologickým oddělením a Laboratoří pro spánkové poruchy. V rámci oddělení pracuje rovněž **ordinace dětského specialisty**. Nadále se rozvíjel **estetický program**, který zahrnuje především zákroky na boltcích, zevním nose a operace laserem.

V roce 2013 se rutinně používala metoda NBI (Narrow Band Imaging) při vyšetření hrtanu a celé ORL oblasti, která umožňuje časnější a přesnější diagnostiku počínajících vážných onemocnění hlasivek.

Lékaři Oddělení ORL/Chirurgie hlavy a krku se v roce 2013 podíleli na pregraduální výuce pro 3. LF UK a PedF UK. ■

Základní údaje	
Počet lůžek	11
Standardní	8
Intenzivní	3
Počet lékařů	8
Počet všeobecných sester	20
Počet ambulantních vyšetření	11 469
Počet konsilií	1 595
Počet hospitalizací	1 254
Počet operačních výkonů	2 079
Počet ošetrovacích dnů	
Standardní	1,2
Intenzivní	1,0
Využití lůžek (v %)	84,4
Standardní	1,5
Intenzivní	1,0
Průměrná ošetrovací doba (ve dnech)	
Standardní	2,5
Intenzivní	1,0

Počet operačních výkonů	
Operace v místní anestezii	544
Operace v celkové anestezii	934
Operace FESS	150
Operace štítné žlázy	214
MLS	110
Onkologické dg.	127

Přehled činnosti klinických programů

PROGRAM VŠEOBECNÉ LÉČEBNÉ PÉČE

ANESTEZIOLOGICKÉ A RESUSCITAČNÍ ODDĚLENÍ (ARO)

Primář MUDr. Zbyněk Fuksa

Anesteziologické a resuscitační oddělení zajišťuje **komplexní péči o nemocné v průběhu operace a v období předoperačním a pooperačním včetně podání celkové anestezie a složitějších typů místní anestezie.**

Resuscitační úsek se zabývá komplexní diagnostikou a léčbou nemocných, jejichž celkový zdravotní stav pro poruchy základních životních funkcí ohrožuje život pacienta a vyžaduje nejvyšší stupeň zdravotní péče. Převážnou část nemocných tvoří pacienti s poruchou vědomí, krevního oběhu a dýchání hospitalizovaní v nemocnici či po resusci-

taci přivezení RZP. K vybavení oddělení patří hyperbarická komora s možností umělé plicní ventilace a další speciální metody resuscitační péče.

V rámci oddělení pracuje specializovaný tým pro **léčbu akutní bolesti**, který se systematicky zabývá sledováním a léčbou akutní bolesti u pacientů hospitalizovaných v nemocnici.

Ambulance bolesti se potom zabývá problematikou pacientů s chronickou bolestí. ■

Základní údaje	
Počet lékařů	28
Počet všeobecných sester	61
Počet lůžek	8
Využití lůžek (v %)	83,38
Průměrná ošetrovací doba (ve dnech)	11,17

Skladba pracovišť

- 1 resuscitační stanice (8 lůžek)
- 2 pooperační oddělení Cévní chirurgie (12 lůžek)
- 5 centrálních operačních sálů
- 3 operační sály chirurgie
- 2 operační sály gynekologie
- 1 operační sál pro robotickou chirurgii
- 8 dalších operačních sálů a pracovišť (ORL, OSRN, RTG, stomatologie, oční, ONM – PET, GASTRO, bronchologie)
- 1 hyperbarická komora

Provozní činnost, hospitalizace a ambulance

Počet hospitalizovaných	212
Úmrtnost (v %)	26,4
Počet podaných anestézií celkem	9 267
- Pacienti nad 65 let	2 001
- Výkony delší než 2 hodiny	2 673
- Regionální anestezie	945
Výkony v ambulanci bolesti	589



Přehled činnosti klinických programů

PROGRAM VŠEOBECNÉ LÉČEBNÉ PÉČE

ODDĚLENÍ KLINICKÉ FARMACIE

Vedoucí oddělení PharmDr. Milada Halačová, Ph.D.

Oddělení klinické farmacie vzniklo v Nemocnici Na Homolce v srpnu roku 2010 se záměrem zajistit bezpečnost farmakoterapie, která patří k významným prioritám managementu nemocnice. Pracovní tým oddělení tvoří farmaceuti se specializací v oboru klinická farmacie, popř. zařazení do této specializační přípravy. Koncepte práce klinického farmaceuta v Nemocnici Na Homolce vychází z jejich potřeb, bezpečnostních standardů JCI a personálních možností oddělení. Tato koncepte definuje oblasti uplatnění klinického farmaceuta v nemocnici. Činnosti, na kterých klinický farmaceut participuje, jsou rozděleny do několika oblastí (Tabulka 1). První velkou oblastí je **posouzení lékové anamnézy při příjmu pacienta**. Jde pouze o tzv. signální revizi, tj. hrubé posouzení medikace z hlediska indikace, kontraindikace, zvolené dávky a cesty podání. Identifikuje duplicity v medikaci, posuzuje existenci či riziko lékových a potravinových interakcí a vyhodnotí klinickou významnost dané interakce a označí riziková, do budoucna pro pacienta problematická léčiva, případně zachytí rizikové farmakoterapeutické režimy a s nimi dále pracuje. Klíčovou činností klinického farmaceuta je denní **práce na přiděleném klinickém oddělení** a úzká spolupráce s ošetřujícími lékaři a sestrami. Klinický farmaceut sleduje medikaci pacienta v širokém kontextu a posuzuje příčinnou souvislost mezi konkrétními potížemi pacienta, popř. změnami v průběhu choroby, laboratorních vyšetřeních a současnou medikací, upravuje dávky léků, zejména antibiotik, u pacientů s různým stupněm renálního nebo hepatálního poškození a u dialyzovaných pacientů. Se sestrami spolupracuje v oblasti lékových inkompatibilit a drčení lékových forem do nasogastrických a jejunálních sond. Klinický farmaceut poskytuje v nemocnici **konziliární služby** na vyžádání lékaře, participuje na **tvorbě doporučených postupů**, hlásí nežádoucí účinky na SÚKL

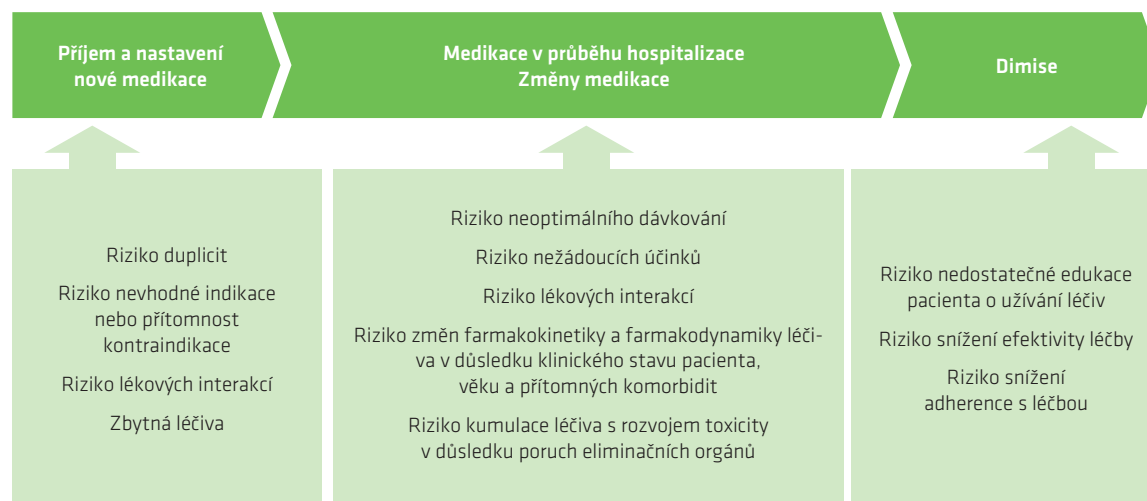
a je zodpovědný za vypracovávání **protokolárních posudků** při řešení mimořádných událostí v nemocnici souvisejících s medikací.

Spolupráce s Oddělením řízení kvality

Ve spolupráci s Oddělením řízení kvality Nemocnice Na Homolce se podařilo ve velmi krátkém časovém horizontu jednoznačně identifikovat pozice klinického farmaceuta a jeho začlenění do procesů nemocnice. Klinický farmaceut se stal v nemocnici nedílnou součástí akreditačního procesu a spolu s lékařem a sestrou dalším článkem k bezpečné medikaci. Spoluprací s Oddělením řízení kvality a vrchními sestrami jednotlivých klinických oddělení participuje Oddělení klinické farmacie na tvorbě seznamu vysoce rizikových a LASA (look alike-sound

alike) léčiv a podílí se na vypracovávání tzv. proaktivních postupů a systémů uskladňování, kterými se minimalizuje počet pochybení při manipulaci s těmito léčivy a dopad těchto chyb na pacienta.

Za projekt dokumentace práce klinického farmaceuta převzala Nemocnice Na Homolce v lednu 2013 cenu absolutního vítěze pátého ročníku celostátní soutěže Bezpečná nemocnice, kterou vyhlašuje hejtman Kraje Vysočina. Oddělení klinické farmacie se v roce 2013 podílelo na pregraduální výuce v oboru farmakologie na lékařských a farmaceutických fakultách UK Praha a MU Brno a na postgraduální výuce v rámci IPVZ. Vedoucí oddělení je zástupce vedoucí subkatedry klinické farmacie IPVZ a členkou akreditační komise MZ ČR. ■



AMBULANTNÍ ODDĚLENÍ

CENTRUM ALERGOLOGIE A KLINICKÉ IMUNOLOGIE

Vedoucí lékař doc. MUDr. Vít Petrů, CSc.

Centrum alergologie a klinické imunologie Nemocnice Na Homolce poskytuje **komplexní léčebně-preventivní péči o nemocné s astmatem, alergií, defekty imunity a dalšími typy imunopatologických poruch, včetně širokého spektra klinických i laboratorních vyšetřovacích postupů.** Na jeho činnosti se úzce podílí laboratoř alergologie a klinické imunologie, která je organizační složkou Oddělení klinické biochemie, hematologie a imunologie.

Centrum alergologie a klinické imunologie zajišťuje komplexní ambulantní služby:

Dětská ambulance se zaměřuje především na nemocné děti s astma bronchiale, alergickou rýmou, atopickým ekzémem a opakovanými respiračními onemocněními.

Ambulance pro dospělé ošetřuje kromě pacientů s astma bronchiale a alergickými chorobami také nemocné s primárními a sekundárními imunodeficiencemi. Lékaři této části zajišťují konziliární služby pro lůžkovou oddělení Nemocnice Na Homolce se zaměřením na pacienty hos-

pitalizované na jednotkách intenzivní péče a pacienty se systémovými autoimunitními onemocněními. I v uplynulém roce pokračovala činnost **Klubu alergiků a astmatiků** (Klub AA Homolka). Klub je členem Sdružení na pomoc chronicky nemocným dětem a má více jak 100 členů (rodin). Již patnáctým rokem sdružuje rodiny alergických dětí, organizuje osvětové přednášky, vydává zpravodaj „Motýlek“, distribuuje časopis „Alergie, astma, bronchitida“ a svou činností přispívá ke zkvalitnění péče o dětské alergiky a astmatiky.

V roce 2013 se lékaři Centra podíleli na zajištění pregraduální výuky pro 1. a 2. LF UK.

Jako součást Subkatedry alergologie a klinické imunologie IPVZ je centrum současně akreditovaným výukovým centrem pro další vzdělávání lékařů a jiných zdravotnických pracovníků v oboru alergologie a klinické imunologie a zajišťuje i postgraduální výuku. Specialisté centra se dále podílejí na činnosti vědecké, výzkumné i publikační. ■



Počty provedených vyšetření					
Rok	Počet pacientů	Počet vyšetření	Kožní testy	Spirometrie	Alergen. vakcíny
2005	2 733	10 086	24 991	3 925	534
2006	3 011	10 689	27 953	4 166	631
2007	3 208	11 753	26 573	4 268	738
2008	3 198	12 465	31 133	4 148	757
2009	3 455	12 153	31 018	4 908	530
2010	7 544	19 211	39 299	7 807	695
2011	6 002	11 255	39 910	8 208	856
2012	6 089	11 557	39 203	7 883	843
2013	6 124	11 305	35 642	7 645	871

Základní údaje	
Počet lékařů	4
Počet všeobecných sester	6
Počet ambulantních vyšetření	11 305
Počet bronchomotorických testů	1 100
Počet ošetřených pacientů celkem	6 124

Přehled činnosti klinických programů

AMBULANTNÍ ODDĚLENÍ

DĚTSKÉ A DOROSTOVÉ ODDĚLENÍ

Vedoucí lékař MUDr. Zuzana Hejtmánková

Oddělení je zaměřeno na **diagnostiku a léčbu onemocnění dětského věku, péči o novorozence a kojence a poskytuje služby praktického lékaře pro děti a dorost** do 19 let. Specializované ambulance nabízejí **dětskou endokrinologii, gastroenterologii, logopedii, nefrologii, neurologii, ortopedii, pneumologii a psychologii**.

Neurologická a ortopedická ambulance v roce 2013 nadále pokračovaly v již zavedeném programu neuroortopedické depistáže zaměřené na neurologicko-ortopedickou observaci pacientů, zejména na včasný záchyt, diagnostiku a léčbu pohybových odchylek - poruch koordinace chůze, posturální a neurologicky podmíněné vady. Endokrinologická poradna se ve spolupráci s pediatrickými ordinacemi nadále zabývá včasným zachytem dětí s diagnózou intrauterinní retardace růstu, pokračuje zaměřením na včasnou diagnostiku juvenilních thyreopathií. Psychologická ordinace poskytovala konziliární diagnostické služby klinického psychologa, krizovou intervencí a dlouhodobé sledování vývoje dítěte. Logopedická ambulance se zabývá diagnostikou a léčbou vad řeči. Nadále bylo v roce 2013 součástí spektra služeb vyšetření CRP ORION k rychlé diagnostice závažných onemocnění, umožňující účelnou farmakoterapii těchto stavů. Nově byl zakoupen přístroj STREPTTEST na rychlou diagnostiku streptokokové infekce. ■

Základní údaje	
Počet lékařů	3
Počet konziliářů a specialistů	13
Počet všeobecných sester	4
Počet ambulantních vyšetření	22 996

KOŽNÍ ODDĚLENÍ

Vedoucí lékař MUDr. Richard Šuraň

Oddělení zajišťuje **ambulantní léčebně-preventivní péči v oboru dermatovenerologie** včetně diagnostiky a dispenzarizační péče suspektních nádorových onemocnění. Do spektra vyšetření patří kromě základního odborného vyšetření dále fototerapie SUP lampou, elektrokoagulace, kryoterapie, skleroterapie varixů, vyšetření pigmentových útvarů dermatoskopem, dopplerovské a foto-pletysmografické vyšetření cévního systému končetin a dermatochirurgické výkony. ■

Základní údaje	
Počet lékařů	*2
Počet všeobecných sester	2
Počet ambulantních vyšetření	6 023

*Jeden lékař na poloviční úvazek

STOMATOLOGICKÉ ODDĚLENÍ

Vedoucí lékař MUDr. Petr Kolčava

Stomatologická péče pokrývá plné spektrum ambulantní zubní péče včetně preventivní péče, poskytování akutní zubní péče a konziliárních služeb pro oddělení nemocnice. Součástí činnosti je ordinace dentální hygieny. ■

Základní údaje	
Počet lékařů	*2
Počet všeobecných sester	1
Počet dentálních hygienistek	1
Počet ambulantních vyšetření	6 114

*Jeden lékař na poloviční úvazek

OČNÍ ODDĚLENÍ

Primář MUDr. Petr Novák

Oční oddělení poskytuje široké spektrum zákroků – základní i speciální ambulantní oftalmologická vyšetření, všechny operační zákroky na předním segmentu oka, zejména operace katarakty (šedého zákalu) a transplantace rohovky. Do spektra nabízené péče patří dále operace glaukomu, operace pouzrazových stavů a operace víček a okolí oka. Většina operací je prováděna ambulantně, u operací katarakty více než 98 % zákroků. V operativě jsou využívány moderní metody oční mikrochirurgie. Mezi speciální vyšetření patří počítačová perimetrie, autoreflektometrie, ultrazvukové vyšetření a bezkontaktní tonometrie. Speciální vyšetření jsou určena nejen ambulantním pacientům a nemocným lůžkových oddělení Nemocnice Na Homolce, ale na doporučení oftalmologů nebo neurologů i pro pacienty z jiných nemocnic.

V roce 2013 zahrnovala nabídka oddělení komerční refrakční zákroky (extrakce čočky s náhradou za monofokální nebo multifokální implantát, implantace čoček torických a implantace fackických čoček). ■

Základní údaje	
Počet lékařů	6
Počet všeobecných sester	6
Počet ambulantních vyšetření	14 503
Počet ošetřených pacientů celkem	6 130
Počet operací celkem	1 301
Operace katarakty	1 092
Komerční refrakční zákroky	128
Transplantace rohovky	34
Chirurgická korekce astigmatismu	47

Přehled činnosti klinických programů

AMBULANTNÍ ODDĚLENÍ

ODDĚLENÍ PSYCHIATRIE

Lékař MUDr. Jaroslava Skopová

Specializovaná ambulance je zaměřena na diagnostiku a léčebně-preventivní psychiatrickou péči. Spolupracuje úzce s řadou pražských ambulantních i lůžkových psychiatrických zařízení, indikovaní pacienti jsou referováni k hospitalizaci. ■

Základní údaje	
Počet lékařů	1
Počet všeobecných sester	1
Počet ambulantních vyšetření	2 839



ODDĚLENÍ KLINICKÉ PSYCHOLOGIE

Vedoucí lékař PhDr. Martin Kořán, CSc.

Oddělení poskytuje širokou škálu **diagnostických, psychotherapeutických a poradenských služeb** hospitalizovaným i ambulantním pacientům Nemocnice Na Homolce. Odborná psychologická péče zahrnuje u těchto pacientů předoperační psychologickou přípravu na náročné výkony, pomoc při vyrovnání se s psychologickými dopady jejich onemocnění, psychologickou diagnostiku, zaměřenou na zjištění intelektových a mnestických schopností či stanovení osobnostní psychopatologie, vylučující některé lékařské intervence.

V souladu s klinickým profilem Nemocnice Na Homolce je poskytována **specializovaná neuropsychologická diagnostika a psychotherapeutická péče pacientům s neurologickým onemocněním, specializovaná psychologická diagnostika a psychotherapeutická péče pacientům s kardiologickým a cévním onemocněním** a v rámci interního **lékařství psychotherapeutická péče o bariatrické pacienty včetně obezitologické poradny a psychosomatické péče, psychotherapeutická péče o onkologické a další pacienty včetně poradny pro odvykání kouření.**

Do spektra další péče patří **krizová intervence** u akutně vzniklých reakcí na nepříznivou diagnózu, dále **psychodiagnostika a psychotherapie dětí** s nejrůznějšími psychosomatickými, výchovnými a školními problémy či psychologické vyšetřování pacientů vyžadované směrnicemi a nařízenými MZ a VZP. Součástí péče je také **psychosomatická poradna a poradna pro léčbu bolesti.** V roce 2013 se specialisté pracoviště podíleli na pregraduální výuce pro PedF UK a FF UK a na postgraduální výuce pro IPVZ v oboru klinická psychologie a dále v oboru dopravní psychologie pro FF UP Olomouc, MU Brno a FF UK Praha. ■

Základní údaje	
Počet psychologů	4

Počet hospitalizačních výkonů	
Psychotherapie individuální systematická po 30 min.	58
Cílené psychologické vyšetření po 60 min.	486
Kontrolní psychologické vyšetření po 30 min.	216
Specifická psychologická intervence po 30 min.	3 599
Krizová intervence po 30 min.	87
Psychodiagnostika s náročným psychotherapeut. zásahem	22

Počet ambulantních výkonů	
Psychotherapie individuální systematická po 30 min.	2 673
Specifická psychologická intervence po 30 min.	246
Cílené psychologické vyšetření po 60 min.	819
Kontrolní psychologické vyšetření po 30 min.	65
Krizová intervence á 30 min.	128
Rozhovor klin. psychologa s rodinou á 30 min.	6
Telefonické konzultace á 10 min.	16
Psychodiagnostika s náročným psychotherapeut. zásahem á 90 min.	118
Skupinová terapie á 90 min.	12

AMBULANTNÍ ODDĚLENÍ**ODDĚLENÍ REHABILITAČNÍ A FYZIKÁLNÍ MEDICÍNY****Primář MUDr. Ivan Hadraba**

Oddělení provádí komplexní diagnostickou a léčebnou péči směřující k obnově fyzické zdatnosti pacientů. Diagnosticko-léčebné služby jsou součástí klinických programů Nemocnice Na Homolce – Neuroprogramu, Kardiovaskulárního programu a Programu všeobecné léčebné péče. Péči zajišťuje tým specializovaných lékařů, fyzioterapeutů, sester a masérů, a to jak pro pacienty nemocnice, tak pacienty referované z jiných zdravotnických zařízení.

Spektrum služeb pracoviště zahrnuje **diagnostiku a léčbu funkčních poruch pohybového aparátu, péči po traumatech a operacích pohybového aparátu, péči před a po spondylochirurgických operacích, péči po cévně-chirurgických operacích, ortopedicko-protetickou péči, rehabilitační léčbu inkontinence u žen a mužů, diagnostiku a léčbu počítačovou kineziologií**. K tradičním procedurám patří fyzioterapie, vodoléčba, elektroléčba, masáže, lymfatické masáže, rašelínové obklady a plynové injekce.

Ve spolupráci s Neurochirurgickým oddělením Nemocnice Na Homolce pokračoval v roce 2013 specializovaný **léčebný program pro pacienty s vertebrogenní problematikou**, akutně neindikovanými k operativním řešením. ■

Základní údaje

Počet lékařů	4
Počet fyzioterapeutů	28
Počet všeobecných sester	4
Počet výkonů lékařů	40 942
Počet léčebných výkonů	232 207



PŘEHLED ČINNOSTI PRACOVÍŠŤ KOMPLEMENTU**RADIOLOGICKÉ ODDĚLENÍ****Primář Prof. MUDr. Josef Vymazal, DSc.**

Činnost oddělení spočívala i v roce 2013 v poskytování služeb jak vlastní nemocnici, tak jiným zdravotnickým zařízením včetně nepřetržitě 24 hodinové dostupnosti. Spektrum činnosti zahrnovalo diagnostická vyšetření v celém rozsahu oboru radiodiagnostiky se zaměřením na onemocnění nervového, pohybového a kardiovaskulárního aparátu a dále pak na vaskulární a nevasculární intervenční léčebné výkony.

V oblasti **vaskulárních metod** pokračoval v uplynulém roce ve spolupráci s cévními chirurgy a kardiologickými programy implantací stentgraftů do výdutí břišní a hrudní aorty a pánevního řečiště. Nemocnice Na Homolce se stále řadí na přední místo v České republice v počtu provedených zákroků. Nadále se rozvíjel také program endovaskulárních neuroradiologických intervencí, jmenovitě léčby mozkových výdutí pomocí odpoutatelných spirál s případným použitím remodelačních technik pomocí stentů, přičemž se průběžně zaváděly nové typy remodelačních stentů a stentů s hustším výpletem, který výrazně usnadní ztrombování výdutí s její vyřazení z oběhu. V rutinní praxi se nadále používalo nové dvousložkové lepidlo, jehož použití rozšiřuje možnosti léčby intrakraniálních arteriovenózních malformací i malformací v oblasti kanálu páteřního. Revaskularizační léčba akutní ischemické CMP na podkladě uzávěru některé z hlavních mozkových tepen probíhala vedle intraarteriální trombolýzy i nadále metodou mechanické extrakce trombu pomocí extrakčních zařízení různých typů. Do spektra rekanalizačních metod patřilo v roce 2013 i nadále používání speciálního plně stažitelného stentu pro mozkové řečiště, který umožní stažení trombu z cévního řečiště. Nemocnice Na Homolce je jedním z deseti akreditovaných Komplexních cerebrovaskulárních center s nepřetržitou dostupností CT, MR a endovaskulárních intervencí.

I v roce 2013 pokračovali lékaři Radiodiagnostického oddělení v léčbě CMP na podkladě uzávěru hlubokého žilního systému a splavů metodou superselektivní katetrizace přímo hlubokých mozkových žil s následnou lokální trombolýzou a zprůchodněním hlubokých žil a splavů. Tuto léčbu zavedli v celosvětovém měřítku jako první v roce 2012. Dvojprojekční angiografický komplet Axiom Artis se zaměřením na neuroradiologická vyšetření díky dokonalému postprocessingu a sofistikovanému road-mappingu rozšiřuje terapeutické možnosti intervenční vaskulárních výkonů v oblasti hlavy, páteře i jiných úseků.

V oblasti **nevasculárních metod** v roce 2013 dále vzrostl počet provedených perkutánní vertebroplastiky i kyfoplastiky v léčbě kompresivních fraktur obratlových těl osteoporotického i jiného původu. I v tomto segmentu intervenční radiologie stojí Nemocnice Na Homolce v čele českých zdravotnických zařízení. Mezi nové metody patří kyfoplastika se zavedením stentu do obratlového těla. Od prosince 2010 používá pracoviště nejnovější dvouzdrojové CT Siemens Somatom Flash, které patří k nejmodernějším technologiím na světě a výrazně posunulo možnosti CT diagnostiky. V roce 2012 byl přístroj dovybaven systémem interaktivních rekonstrukcí (SAPHIRE), který dále umožňuje významně snížit dávky záření při CT vyšetřeních. Nadále vzrostl počet CT vyšetření srdce, včetně CT koronarografií, v mnohem lepší kvalitě a s významně nižší radiační zátěží pro pacienty. U akutních iktů se standardně provádělo CT perfuzní vyšetření v celém rozsahu mozku.

Ve vyšetření **magnetickou rezonancí** dosáhl rutinního provozu program perioperačních MR zobrazení na přístroji instalovaném v komplexu operačních sálů pro neurochirurgii. Počet perioperačních MR vyšetření v roce 2013 nadále

Základní údaje	
Počet lékařů	27
Počet RDG laborantů	31
Počet všeobecných sester	9

Specializované intervenční léčebné výkony	
PTA (s nebo bez implantace stentu)	356
Endovaskulární léčba mozkových výdutí	30
Rekanalizace mozkových tepen u akutní CMP	26
PTA/stent mozkových tepen v extrakraniálním úseku	16
PTA/stent mozkových tepen v intrakraniálním úseku	18
Embolizace v neuro oblasti (AVM mozkové, míšní)	22
Intervence pod CT kontrolou	2 592
- z toho cílené kořenové a facetové obstříky	2 137
Vertebroplastiky + kyfoplastiky	181
Radiofrekvenční ablace	14
Biopsie a drenáže pod CT kontrolou	110
Biopsie ložiskových nálezů prsů	150

Přehled činnosti klinických programů

PŘEHLED ČINNOSTI PRACOVÍŠŤ KOMPLEMENTU

vzrůstal. Využití přístroje také pro běžná MR vyšetření v době, kdy není vytížen sálovým provozem, umožnilo zkrátit čekací doby na vyšetření a navýšit jejich počet. V hodnoceném období pracoviště rutinně provádělo MR spektroskopické vyšetření technikou SVS i CSI, a to jak v oblasti mozku, tak i jiných oblastech těla (především prostaty), difuzní zobrazování i techniky difuzního tenzoru a traktografie bílé hmoty. V dalším rozvoji je funkční MR Bold zobrazování pro neuronavigace a hlubokou mozkovou stimulaci, současně probíhá i výzkum těchto technik.

Dále byl rozšířen program MR vyšetření srdce s možností zobrazení a kvantifikace průtoku krve, což má význam zejména při vyšetření chlopenních i zkratových srdečních vad. Celkový počet CT a MR vyšetření komplexních vrozených srdečních vad v roce 2013 vzrostl.

V roce 2013 byla do rutinní praxe zavedena technika MR angiografií renálních tepen bez použití kontrastní látky, což bylo umožněno dovybavením MR přístroje Magnetom Avanto specifickými sekvencemi (NATIVE).

V roce 2013 bylo Radiodiagnostické oddělení vybaveno novým přístrojem MR se silou magnetického pole 3 Tesla (MR 3T).

Mammografické pracoviště je součástí sítě akreditovaných pracovišť a je vybaveno přístrojem Planmed Nuance Excel s přímou digitalizací. V celonárodním hodnocení indikátorů kvality mammografického screeningu se mammografické pracoviště Nemocnice Na Homolce v roce 2013 opět umístilo mezi 5 nejlepšími pracovišti ze 60 hodnocených center v České republice.

Veškerá obrazová dokumentace je digitálně ukládána v nemocničním informačním systému, kde je ihned k dispozici pro lékaře celé nemocnice. Provoz Radiodiagnostického oddělení je tak plně digitalizován, tj. bezfilmový. RDG pracoviště používá standardně elektronické žádanky pro všechny typy vyšetření. Externí žádanky o vyšetření jsou převáděny do elektronické podoby.

V roce 2013 byly na Radiodiagnostickém oddělení řešeny 2 grantové projekty. ■

Přehled vybraných radiodiagnostických vyšetření	
Počítačová tomografie	10 964
Magnetická rezonance	10 968
Angiografie	3 709
UZ vyšetření	14 762
Mamografie	14 126
- z toho screeningových	12 455
Počet všech radiodiagnostických vyšetření celkem	99 232

PŘEHLED ČINNOSTI PRACOVIŠŤ KOMPLEMENTU

ODDĚLENÍ NUKLEÁRNÍ MEDICÍNY/PET CENTRUM

Primář doc. MUDr. Otakar Bělohávek, CSc.

Služby pracoviště zahrnují **scintigrafické funkční zobrazování** včetně metody **PET/CT** (kombinace pozitronové emisní tomografie a výpočetní tomografie), sloužící zejména k diagnostice chorob onkologických, neurologických a kardiovaskulárních. Dále služby pracoviště zahrnují **imunoanalytické laboratorní vyšetřovací metody** RSA - radiosaturační analýzu a chemiluminiscenci. Oddělení nukleární medicíny/PET centrum pracovalo v roce 2013 i nadále jak pro pacienty Nemocnice Na Homolce, tak pro pacienty dalších zdravotnických zařízení v České republice (především vyšetření PET/CT). **Počet provedených výkonů/vyšetření PET** dosáhl v roce 2013 čísla 7 094, což představuje oproti roku 2012 nárůst o 0,2 %. Všechna vyšetření byla provedena na dvou hybridních PET/CT skenerech Siemens Biograph. V PET diagnostice se podařilo po většinu roku 2013 udržet neobyčejně vysokou produktivitu práce ve srovnání s ostatními evropskými pracovišti.

Na poli **scintigrafické diagnostiky** včetně SPECT došlo v uplynulém roce k mírnému nárůstu zájmu kliniků

o konvenční scintigrafická vyšetření, v důsledku interních technických důvodů byl však celkový počet scintigrafických vyšetření v roce 2013 nižší než v roce předchozím.

V **imunoanalytické laboratoři** došlo v meziročním srovnání k 5% poklesu v počtu prováděných stanovení, na němž se podílela řada interních i externích faktorů včetně zavedení nových regulačních mechanismů v systému zdravotního pojištění.

Oddělení nukleární medicíny/PET centrum je držitelem certifikátu ISO 9001:2008, který mu byl udělen na základě certifikačního auditu provedeného auditorskou firmou Det Norske Veritas.

Lékaři oddělení prováděli v roce 2013 poradenskou a expertní činnost pro IAEA, Vídeň.

V rámci pracoviště byl v roce 2013 řešen 1 grantový projekt. ■

Základní údaje	
Počet lékařů	9
Odborný pracovník v laboratorních metodách a v přípravě léčivých přípravků	2
Radiologický asistent	6
Farmaceutický asistent	2
Počet všeobecných sester	6
Zdravotní laborant	4

Počet výkonů/vyšetření	
Scintigrafie	
Počet vyšetření	786
Pozitronová emisní tomografie	
Počet vyšetření	7 094
Laboratorní vyšetřovací metody	
Počet výkonů	136 608
Počet stanovení	104 591

PŘEHLED ČINNOSTI PRACOVIŠŤ KOMPLEMENTU

ODDĚLENÍ KLINICKÉ BIOCHEMIE, HEMATOLOGIE A IMUNOLOGIE

Primář MUDr. Luděk Táborský

V oblasti **klinické biochemie** zajišťuje oddělení rutinní biochemický servis pro lůžková i ambulantní pracoviště Nemocnice Na Homolce se zaměřením na diagnostiku a léčbu kriticky nemocných pacientů hospitalizovaných v nemocnici. Pro lůžková oddělení s pacienty v kritickém stavu jsou prováděna vyšetření acidobazické rovnováhy, vybraných minerálů a glykemií přímo u lůžka (POCT - point of care testing), pro všechny pacienty dále vyšetření minerálů, enzymových aktivit, koncentrace substrátů, hladin kardiomarkerů, aminokyselin, vybraných prohormonů, vitamínů, celého spektra lipidů a hladin léků a jejich metabolitů včetně farmakokinetické interpretace změřených koncentrací.

I v roce 2013 poskytovala klinická biochemie tradičně servis praktickým lékařům, pediatrům a dalším specialistům z terénu. Snaha o kontinuální rozšiřování a zkvalitňování služeb pro klinická oddělení se projevila v rozšíření spektra nabízených vyšetření.

Součástí biochemického pracoviště tvoří **diagnostika poruch metabolismu lipidů**. V uplynulém roce nadále pokračovala činnost **Klubu rodičů dětí s lipidovými poruchami** při metabolické poradně, a to v oblasti rehabilitačních, rekondičních a vzdělávacích akcí pro členy Klubu.

V oboru hematologie zajišťuje laboratoř rutinní servis pro klinická pracoviště nemocnice a provádí základní i speciální koagulační vyšetření vč. screeningových testů trombofilie, zejména pro pracoviště Kardiovaskulárního programu. V roce 2013 byla zavedena nová metoda monitorování hladiny Rivaroxabanu (Xarelto). Hematologická laboratoř je vybavena hematologickou linkou Sysmex XE 5000, která provádí vyšetření krevního obrazu, tělních tekutin, barvených preparátů a hematologická diferenciatní stanovení.

Transfuzní stanice zabezpečuje zásobování klinických oddělení krví a krevními deriváty.

Imunologická laboratoř provádí rozsáhlé spektrum vyšetřovacích metod humorální i buněčné imunity, systémových i orgánových autoimunitních stavů a alergií. Specializovaná činnost je zaměřena na diagnostiku septických stavů u kriticky nemocných. Ambulance alergologie a klinické imunologie se zabývá péčí o pacienty s alergiemi, imunodeficiencemi a imunopatologickými stavy. U pacientů s astma bronchiale provádí moderní ambulantní vyšetřovací diagnostiku kontroly astmatu neinvazivním vyšetřením vydechaného vzduchu a funkční testy bronchiální hyperreaktivitu.

Laboratoř molekulární diagnostiky provádí molekulárně genetickou diagnostiku dědičných chorob a genetických predispozic pro populačně frekventovaná a závažná onemocnění. V rámci nemocnice se zaměřuje především na specifika podle potřeb jednotlivých pracovišť. V roce 2013 laboratoř vyvinula genetické vyšetření pro farmakogenetiku Dabigatranu (Pradaxa) a rozšířila vyšetření u Clopidogrelu o polymorfismus CYP2C19*.

Oddělení klinické biochemie, hematologie a imunologie je zařazeno v systému externí kontroly kvality v ČR (SEKK), v Německu (INSTAND), v Nizozemí (SKZL) a Velké Británii (NEQAS). V roce 2013 oddělení úspěšně obhájilo akreditaci dle ČSN EN ISO 15189:2007 s rozšířením metod. Lékaři oddělení se v roce 2013 podíleli na pregraduální výuce pro 2. LF UK a postgraduální výuce v rámci IPVZ.

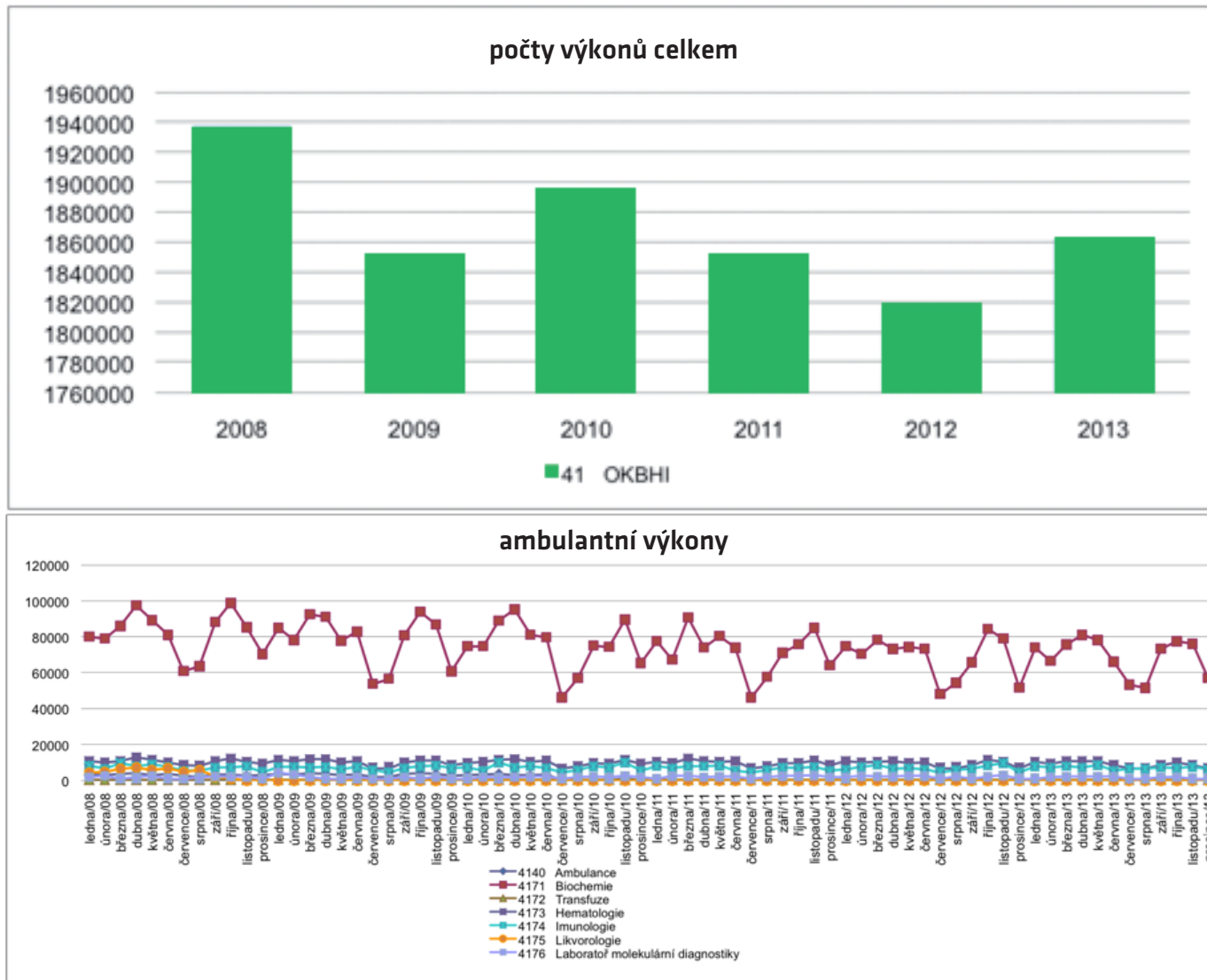
Oddělení klinické biochemie, hematologie a imunologie se v roce 2013 podílelo na řešení 1 grantového projektu. ■

Základní údaje	
Počet lékařů	9
Počet zdravot. pracovníků nelékařů /VŠ/	6
Počet SZP	34



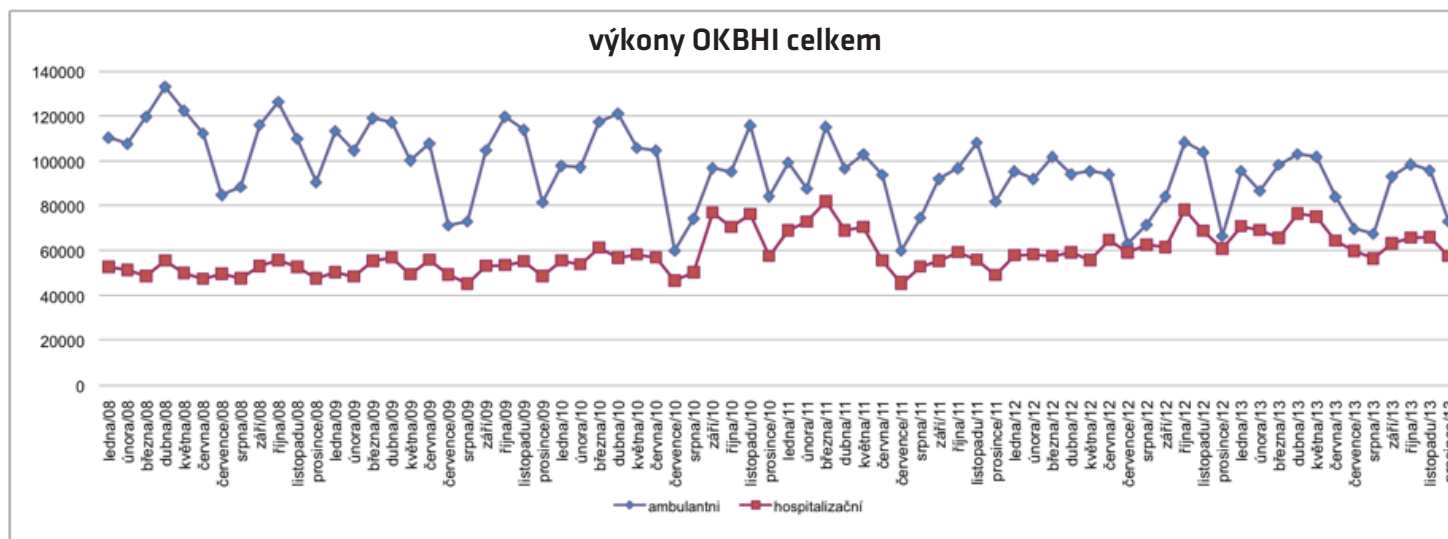
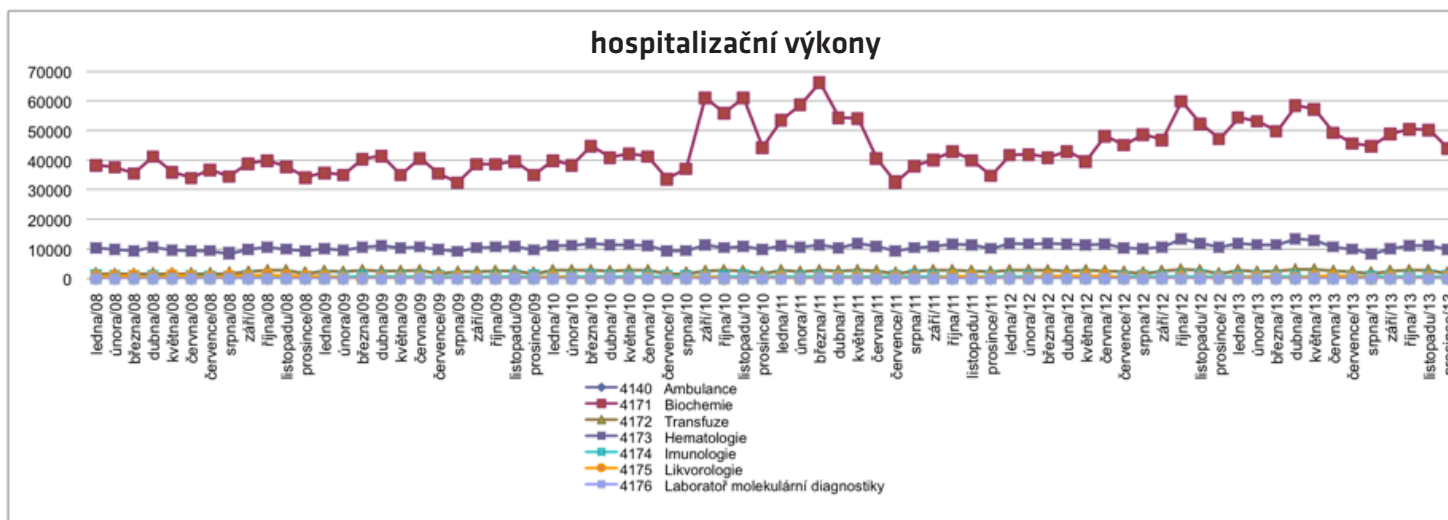
Přehled činnosti klinických programů

PŘEHLED ČINNOSTI PRACOVÍŠŤ KOMPLEMENTU



Přehled činnosti klinických programů

PŘEHLED ČINNOSTI PRACOVÍŠŤ KOMPLEMENTU



PŘEHLED ČINNOSTI PRACOVÍŠŤ KOMPLEMENTU

ODDĚLENÍ KLINICKÉ MIKROBIOLOGIE A ANTIBIOTICKÁ STANICE

Primář MUDr. Vlastimil Jindrák

Oddělení klinické mikrobiologie se zabývá **laboratorní diagnostikou komunitních a nozokomiálních infekčních nemocí či komplikací** u hospitalizovaných pacientů a dále pak konzultační činností, zaměřenou na jejich diagnostiku, léčbu a prevenci. Konzultanti oddělení se účastní rutinní mezioborové práce v týmu specialistů zajišťujících optimální péči o hospitalizované i ambulantní pacienty. Laboratorní diagnostický servis je již tradičně poskytován jak Nemocnici Na Homolce, tak terénním praktickým lékařům a specialistům.

Počet požadavků na **laboratorní mikrobiologická** vyšetření byl v roce 2013 stabilizovaný.

Významnou součástí činnosti oddělení je práce **Antibiotické stanice**, která se zabývá antibiotickou politikou v Nemocnici Na Homolce i v terénní ambulantní praxi. Z hlediska výskytu antibiotické rezistence patří Nemocnice Na Homolce mezi klinická pracoviště s nejnižší četností multirezistentních kmenů hlavních původců infekcí spojených se zdravotní péčí v České republice (podle dat evropské surveillance EARS-Net). Počet provedených konzultací dosáhl v roce 2013 historicky nejvyššího počtu (více než 3 000 konzultovaných pacientů a více než 10 000 konzultací).

Základní údaje

Počet lékařů	4
Počet zdravot. pracovníků nelékařů /VŠ/	1
Počet zdravotních laborantů	15

1/ KLIENTELA

- a) **Nemocnice Na Homolce**
- b) **Externí klientela**

Tabulka 1: Počet externích zdravotnických zařízení a praxí

	1999	2000	2001	2002	2003	2004	2005	2006	2007	2008	2009	2010	2011	2012	2013
Počet zařízení	193	180	178	218	187	185	217	177	163	141	132	107	101	103	95

2/ LABORATORNÍ DIAGNOSTIKA

- a) **Vyšetření pro Nemocnici Na Homolce**

Tabulka 2: Objednávky mikrobiologických vyšetření pro Nemocnici Na Homolce

Rok	Bakteriologie	Serologie	Celkem
1999	36 020	10 964	46 984
2000	35 251	11 330	46 906
2001	39 018	12 157	51 175
2002	41 473	14 282	55 755
2003	45 952	15 194	61 146
2004	54 306	17 238	71 544
2005	51 582	15 506	67 088
2006	54 726	16 511	71 237
2007	65 033	18 485	83 518
2008	68 559	18 014	86 573
2009	58 770	10 884	69 654
2010	55 507	10 507	66 014
2011	55 648	11 835	67 483
2012	68 246	13 973	82 219
2013	71 966	14 169	86 135

- b) **Vyšetření pro externí klientelu**

Tabulka 3: Objednávky mikrobiologických vyšetření pro externí klientelu

Rok	Bakteriologie	Serologie	Celkem	Počet praxí
1999	47 587	9 628	57 215	193
2000	44 809	8 727	53 722	180
2001	47 387	8 343	55 730	178
2002	48 985	9 380	58 355	218
2003	47 969	9 989	57 958	187
2004	54 209	11 889	66 098	185
2005	49 001	10 290	59 291	217
2006	35 680	6 460	42 140	177
2007	36 687	6 631	43 318	163
2008	40 086	7 595	47 681	141
2009	33 564	4 705	38 269	132
2010	18 876	3 624	22 500	107
2011	17 804	3 409	21 213	101
2012	25 144	3 381	28 525	103
2013	23 218	3 261	26 479	95

Přehled činnosti klinických programů

PŘEHLED ČINNOSTI PRACOVÍŠŤ KOMPLEMENTU

V oblasti **prevence a kontroly infekcí** je součástí oddělení pracoviště kontroly infekcí. Výskyt nozokomiálních infekcí krevního řečiště byl v roce 2013 stabilní, stejně jako počet pacientů osídlených či infikovaných MRSA. Mírný nárůst byl zjištěn u infekcí vyvolaných *Clostridium difficile*. Pokračovala spolupráce s Národním referenčním centrem ČR pro infekce spojené se zdravotní péčí při Státním zdravotním ústavu.

V oblasti **odborných externích aktivit** pokračovala v roce 2013 činnost primáře oddělení v rámci ECDC (European Center for Disease Prevention and Control) na pozici National focal point pro agendu infekcí spojených se zdravotní péčí a National contact point pro ICU komponentu evropské surveillance infekcí spojených se zdravotní péčí pro ČR (v souvislosti s vedením Národního referenčního centra pro infekce spojené se zdravotní péčí). ■

c) Mikrobiologická vyšetření celkem

Tabulka 4: Celkové objednávky mikrobiologických vyšetření

Rok	Bakteriologie	Serologie	Celkem
1999	83 607	20 592	104 199
2000	80 100	20 084	100 695
2001	86 405	20 500	106 905
2002	90 458	23 652	114 110
2003	93 921	25 183	119 104
2004	108 517	29 133	137 650
2005	100 583	25 796	126 379
2006	90 406	22 971	113 377
2007	101 722	25 122	126 844
2008	108 646	25 613	134 259
2009	92 341	15 591	107 932
2010	74 387	14 141	88 528
2011	73 453	15 257	88 710
2012	93 396	17 373	110 769
2013	95 189	17 451	112 640

3/ ANTIBIOTICKÁ STANICE

Konzultační činnost lékařů Antibiotické stanice

Tabulka 5: Konzultace pro lůžkovou péči v Nemocnici Na Homolce.

Rok	Počet konzultací	Konzultovaní pacienti (celkový počet)
1997	3 783	922
1998	3 635	801
1999	4 370	967
2000	4 287	905
2001	5 069	1 024
2002	6 076	1 266
2003	6 960	1 559
2004	7 291	1 622
2005	8 493	1 833
2006	7 922	1 870
2007	8 122	1 964
2008	7 847	2 006
2009	8 026	1 936
2010	8 049	2 051
2011	8 837	2 266
2012	9 280	2 782
2013	10 021	3 004

Přehled činnosti klinických programů

PŘEHLED ČINNOSTI PRACOVIŠŤ KOMPLEMENTU

ODDĚLENÍ PATOLOGIE

Primář MUDr. Martin Syrůček

Oddělení provádí veškerou biotickou a cytologickou diagnostiku v rámci Nemocnice Na Homolce a v návaznosti na laboratoře komplementu nemocnice i část biotické a cytologické diagnostiky pro externí lékaře a zdravotnická zařízení v Praze. Mimo to zajišťuje v rámci nemocnice i činnost nekroptickou (pitevni) včetně organizačního servisu. V rámci zvyšování kvality poskytované léčebné péče zajišťuje oddělení v rámci nemocnice pro jednotlivá klinická oddělení klinicko-patologické semináře s rozbořením vybraných případů nekroptických tak i biotických.

Biotická diagnostika tvoří nejvýznamnější oblast činnosti oddělení. Kromě běžných diagnostických biopsií je prováděna i vysoce specializovaná biotická diagnostika, zaměřená na nádorová postižení centrálního nervového systému. Pro chirurgická oddělení Nemocnice Na Homolce jsou zde prováděna urgentní peroperační vyšetření, podle jejichž výsledku je v průběhu operace modifikován další postup a radikalita vlastního operačního výkonu. Náročná peroperační biotická vyšetření jsou prováděna včetně komplexního spektra speciálních metod, zejména imunohistochemických vyšetření, která slouží ke zpřesnění biotické diagnostiky a detekci vybraných nádorových markerů.

Cytologická diagnostika se zaměřuje především na gynekologickou problematiku. Negynekologická cytologie se věnuje vyšetřování aspirátů či stěrů z jakýchkoliv lokalizací včetně mozku.

Nekroptická diagnostika se zabývá prováděním pitev a histologickým zpracováním tkání zemřelých. Získané informace jsou důležité k odhalení bezprostřední příčiny smrti a jsou nedílnou součástí rozvoje poznání podstaty a diagnostiky jednotlivých nemocí.

Oddělení patologie je zařazeno v systému externí kontroly kvality v ČR (SEKK). V roce 2013 prošlo úspěšně reakreditačním auditem ČIA a splnilo požadavky normy ČSN EN ISO 15189:2007.

V roce 2013 byly na Oddělení patologie řešeny 2 grantové projekty. ■

Základní údaje

Počet lékařů	5
Počet zdravotních laborantů	7
Manažer kvality	1

Biotická diagnostika

Rok	Počet vyšetření	Počet preparátů
2005	19 546	49 290
2006	19 730	47 866
2007	21 769	51 846
2008	22 269	56 390
2009	21 831	58 429
2010	23 256	63 915
2011	22 670	61 631
2012	22 848	70 035
2013	21 643	65 890

Cytologická diagnostika

Rok	Počet vyšetření	Počet preparátů
2005	5 349	11 744
2006	5 495	11 643
2007	6 813	14 082
2008	2 525	5 590
2009	2 738	6 214
2010	2 178	4 731
2011	2 153	5 092
2012	2 205	4 932
2013	2 139	4 629

Nekroptická činnost

Rok	Počet zemřelých v nemocnici	Počet pitvaných
2005	286	248
2006	261	199
2007	273	193
2008	240	131
2009	270	154
2010	241	143
2011	226	136
2012	216	122
2013	234	138

Přehled činnosti klinických programů

PŘEHLED ČINNOSTI PRACOVÍŠŤ KOMPLEMENTU

ODDĚLENÍ BIOMEDICÍNSKÉHO INŽENÝRSTVÍ

Vedoucí oddělení Ing. Martin Mayer (do 6. 6. 2013)

Vedoucí oddělení Ing. Ladislav Škarda (od 7. 6. 2013),

Úkolem Oddělení biomedicínského inženýrství (OBMI) Nemocnice Na Homolce je zajišťování provozu a obsluhy zdravotnické přístrojové techniky a měřidel v nemocnici včetně Lázeňské léčebny Mánes v Karlových Varech. Mezi další činnosti oddělení patří i sledování nových trendů v biomedicině. Pracoviště je rozděleno na dva referáty, preventivně-servisní referát a referát metrologie.

Preventivně-servisní referát zajišťuje preventivní kontroly zdravotnické techniky dané zákonem č.123/2000 Sb. a standardy JCI, odborné provedení interních servisních zásahů, zabezpečuje preventivní a servisní zásahy externích organizací a vede dokumentaci o zdravotnické technice. Dále zajišťuje použití a přípravu k použití přístrojové diagnostické, terapeutické a laboratorní techniky, odbornou pomoc při zavádění nové zdravotnické techniky, sleduje pokrok ve zdravotnické technice, připravuje technické podklady pro veřejné zakázky, zabezpečuje kardiologickou elektrofyziologii, perfuzologii, navigační systémy v neurochirurgii a v dalších oborech, autotransfúze pro Kardiochirurgické oddělení a Oddělení cévní chirurgie a kalibrace přístrojů pro anestezii.

Referát metrologie zajišťuje metrologický pořádek v Nemocnici Na Homolce v souladu s požadavky zákona č. 505/1990 Sb. o metrologii v platném znění a navazující metrologické legislativy. Uvedené legislativní požadavky

jsou součástí směrnice ORG 1/6 Metrologický řád, která upravuje odpovědnosti, práva a povinnosti zaměstnanců v oblasti používání měřidel, jejich metrologického zabezpečení v rozsahu potřebném pro zajištění jednotnosti a správnosti měřidel, výsledků měření a zkoušek ve všech oborech činnosti nemocnice.

Referát metrologie dále provádí běžnou údržbu a interní kalibrace pracovních měřidel teploty a tlaku, zajišťuje externí kalibrace etalonů a pracovních měřidel hmotnosti, délky a času. Zajišťuje také externí úřední ověřování stanovených měřidel teploty, hmotnosti a očních tonometrů.

Součástí referátu metrologie je Autorizované metrologické středisko K 92, které provádí úřední ověřování stanovených měřidel pro nepřímé měření krevního tlaku – tonometrů v rozsahu rozhodnutí Úřadu pro normalizaci, metrologii a státní zkušebnictví č. 61/2000.

Oddělení biomedicínského inženýrství Nemocnice Na Homolce je akreditované pracoviště MZ ČR pro postgraduální výuku IPVZ včetně specializací v biomedicínských oborech v ČR. V roce 2013 se rovněž podílelo na pregraduální výuce pro FEL ČVUT, FBMI ČVUT, 1. LF UK a TUL. Oddělení biomedicínského inženýrství Nemocnice Na Homolce je spoluřešitelem grantu IGA MZ ČR (NT/14473). V tomto grantu se spolu s hlavním řešitelem z FBMI ČVUT snaží mimo jiné nalézt účinnou kontrolu efektivitu nákupních procesů ve zdravotnických zařízeních. ■

LÁZEŇSKÁ LÉČEBNA MÁNES, Karlovy Vary

Vedoucí odboru lázeňské péče Ing. Jan Řezáč (do 9. 4. 2013)

Vedoucí odboru lázeňské péče Alena Pelikánová (od 10. 4. 2013)

Lázeňská léčebna Mánes Karlovy Vary a veškerý majetek státu, s nímž byla příslušna hospodařit do svého zrušení, byla v dubnu 2006 převedena Ministerstvem zdravotnictví ČR na státní příspěvkovou organizaci Nemocnice Na Homolce, a to včetně všech závazků a pohledávek. Lázeňská léčebna Mánes zajišťuje **komplexní a příspěvkovou lázeňskou léčbu pro dospělé a děti s onemocněním trávicího ústrojí a nemocemi s poruchou látkové výměny a žláz s vnitřní sekrecí** (nemoci jater, žlučnicku a žlučových cest, žaludku, nemoci střev, diabetes, obezita).

Do nabídky služeb patřily v roce 2013 také relaxační a rekondiční pobyty a specializované léčebné programy. Komplexní a příspěvková péče je nabízena jak klientům zdravotního pojištění, tak samoplátcům tuzemským i zahraničním. ■



Pacientské kluby

Klub rodičů a dětí s poruchou metabolismu tuků

Tento Klub vznikl při Metabolické poradně Nemocnice Na Homolce již v roce 1995. Sdružuje rodiny, jejichž děti trpí dědičnou poruchou metabolismu tuků, tzv. hypercholesterolemií. U pacientů se dědičně vyskytuje zvýšená hladina cholesterolu v krvi, která představuje vysoké riziko onemocnění srdce a cév. Základem léčby u dětí takto postižených je řízená nízkocholesterolová dieta, u nejtěžších pacientů potom i medikamentózní léčba. Klub je začleněn do Sdružení na pomoc chronicky nemocným dětem. Samospráva Klubu je složena výhradně z dobrovolníků z řad zdravotníků a rodičů. V úzké spolupráci rodičů s lékaři a dietní sestrou se Klub zaměřuje na vytváření správných stravovacích návyků v rizikových rodinách, informování zdravém způsobu výživy a vhodném spektru potravin, dále o nových poznatcích v léčbě hypercholesterolemie. K tradičním a populárním aktivitám Klubu patří vydávání klubového časopisu Cholesterol, organizace rehabilitačního cvičení ve vodě v bazénu Nemocnice Na Homolce, jednodenní či víkendové výlety a především letní rekondační pobyty, zaměřené na nízkocholesterolovou dietu a pohybovou aktivitu. V uplynulém roce se děti s rodiči sešly na tradičním týdenním rekondačním pobytu s dietním nízkocholesterolovým režimem, tentokrát v Sedláckém Dvoře na Vysočině. Klub rodičů dětí s poruchou metabolismu tuků hraje významnou roli v oblasti prevence kardiovaskulárních chorob svým výchovným vedením ke správné výživě, stravovacím návykům a zvýšené fyzické aktivitě.

Kontakt:
Klub rodičů a dětí s poruchou metabolismu tuků
 Metabolická poradna
 Nemocnice Na Homolce
 Roentgenova 2, 150 30 Praha 5

Tel.: (+420) 257 273 229
 E-mail: jana.privarova@homolka.cz

Klub AA Homolka

Klub AA Homolka byl založen při Oddělení dětské alergologie a klinické imunologie Nemocnice Na Homolce v roce 1998. Sdružuje rodiny, v nichž vyrůstají děti trpící alergií a astmatem. Mezi členy (rodiny) patří nejen pacienti léčení v Nemocnici Na Homolce, ale také na dalších pražských a mimopražských pracovištích. Aktivity Klubu jsou rozmanité od získávání a šíření informací o problematice jednotlivých alergických onemocnění, k organizaci odborných besed pro rodiče, vydávání klubového časopisu Motýlek, do něhož přispívají samy děti, či zajišťování zábavných a naučných akcí pro dětské pacienty. Nejoblíbenější akcí Klubu je každoroční léčebný dvoutýdenní pobyt alergických dětí u moře, s odborným doprovodem. Je určen dětem školního věku, které mají atopický ekzém, průduškové astma, alergickou rýmu, poruchy imunity nebo opakované respirační infekce. V loňském roce strávily děti léčebný pobyt v Řecku. Klub AA Homolka je členem Sdružení na pomoc chronicky nemocným dětem.

Kontakt:
Klub AA Homolka
 Oddělení dětské alergologie a imunologie
 Nemocnice Na Homolce
 Roentgenova 2, 150 30 Praha 5

Tel.: (+420) 257 272 017
 E-mail: jaroslava.simonickova@homolka.cz



Granty řešené v Nemocnici Na Homolce v roce 2013

Grant National Institute of Health, USA

Název:

Mezinárodní multicentrická studie Freedom (Future Re-vascularisation Patients with Diabetes mellitus: Optimal Management of Multivessel Disease).

Doba řešení:

2007 – 2015

Řešitelé:

Mount Sinai School of Medicine, New York, USA
120 medicínských center v USA, 50 mimo USA

Spoluřešitelé za Nemocnici Na Homolce:

Prof. MUDr. Petr Neužil, CSc., FESC, primář Kardiologického oddělení, Nemocnice Na Homolce, MUDr. Petr Kmoníček, Kardiologické oddělení, Nemocnice Na Homolce

MŠMT Program KONTAKT II. - LH12054

Název:

Ověřovací studie k ověření účinnosti aplikace vysoce fokusovaného ultrazvuku (HIFU) k provedení extrakorporální denervace renálního sympatiku u nemocných s rezistentní arteriální hypertenzí

Doba řešení:

2012 – 2015

Řešitel:

Prof. MUDr. Petr Neužil, CSc., FESC, primář Kardiologického oddělení, Nemocnice Na Homolce

Grant NT12153-5/2011

Název:

Ovlivnění oxidativního stresu endovaskulárně řízenou léčebnou hypotermií u nemocných po srdeční zástavě.

Doba řešení:

2011 – 2015

Řešitel:

Doc. MUDr. Petr Ošťádal, Ph.D., Kardiologické oddělení, Nemocnice Na Homolce

Grant NT12237-5/2011

Název:

Diagnostický a terapeutický potenciál fibroblastového aktivačního proteinu (FAP) v lidských astrocytárních tumorech.

Doba řešení:

2011 – 2015

Řešitel:

Prof. MUDr. Aleksi Šedo, DrSc., 1. LF UK, Praha

Spoluřešitel za Nemocnici Na Homolce:

MUDr. Robert Tomáš, Ph.D., Neurochirurgické oddělení, Nemocnice Na Homolce

Grant NT 12094-5/2011

Název:

Multidisciplinární přístup v diagnostice frontotemporálních lobárních degenerací a tauopatií: komplexní pohled na patogenetické mechanismy.

Doba řešení:

2011 – 2015

Řešitel:

MUDr. Radoslav Matěj, Ph.D., FTN Praha

Spoluřešitel za Nemocnici Na Homolce:

Prof. MUDr. Josef Vymazal, CSc., Radiodiagnostické oddělení, Nemocnice Na Homolce

Grant NT 11328-4/2010

Název:

Neuralgie trigeminu v experimentálním MR zobrazení: vlivy léčebných modalit na atrofii trojklaného nervu.

Doba řešení:

2010 – 2013

Řešitel:

MUDr. Dušan Urgošik, CSc., Oddělení stereotaktické a radiační neurochirurgie, Nemocnice Na Homolce

Spoluřešitel:

Ústřední vojenská nemocnice

Grant NT 12331-5/2011

Název:

Časné hodnocení efektivity neoadjuvantní chemoterapie u karcinomu jícnu a ezofago-gastrické funkce pomocí FDG-PT/CT vyšetření.

Doba řešení:

2011 – 2015

Řešitel:

MUDr. Tomáš Haruštiak, FN Motol, Praha

Spoluřešitel za Nemocnici Na Homolce:

MUDr. Pavel Fencel, CSc. Oddělení nukleární medicíny / PET centrum, Nemocnice Na Homolce

Grant MZ – IGA NT14473-2/2013

Název:

Informační systém sledování nákupů zdravotnických přístrojů

Doba řešení:

2013 – 2014

Řešitel:

Prof. Ing. Peter Kneppo, DrSc., ČVUT Praha

Spoluřešitel za Nemocnici Na Homolce:

Ing. MUDr. David Macků, Oddělení biomedicínského inženýrství

Práce, na nichž se podíleli pracovníci Nemocnice Na Homolce

ZAHRANIČNÍ

MONOGRAFIE

LIŠČÁK, R. Gamma knife radiosurgery.

1. vyd. New York: Nova Science Publishers, 2013. 326 s. ISBN 978-1-62618-110-6.

KAPITOLY Z KNIH

CHYTKA, T. Craniopharyngiomas. In Gamma Knife Radiosurgery.

New York: Nova Science Publishers, 2013, s. 199-205. ISBN 978-1-62618-110-6.

CHYTKA, T. Chordoma and Chondrosarcoma of the Cranial Base. In Gamma Knife Radiosurgery.

New York: Nova Science Publishers, 2013, s. 207-213. ISBN 978-1-62618-110-6.

KOŘÁN, M. The Psychological Care in Patients treated with Gamma Knife. In Gamma Knife Radiosurgery.

New York: Nova Science Publishers, 2013, s. 123-128. ISBN 978-1-62618-110-6.

LIŠČÁK, R. Radiosurgery of brain cavernomas - long-term results. In Gamma knife radiosurgery for brain vascular malformations.

New York: Karger, 2013, s. 147-156. ISBN 978-3-8055-9619-0.

NOVOTNÝ, J. Physics of Gamma Knife Radiosurgery. In Gamma Knife Radiosurgery.

New York: Nova Science Publishers, Inc., 2013, s. 13-23. ISBN 978-1-62618-110-6.

NOVOTNÝ, J. Technology of Gamma Knife Radiosurgery and Treatment Process. In Gamma Knife Radiosurgery.

New York: Nova Science Publishers, Inc., 2013, s. 25-41. ISBN 978-1-62618-110-6.

NOVOTNÝ, J. Calibration and Quality Assurance of Leksell Gamma Knife Radiosurgery. In Gamma Knife Radiosurgery.

New York: Nova Science Publishers, Inc., 2013, s. 43-71. ISBN 978-1-62618-110-6.

NOVOTNÝ, J. - LIŠČÁK, R. Standardized Treatment and Operating Procedures for Leksell Gamma Knife Radiosurgery. In Gamma Knife Radiosurgery.

New York: Nova Science Publishers, Inc., 2013, s. 73-81. ISBN 978-1-62618-110-6.

ŠIMONOVÁ, G. - NOVOTNÝ, J. Hypofractionation using Gamma Knife. In Gamma Knife Radiosurgery.

New York: Nova Science Publishers, Inc., 2013, s. 113-121. ISBN 978-1-62618-110-6.

ŠIMONOVÁ, G. Radiobiology. In Gamma Knife Radiosurgery.

New York: Nova Science Publishers, Inc., 2013, s. 93-112. ISBN 978-1-62618-110-6.

ŠIMONOVÁ, G. Brain Metastases. In Gamma Knife Radiosurgery.

New York: Nova Science Publishers, Inc., 2013, s. 215-235. ISBN 978-1-62618-110-6.

ČLÁNKY Z ČASOPISŮ S IF

AL-HITI, H. - CHOVANEC, M. - MELENOVSKÝ, V. et al. L-arginine in combination with sildenafil potentiates the attenuation of hypoxic pulmonary hypertension in rats.

Physiol Res, 2013, vol. 62, no. 6, s. 589-595.

DOBIÁŠ, M. - MICHÁLEK, P. - NEUŽIL, P. - OŠŤÁDAL, P. Percutaneous radiofrequency left cardiac sympathe-

tic denervation for refractory ventricular arrhythmogenic storms: a report of three cases..

Minerva Anesthesiologica, 2013, vol. 79, no. 8, s. 967-968. ISSN 0375-9393.

DUKKIPATI, S. R. - HUCK, K. H. - NEUŽIL, P. - WOOLLETT, I. Pulmonary vein isolation using a visually guided laser balloon catheter: the first 200-patient multicenter clinical experience.

Circulation. Arrhythmia and Electrophysiology, 2013, vol. 6, no. 3, s. 467-472. ISSN 1941-3149.

KUDLIČKA, J. - MLČEK, M. - HÁLA, P. - LACKO, S. et al. Pig model of pulmonary embolism: where is the hemodynamic break point?

Physiol Res, 2013, vol. 62, no. Suppl. 1, s. S173-S179.

LIŠČÁK, R. - JEŽKOVÁ, J. - MAREK, J. Stereotactic radiosurgery of pituitary adenomas.

Neurosurgery Clinics of North America, 2013, vol. 24, no. October, s. 509-519. ISSN 1042-3680.

LIŠČÁK, R. - URGOŠÍK, D. - ŠIMONOVÁ, G. - VYMAZAL, J. - ŠEMNICKÁ, J. Gamma knife radiosurgery of brain cavernomas.

Acta Neurochir (Wien), 2013, vol. 116, no. Suppl., s. 107-111. ISSN 0065-1419.

MERKELY, B. - MOLNAR, L. - GELLER, L. - NEUŽIL, P. - ŠKODA, J.

Chronic implantation of intravascular cardioverter defibrillator in a canine model: device stability, vascular patency, and anchor histology.

PACE, 2013, vol. 36, no. 10, s. 1251-1258. ISSN 0147-8389.

NEUŽIL, P. - REDDY, V. Y. - KAUTZNER, J. - PETRŮ, J. Electrical reconnection after pulmonary vein isolation is contingent on contact force during initial treatment: results from the EFFICAS I study.

Circulation. Arrhythmia and Electrophysiology, 2013, vol. 6, no. 2, s. 327-333. ISSN 1941-3149.

OŠTÁDAL, P. - MLČEK, M. - KRÜGER, A. - HORÁKOVÁ, S. - ŠKABRADOVÁ, M. - HOLÝ, F. - SVOBODA, T. - BĚLOHLÁVEK, J. - HRACHOVINA, V. - TÁBORSKÝ, L. - DUDKOVÁ, V. - PSOTOVÁ, H. - KITTNAR, O. - NEUŽIL, P.

Mild therapeutic hypothermia is superior to controlled normothermia for the maintenance of blood pressure and cerebral oxygenation, prevention of organ damage and suppression of oxidative stress after cardiac arrest in a porcine model.

Journal of Translational Medicine, 2013, vol. 11, no. 124, s. 1-7. ISSN 1479-5876.

PARENICA, J. - ŠPINAR, J. - VÍTOVEC, J. - WIDIMSKÝ, P. - LINHART, A. - FEDORCO, M. - VÁCLAVÍK, J. - MIKLÍK, R. - FELSOCI, M. - HORÁKOVÁ, K. - CIHALÍK, C. - MÁLEK, F. et al.

Long-term survival following acute heart failure: the Acute Heart Failure Database Main registry (AHEAD Main).

Eur J Intern Med, 2013, vol. 24, no. 2, s. 151-160.

PIRK, J. - MALÝ, J. - SZARSOZI, O. - URBAN, M. - NEUŽIL, P.

Total artificial heart support with two continuous-flow ventricular assist devices in a patient with an infiltrating cardiac sarcoma.

ASAIO Journal, 2013, vol. 59, no. 2, s. 178-180. ISSN 1058-2916.

REDDY, V. - MÖBIUS-WINKLER, S. - MILLER, M. A. - NEUŽIL, P.

Left atrial appendage closure with the Watchman device in patients with a contraindication for oral anticoagulation: the ASAP study (ASA Plavix Feasibility Study With Watchman Left Atrial Appendage Closure Technology).

Journal of the American College of Cardiology, 2013, vol. 61, no. 25, s. 2551-2556. ISSN 0735-1097.

REDDY, V. Y. - DOSHI, S. K. - SIEVERT, H. - BUCHBINDER, M. - NEUŽIL, P.

Percutaneous left atrial appendage closure for stroke prophylaxis in patients with atrial fibrillation: 2.3-Year Follow-up of the PROTECT AF (Watchman Left Atrial Appendage System for Embolic Protection in Patients with Atrial Fibrillation) Trial.

Circulation, 2013, vol. 127, no. 6, s. 720-729. ISSN 0009-7322.

REMEŠ, F. - TOMÁŠ, R. - JINDRÁK, V. - VANIŠ, V. - ŠETLÍK, M.

Intraventricular and lumbar intrathecal administration of antibiotics in postneurosurgical patients with meningitis and/or ventriculitis in a serious clinical state.

Journal of Neurosurgery, 2013, vol. 119, no. 6, s. 1596-1602. ISSN 0022-3085.

SYSLOVÁ, K. - BÖHMOVÁ, A. - DEMIRBAG, E. - ŠIMKOVÁ, K. - KUZMA, M. - PELCLOVÁ, D. - SEDLÁK, V. - ČÁP, P.

Immunomagnetic molecular probe with UHPLC-MS/MS: A promising way for reliable bronchial asthma diagnostic based on quantification on cysteinyl leukotrienes.

Journal of Pharmaceutical and Biomedical Analysis, 2013, vol. 81-82, no. 07-08, s. 108-117. ISSN 0731-7085.

TÁBORSKÝ, M. - ŘÍHOVÁ, D. - MRÁZ, T. - MANDYSOVÁ, E. - VLAŠIHOVÁ, J. - KAMENÍK, L. - NEUŽIL, P. TUGENDHAT:

a pilot randomized study on effects of biventricular pacing in patients with bradycardia pacing indication and normal systolic function on heart failure, atrial fibrillation and quality of life (results of 12 month follow-up).

Bratislavské lékařské listy, 2013, vol. 114, no. 6, s. 323-329. ISSN 0006-9248.

THORSTENSEN, A. - DALEN, H. - HÁLA, P. - KISS, G. et al.

Three-dimensional echocardiography in the evaluation of global and regional function in patients with recent myocardial infarction: a comparison with magnetic resonance imaging.

Echocardiography, 2013, vol. 30, no. 6, s. 682-692.

TOMČÍKOVÁ, D. - FELSOCI, M. - ŠPINAR, J. - MIKLÍK, R. - MIKUŠOVÁ, T. - VÍTOVEC, J. - ŠPINAROVÁ, L. - WIDIMSKÝ, P. - LINHART, A. - BĚLOHLÁVEK, J. - FEDORCO, M. - CIHALÍK, C. - MÁLEK, F. et al.

Risk of in-hospital mortality identified according to the typology of patients with acute heart failure: classification tree analysis on data from the Acute Heart Failure Database Main registry.

J Crit Care, 2013, vol. 28, no. 3, s. 250-258.

OSTATNÍ ČLÁNKY

BOLDYŠ, J. - DVOŘÁK, J. - SKOPALOVÁ, M. - BĚLOHLÁVEK, O.

Monte Carlo simulation of PET images for injection dose optimization.

International Journal for Numerical Methods in Biomedical Engineering, 2013, vol. 29, no. 9, s. 988-999. ISSN 2040-7939.

KUDR, M. - KRŠEK, P. - MARUSIC, P. - TOMASEK, M. - TRNKA, J. - MICHALOVA, K. - JARUŠKOVÁ, M. SISCOM and FDG-PET in patients with non-lesional extratemporal epilepsy: correlation with intracranial EEG, histology, and seizure outcome.

Epileptic Disorders, 2013, vol. 15, no. 1, s. 3-13. ISSN 1294-9361.

NEUŽIL, P. - ČERNÝ, Š. - KRÁLOVEC, Š. - SVANIDZE, O. Single-site access robot-assisted epicardial mapping with a snake robot: preparation and first clinical experience.

Journal of Robotic Surgery, 2013, vol. 7, no. 2, s. 103-111.
ISSN 1863-2483.

PAPAGIANNITSIS, C. - STUDENTOVÁ, V. - HRABÁK, J. - KUBELE, J. - JINDRÁK, V. - ŽEMLIČKOVÁ, H.
Isolation from a nonclinical sample of Leclercia adecarboxylata producing a VIM-1 metallo--lactamase.

Antimicrobial agents and chemotherapy, 2013, vol. 57, no. 6, s. 2896-2897. ISSN 0066-4804.

SERRANOVÁ, T. - SIEGER, T. - DUŠEK, P. - RŮŽIČKA, F. - URGOŠÍK, D. - RŮŽIČKA, E. - VALLS-SOLÉ, J. - JECH, R.
Sex, food and threat: startling changes after subthalamic stimulation in Parkinson's disease.

Brain stimulation, 2013, vol. 2013, no. 6, s. 740-745.
ISSN 1935-861X.

SIEGER, T. - BONNET, C. - SERRANOVÁ, T. - WILD, J. - NOVÁK, D. - RŮŽIČKA, F. - URGOŠÍK, D. - RŮŽIČKA, E. - GAYMARD, B. - JECH, R.

Basal Ganglia Neuronal Activity during Scanning Eye Movements in Parkinson's.

PLoS ONE, 2013, vol. 2013, no. 8, s. e78581. ISSN 1932-6203.

TUZEMSKÉ

MONOGRAFIE

ČÁP, P. - VONDRA, V.
Akutní a chronický kašel.

1. vyd. Praha: Mladá fronta, 2013.
159 s. ISBN 978-80-204-2814-1.

MÁLEK, F. - MÁLEK, I. Srdeční selhání.

1. vyd. Praha: Nakladatelství Karolinum, 2013.
98 s. ISBN 978-80-246-2238-5.

MÁLEK, F. - BROŽ, J. - HAVRDA, M. - HOLAJ, R. - VRABLÍK, M. Speciální problémy u chronického srdečního selhání.

1. vyd. Praha: Mladá fronta a.s., 2013.
158 s. ISBN 978-80-204-2879-0.

OŠTÁDAL, P. - BĚLOHLÁVEK, J. Extrakorporální membránová oxygenace.

1. vyd. Praha: Maxdorf Jessenius, 2013.
85 s. ISBN 978-80-7345-365-7.

OŠTÁDAL, P. - MATES, M. Akutní koronární syndrom.

1. vyd. Praha: Maxdorf Jessenius, 2013.
78 s. ISBN 978-80-7345-339-8.

ŠTÁDLER, P. - DVOŘÁČEK, L. - VITÁSEK, P. - ŠLAIS, M. - ŠEDIVÝ, P. Miniinvazivní přístupy v cévní chirurgii.

1. vyd. Praha: Maxdorf-Jessenius, 2013.
200 s. ISBN 978-80-7345-296-4.

KAPITOLY Z KNIH

BENEŠ, P. Kapitola 19 „Výživa onkologických pacientů“. In Současné trendy v klinické výživě a intenzivní metabolické péči.

Praha: Institut postgraduálního vzdělávání ve, 2013,
s. 94-97. ISBN 978-80-87023-22-8.

ČÁP, P. Kašel. In Mimojícnové projevy refluxní choroby.

Havlíčkův Brod: Tobiáš s.r.o., 2013,
s. 145-151. ISBN 978-80-7311-138-0.

KOŘÁN, M. Posuzování způsobilosti u specifických skupin řidičů. In Dopravní psychologie pro praxi.

Praha: Grada, 2013,
s. 78-92. ISBN 978-80-247-4113-0.

KOŘÁN, M. Doprava v současném světě. In Dopravní psychologie pro praxi.

Praha: Grada, 2013,
s. 10-19. ISBN 978-80-247-4113-0.

KOŘÁN, M. Výběr řidičů a posuzování psychické způsobilosti k řízení. In Dopravní psychologie pro praxi.

Praha: Grada, 2013,
s. 20-25. ISBN 978-80-247-4113-0.

KOŘÁN, M. Péče o účastníky nehod a jejich blízké. In Dopravní psychologie pro praxi.

Praha: Grada, 2013,
s. 39-43. ISBN 978-80-247-4113-0.

Kvalita a bezpečnost



Jedním ze základních pilířů stability Nemocnice Na Homolce je dlouhodobě kvalita poskytovaných služeb



6. Předcházíme možným pádům



1. Správně identifikujeme pacienty



2. Účinně spolu komunikujeme

H NEMOCNICE
NA HOMOLCE

100% s bezpečím



akreditované pracoviště JCI



5. Bráníme přenosu infekcí



4. Předcházíme pochybením při operacích



3. Bezpečně podáváme léky

Mezinárodní akreditace JCI (Joint Commission International)

Jedním ze základních pilířů stability Nemocnice Na Homolce je dlouhodobě kvalita poskytované péče a bezpečnost pacientů i personálu. Snaha poskytovat kvalitní zdravotní péči, jasně definovanou standardy, vedla Nemocnici Na Homolce k úsilí o získání mezinárodně platné akreditace zdravotnických zařízení Joint Commission International (JCI). Nemocnice Na Homolce prošla v červnu 2005 poprvé úspěšně akreditačním auditem a na základě doporučení zahraničních auditorů JCI jí byla na tři roky udělena „světová značka kvality“ – mezinárodní akreditace Joint Commission International. V červnu roku 2011 proběhl v Nemocnici Na Homolce druhý recertifikační audit. Nemocnice certifikát opět obhájila s vynikajícím výsledkem a stala se tak nejdéle akreditovanou nemocnicí podle mezinárodních akreditačních standardů v České republice. V celém světě mimo USA je dnes podle mezinárodních standardů JCI akreditováno více než 360 nemocnic.

Joint Commission International je celosvětově působící organizace s více než stoletou tradicí, která akredituje zdravotnická zařízení. Akreditovaná nemocnice garantuje pacientovi bezpečnost a kvalitu péče kontinuálním sledo-

váním, analýzou a zlepšováním kvalitativních ukazatelů ze všech oblastí provozu nemocnice. Akreditační systém JCI je založen na souboru akreditačních standardů, které odpovídají všem důležitým činnostem zdravotnického zařízení a postihují jak oblast bezprostřední péče o pacienty (dostupnost a kontinuita péče, práva pacientů a jejich blízkých, diagnostická péče, terapeutická péče, edukace pacientů a jejich blízkých, kvalita péče a bezpečí pacientů, prevence a kontrola nemocničních infekcí), tak oblast bezpečného, efektivního a správného řízení nemocnice (řízení a vedení, zajištění bezpečnosti nemocničního prostředí, kvalifikace a vzdělávání personálu, řízení informací a komunikace).

Každý standard se dále dělí na jednotlivé ukazatele, které popisují, co musí nemocnice dělat, aby naplnila daný standard. Ve standardech JCI je obsaženo více než 1 000 ukazatelů. V průběhu týdenního auditu hodnotí mezinárodní tým auditorů dodržování standardů JCI a plnění jejich ukazatelů. Na základě informací zjištěných při akreditačním šetření a podaných v závěrečné zprávě auditorského týmu vynáší potom konečný výrok o udělení či neudělení akreditace mezinárodní akreditační výbor centrály JCI v Chicagu.



Systemy kvality v NNH

ISO 15189

V laboratořích **OKBHI** (Oddělení klinické biochemie, hematologie a imunologie), **IA** (Imunoanalytická laboratoř), **Bioptická laboratoř** Oddělení patologie, **KMAS** (Klinická mikrobiologie a antibiotická stanice) je od roku 2011 zaveden a akreditován systém řízení kvality dle požadavků normy ISO 15189 u Českého institutu pro akreditaci (ČIA). Standard ISO 15189 „Zdravotnické laboratoře – zvláštní

požadavky na kvalitu a způsobilost“ se orientuje na odbornou stránku řízení laboratoře, jako jsou průchod vyšetřovaných vzorků laboratoří, podmínky provádění odběrů, svozu biologického materiálu, interpretace a poskytování výsledků a také bezpečnost a etika laboratorní práce. Akreditace systému řízení kvality v laboratoři dle ISO 15189 znamená zvýšení důvěry v dodržování potřebné úrovně kvality poskytovaných služeb.



Systemy kvality v NNH

ISO 9001

Oddělení nukleární medicíny má od roku 2004 zavedený a certifikovaný systém řízení kvality dle normy ISO 9001 pro činnost: Poskytování diagnostických služeb laboratorními metodami imunoanalýzy a zobrazovacími metodami - scintigrafie, výpočetní, jednofotonová a pozitronová emisní tomografie (CT, SPECT, PET/CT) včetně přípravy radiofarmak. Veškeré služby jsou poskytovány v souladu s přijatou politikou kvality.

Tento typ certifikace se zaměřuje na organizaci práce, procesní řízení, řízení zdrojů a sledování a vyhodnocování efektivity procesů.

ISO 13485

V roce 2013 zahájilo oddělení centrální sterilizace přípravu na certifikaci systému managementu dle mezinárodní normy ISO 13485. Tato mezinárodní norma stanovuje požadavky na systémy řízení kvality v případech, kdy společnost potřebuje prokázat svoji schopnost poskytovat zdravotnické prostředky a příslušné služby, které trvale splňují požadavky jak zákazníků, tak i předpisů, jež se na zdravotnické prostředky a služby vztahují.

Oddělení centrální sterilizace je pracoviště, které zajišťuje dezinfekci, předsterilizační přípravu a sterilizaci materiálu pro všechna pracoviště NNH a dále pak poskytuje služby smluvně, pro ordinace praktických i odborných lékařů.



Resortní bezpečnostní cíle Ministerstva zdravotnictví ČR

Nemocnice Na Homolce naplňuje Resortní bezpečnostní cíle MZ ČR, které jsou od r. 2011 závazné pro přímo řízené organizace a mají za cíl snížit nejčastější rizika při poskytování zdravotní péče.

Resortní bezpečnostní cíle MZ ČR:

1. Bezpečná identifikace pacientů
2. Bezpečnost při používání rizikových léčiv
3. Prevence záměny pacienta, výkonu a strany při chirurgických výkonech
4. Prevence pádů pacientů
5. Zavedení optimálních postupů hygieny rukou při poskytování zdravotní péče
6. Bezpečná komunikace
7. Bezpečné předávání pacientů

Oddělení řízení kvality pravidelně provádí kontrolu dodržování stanovených cílů a souvisejících procesů. V roce 2013 jsme věnovali mimořádnou pozornost bezpečnosti pacientů v ambulancích. Zaměřili jsme se na prevenci pádů. Snažíme se zvýšit bezpečnost prostředí aktivním vyhledáváním rizik, jako jsou např. nerovné a kluzké povrchy podlahových krytin. Aktivně vyhledáváme ambulantní pacienty ohrožené pádem, např. polymorbidní pacienti, pacienti s poruchou motoriky apod. Těmto pacientům věnujeme zvýšenou péči.

V oblasti zvýšení bezpečnosti jsme vyvinuli edukační aktivity jak směrem k personálu, tak směrem k pacientům.



100% s bezpečím



akreditované pracoviště JCI



Sledování spokojenosti pacientů šetření Kvalita očima pacientů v 2013

Nemocnice Na Homolce se pravidelně účastní projektu „Kvalita očima pacientů“. Projekt měří kvalitu zdravotní péče prostřednictvím zkušenosti a spokojenosti pacientů ve zdravotnických zařízeních v celé ČR.

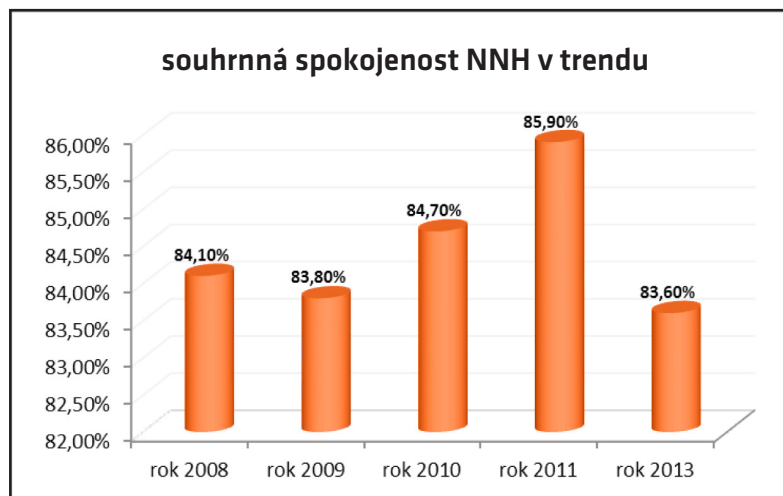
Průzkum spokojenosti pacientů „Kvalita očima pacientů 2013“ prokázal, že kvalita péče v NNH je dlouhodobě na vysoké úrovni. Šetření proběhlo v období od 14. 10. do 17. 11. 2013.

Pacienti hodnotili formou dotazníků 50 faktorů ovlivňujících kvalitu péče, seskupených do 8 dimenzí (oblastí):

1. Přijetí pacienta do zařízení
2. Respekt, ohled, úcta k pacientovi
3. Koordinace a integrace péče o pacienta
4. Informace a komunikace s pacientem
5. Tělesné pohodlí pacienta
6. Citová opora pacienta
7. Zapojení rodiny a blízkých do léčby pacienta
8. Propuštění pacienta ze zařízení

Spokojenost v jednotlivých dimenzích ovlivňuje souhrnnou spokojenost.

Souhrnná spokojenost za celou nemocnici činila **83,6 %** (r. 2011 85,9 %). Ve srovnání s rokem 2011 souhrnná spokojenost mírně poklesla (o 2,3 %). Ve srovnání s dalšími nemocnicemi v ČR se **NNH umístila na čtvrtém místě.**



Nejlépe hodnocené nemocnice - „Souhrnná spokojenost“ v roce 2013

Masarykův onkologický ústav, 13	88,25
Fakultní nemocnice Ostrava, 13	85,05
Ústřední vojenská nemocnice Praha, 13	83,85
Nemocnice Na Homolce, 13	83,60
Nemocnice Znojmo, 13	83,35
Fakultní nemocnice Plzeň, 13	82,40
Krajská nemocnice Liberec, 13	80,90

Ekonomická stabilita



Struktura nákladů
Struktura výnosů
Celkové náklady a výnosy

Ekonomická stabilita

Struktura nákladů podle druhu

Celkem	100%
Materiál	41%
Spotřeba zboží	3%
Energie	2%
Osobní náklady	38%
Odpisy	5%
Ostatní	11%

Celkem NNH	3 050 753 095	100%
ZDRAVOTNICKÁ ČÁST	2 455 889 439	80%
KOMERČNÍ ČÁST	170 223 820	6%
SPRÁVNÍ A PROVOZNÍ ČÁST	424 639 836	14%

Struktura výnosů

Celkem	100%
VZP	52%
Ostatní pojišťovny	32%
Samoplátcí	1%
Tržby za prodej zboží	5%
Výnosy ostatní	10%

Počet bodů na 1 lékaře	6 460 160
Počet ambulantních bodů na 1 lékaře	2 173 355

Náklady

	2012	2013
Spotřeba materiálu	1 394 936 568	1 257 597 126
Energie	63 644 937	60 063 102
Prodané zboží	113 803 309	102 782 640
Opravy, cestovné, repre, služby	208 643 095	196 236 883
Osobní náklady	1 183 481 656	1 141 529 105
Odpisy dlouhodobého majetku	160 747 031	158 369 535
Ostatní a finanční náklady	193 773 610	134 174 703
Náklady celkem	3 319 030 207	3 050 753 095

Výnosy

	2012	2013
Tržby za vlastní výrobky a služby	3 021 577 597	2 592 927 021
Tržby za prodané zboží	145 602 898	140 222 595
Ostatní a finanční výnosy	209 681 913	356 029 258
Výnosy celkem	3 376 862 409	3 089 178 873
Hospodářský výsledek za účetní období	57 832 202	38 425 778

Struktura nákladů podle programů

Celkem	100%
Kardiovaskulární program	37%
Neuroprogram	10%
Program všeobecně léčebné péče	15%
Vyšetřovací komplement	17%
Komerční část zdravotní	5%
Ekonomicko-správní složky	2%
Hospodářsko-technická správa	12%
AMBULANCE mimo hlavní programy	2%

Celkové náklady a výnosy

	2013	v mil. Kč
Výnosy	3 089 178 873	3 089
Náklady	3 050 753 095	3 051
Hospodářský výsledek	38 425 778	38
Spotřeba materiálu	1 257 597 126	1 258
Osobní náklady	1 141 529 105	1 142
Odpisy	158 369 535	158



Nemocnice Na Homolce
Roentgenova 2
150 30 Praha 5
Tel.: (+420) 257 271 111
Fax: (+420) 257 210 689
E-mail: hospital@homolka.cz
www.homolka.cz