



DRŽITEL AKREDITACE JCI

# 2011

## Výroční zpráva



## Obsah

### O nás **5**

Vedení a orgány nemocnice | Organizační struktura | Profil nemocnice | Události roku 2011  
Personální a sociální politika

### Naše činnost **15**

Přehled činnosti klinických programů | Neuroprogram | Kardiovaskulární program | Program všeobecné léčebné péče

Přehled činnosti pracovišť komplementu | Pacientské kluby | Granty řešené v Nemocnici Na Homolce v roce 2011 | Publikační činnost 2011

### Kvalita a bezpečnost v roce 2010 **83**

Nemocnice Na Homolce akreditované pracoviště JCI

### Ekonomická stabilita **95**

Ekonomické informace



## O nás

- POSKYTUJEME ZDRAVOTNÍ PÉČI VE VŠECH OBORECH MEDICÍNY
- JSME SPECIALISTÉ NA NEMOCI KARDIOVASKULÁRNÍ A NERVOVÉ SOUSTAVY
- NABÍZÍME NEJMODERNĚJŠÍ DIAGNOSTICKÉ A LÉČEBNÉ POSTUPY, Z NICHŽ NĚKTERÉ JSOU V ČR UNIKÁTNÍ
- POUŽÍVÁME RYCHLÉ A PRO PACIENTA NEJMÉNĚ ZATĚŽUJÍCÍ POSTUPY PŘI URČENÍ NEMOCI A JEJÍ LÉČBĚ
- NAŠI ODBORNÍCI JSOU PROFESIONÁLOVÉ VE SVÉM OBORU



# Vedení a orgány nemocnice



MUDr. Vladimír Dbalý, MBA  
Ředitel



MUDr. Michal Toběrný, MBA  
Náměstek ředitele  
pro léčebně preventivní péči



Mgr. Eva Holá, MBA  
Náměstkyně  
pro ošetrovatelskou péči



Ing. Stanislav Adam  
Provozně-technický náměstek  
(1. 1. 2011 - 30. 11. 2011)



Mgr. Barbora Vaculíková, MBA  
Vedoucí Oddělení řízení kvality

Ředitel  
Náměstek ředitele pro léčebně preventivní péči  
Náměstkyně pro ošetrovatelskou péči  
Ekonomická správa  
Provozně-technický náměstek  
Investičně-technický náměstek  
Vedoucí Oddělení řízení kvality

MUDr. Vladimír Dbalý, MBA  
MUDr. Michal Toběrný  
Mgr. Eva Holá  
Ing. Emile Bialešová  
Ing. Stanislav Adam (1. 1. 2011 – 30. 11. 2011)  
Ing Jiří Veigert (1. 12. 2011 – 31. 12. 2011)  
Mgr. Barbora Vaculíková

# Organizační struktura

Úsek ředitele	Úsek léčebné a preventivní péče Náměstek pro LPP	Úsek investičně - technický Investičně-technický náměstek	Úsek ošetrovatelské péče Náměstek pro ošetrovatelskou péči	Ekonomická správa nemocnice Bialešová s.r.o.
Sekretariát ředitele	Odbor lázeňské péče	Oddělení	Oddělení komerčních služeb a dokumentace	Oddělení
Nemocniční lékárna	Oddělení biomedicínského inženýrství	Hospodářská správa MTZ a sklady Stravování Autodoprava Automatický dopravní systém Údržba Pronájem Informatika Sekretariát, podatelna Odpadový hospodář a ekolog Referát investic Technik PO/KM Technik BOZP	Komerční služby Centrální a dětská kartotéka Centrální příjem pacientů Informace Archiv Lékařská knihovna Kongresový sál	Správce rozpočtu Finanční účtárna Operativní evidence Finanční kontrola Manažerské účetnictví
Personální odbor	Oddělení lékařské fyziky		Centrální sterilizace	Medicínsko právní služby
Oddělení zaměstnaneckých záležitostí	Závodní lékař		Vedoucí NELZP Asistentka ochrany veřejného zdraví Žurnální služba - sanitáři	JUDr. MUDr. Roman Žďárek, Ph.D., MBA
Oddělení vzdělávání a rozvoje Specialista odměňování Právník	Oddělení smluvních vztahů a revizí			
Oddělení PR a komunikace	Ekonomika zdravotní péče			
Oddělení řízení kvality				

<b>KARDIOVASKULÁRNÍ CENTRUM</b>	Lůžková část odborných odd., která nejsou součástí center	Ambulantní část odborných odd., která nejsou součástí center	Společné vyšetřovací a léčebné složky
Kardiologie Kardiochirurgie Kardioanesteziologie	Cévní chirurgie Všeobecná chirurgie Gynekologie Interna ORL ARO	Cévní chirurgie Všeobecná chirurgie Gynekologie Interna ORL Oční Dětské a dorostové Stomatologie Kožní Psychiatrie Klinická psychologie Klinická onkologie	Klinická biochemie, hematologie a imunologie Klinická mikrobiologie a antibiotická stanice Radiodiagnostické oddělení Nukleární medicína / PET centrum Patologie Rehabilitační a fyzikální medicína Nemocniční hygiena Klinická farmacie
<b>CEREBROVASKULÁRNÍ CENTRUM</b>	Centra		
Neurochirurgie Neurologie Stereotaktická a radiační neurochirurgie	Centrum alergologie a klinické imunologie Transplantační centrum Centrum robotické chirurgie		

# Profil nemocnice Na Homolce

Specializované pracoviště s celostátní působností pro kardiovaskulární a neurochirurgickou léčebnou péči

## Neurologicko-neurochirurgický program

Komplexní péče pro pacienty s onemocněním či poraněním centrálního a periferního nervového systému a s onemocněním či poraněním páteře. Tři samostatná pracoviště programu nabízejí plné spektrum péče od diagnostických služeb a konzervativní terapie přes komplexní neurochirurgickou operativu včetně radiochirurgie a stereotaktické chirurgie až po moderní metody intervenční neuroradiologie. Součástí péče je návazná rehabilitace a trvalá dispenzarizace nemocných.

Neurologické oddělení

Neurochirurgické oddělení

Oddělení stereotaktické a radiační neurochirurgie

## Kardiovaskulární program

Komplexní péče pro pacienty s onemocněním kardiovaskulárního systému, tedy srdce a cév. Tři samostatná pracoviště programu jsou zaměřena na komplexní diagnostiku a konzervativní léčbu, a dále pak na chirurgickou léčbu srdečních a cévních onemocnění včetně intervenčních radiologických zákroků. Součástí péče je rehabilitace pro pacienty s chorobami oběhové soustavy a dispenzarizace indikovaných skupin nemocných.

Kardiologické oddělení

Oddělení cévní chirurgie

Kardiochirurgické oddělení

Kardioanesteziologické oddělení

## Program všeobecné léčebné péče

Komplexní nabídka všeobecné zdravotní péče se službami rozsáhlé polikliniky a na ni navazujícím lůžkovým zázemím. Čtyři samostatná lůžková pracoviště tohoto programu nabízí pacientům spektrum moderních diagnostických a léčebných metod v oborech interního lékařství a chirurgie, s důrazem na minimálně invazivní operativu. Jsou úzce propojeny s rozsáhlými ambulantními službami jednotlivých odborných ordinací.

Interní oddělení

Oddělení všeobecné chirurgie

Oddělení gynekologie a minimálně invazivní terapie

Oddělení ORL / Chirurgie hlavy a krku

# Profil nemocnice Na Homolce

Tabulková část

# Profil nemocnice Na Homolce

Tabulková část

Základní údaje	
Počet zaměstnanců	1881
Počet lůžek	357
Počet hospitalizací	19 109
Počet operací	13 408
Počet ambulantních vyšetření	1 116 735

Úmrtnost	
Cévní chirurgie	1,7%
Kardiochirurgie	1,4%
Kardiologie	0,8%
Neurochirurgie	0,6%
OSRN	0,0%
Neurologie	1,8%
Chirurgie	0,2%
Gynekologie	0,0%
ORL	0,1%
Interna	3,8%
ARO	27,7%
NNH	1,2%

Průměrná ošetrovací doba	
Cévní chirurgie	7,79
Kardiochirurgie	12,16
Kardiologie	2,99
Neurochirurgie	8,20
OSRN	1,27
Neurologie	4,90
Chirurgie	3,74
Gynekologie	2,77
ORL	2,46
Interna	8,29
ARO	14,82
NNH	5,35

Počet ošetrovacích dnů	
Cévní chirurgie	16 851
Kardiochirurgie	11 054
Kardiologie	13 880
Neurochirurgie	19 417
OSRN	1 048
Neurologie	7 429
Chirurgie	9 069
Gynekologie	5 296
ORL	2 720
Interna	9 267
ARO	2 460
NNH	98 491

Využití lůžek v %	
Cévní chirurgie	80,40
Kardiochirurgie	89,74
Kardiologie	74,58
Neurochirurgie	89,29
OSRN	63,63
Neurologie	71,93
Chirurgie	84,66
Gynekologie	65,41
ORL	68,46
Interna	91,44
ARO	86,62
NNH	81,15

# Události roku 2011

## ÚNOR

V první polovině února 2011 proběhla v Nemocnici Na Homolce první veřejnosprávní kontrola výdajů, proplacených k projektu Komplexního kardiologického centra. Kontrolu prováděla komise MZ ČR a uzavřela ji s výrokem, že nemocnice realizuje projekt bez výhrad a v plném souladu s podmínkami Rozhodnutí o poskytnutí dotace.

## BŘEZEN

Lékaři Oddělení cévní chirurgie Nemocnice Na Homolce provedli v pondělí 28. března 2011 ve Wroclawi první robotickou cévní operaci na území Polska. Tento zákrok byl zároveň jejich jubilejním dvoustým výkonem tohoto typu.

## DUBEN

Prezident České lékařské komory (ČLK) MUDr. Milan Kubek předal 15. dubna 2011 řediteli Nemocnice Na Homolce certifikát Nemocnice 21. století. ČLK tak ocenila nemocnici za to, že disponuje dostatkem kvalifikovaného zdravotnického personálu.

## ČERVEN

V pořadí již druhý reakreditační audit JCI skončil doporučením mezinárodní komise auditorů ke znovuudělení prestižní mezinárodní akreditace JCI Nemocnici Na Homolce. Stali jsme se tak nemocnicí s nejdelším držením tohoto certifikátu v České republice.

ATLANTA, 24. června 2011 - Leksellův gama nůž Perfexion, vyráběný firmou Elekta, který je provozován v Nemocnici Na Homolce, získal ocenění Best in KLAS jako nejlepší přístroj pro radioterapii u onemocnění mozku, hlavy a krku.

## LISTOPAD

Nemocnice Na Homolce se stala absolutním vítězem v žebříčku hodnocení českých nemocnic Health Care Institute 2011 z pohledu pacientů, zaměstnanců a finančního zdraví.

Nemocnice Na Homolce získala ocenění v soutěži Českých 100 Nejlepších 2011 v oborové kategorii Zdraví – vzdělání – humanita. Umístila se zde na základě hlasování respondentů ankety jako jedna z nejlepších společně s šesti dalšími zdravotnickými a vzdělávacími zařízeními a nadacemi.

## PROSINEC

Kardiocentrum Nemocnice Na Homolce zahájilo provoz dvou nových angiografických RTG přístrojů, které nahradily dvě dosavadní již morálně i fyzicky opotřebované angioly.

# Personální a sociální politika

Rok 2011 byl v Nemocnici Na Homolce rokem změn v odměňování zdravotnických pracovníků.

Od 1. března 2011 došlo na základě memoranda uzavřeného mezi MZ ČR a LOK – Svaz českých lékařů k navýšení tarifních složek platů u lékařů 13. platové třídy o 6 500 Kč a u lékařů 14. platové třídy o 8 000 Kč. K tomuto datu byly stanoveny minimální platové tarify pro lékaře bez specializované způsobilosti.

S účinností od 1. března 2011 byly sjednány smluvní platy u primářů, vedoucích lékařů oddělení bez primářů a náměstků ředitele. Od 1. července 2011 byly smluvní platy sjednány se všemi lékaři od 13. platové třídy.

V prosinci 2011 byly stanoveny minimální platy pro zdravotnické pracovníky nelékaře s pracovní smlouvou na dobu neurčitou. Tímto opatřením se nemocnici podařilo částečně narovnat rozdíly v tarifních platech u nelékařských zdravotnických pracovníků.

Z pohledu personálního zajištění nemocnice lze konstatovat, že Nemocnice Na Homolce má naplněna systemizovaná místa a na žádném oddělení neřeší katastrofální nedostatek pracovníků.

V roce 2011 zaměstnávala nemocnice 1790,96 zaměstnanců (přepočtený stav) a na platy bylo vynaloženo celkem 819 mil. Kč. Průměrný plat v Nemocnici Na Homolce v roce 2011 činil 38 117 Kč.

## Personální a platové údaje podle jednotlivých kategorií

	lékaři	farmaceuti	všeobecné sestry	ZP nelékaři § 7 - 21	ZP nelékaři § 22 - 28	ZP nelékaři § 29 - 42	JOP nelékaři	THP	dělníci	celkem
vyplacené platy celkem (Kč)	260 716 100	6 590 041	301 353 357	46 257 197	22 562 418	53 205 157	2 999 594	87 460 800	37 937 811	819 082 475
průměrný přepočtený počet zaměstnanců	265,91	11,13	759,79	109,96	49,37	199,91	5,19	232,43	156,88	1 790,57
průměrný plat (Kč)	81 706	49 341	33 052	35 056	38 084	22 179	48 163	31 357	20 152	38 120



## Naše činnost

### ■ PŘEHLED ČINNOSTI KLINICKÝCH PROGRAMŮ



# Neurologicko-neurochirurgický program (Neuroprogram)

**Nabízí komplexní péči pro pacienty s onemocněním či poraněním centrálního a periferního nervového systému a s onemocněním či poraněním páteře.**

## NEUROLOGICKÉ ODDĚLENÍ

Primář MUDr. Miroslav Kalina

Oddělení se zaměřuje na diagnostiku a nechirurgickou léčbu onemocnění mozku, míchy, periferních nervů a svalového aparátu včetně speciální elektrofyziologické a ultrazvukové diagnostiky. Pro tuto oblast poskytuje komplexní ambulantní a lůžkovou péči.

Součástí oddělení je **Epileptologické centrum** se specializovanou ambulantní a lůžkovou péčí o pacienty postižené epilepsií. Zahrnuje dvě epileptologické poradny a epileptologickou monitorovací jednotku (EMU), která provádí mimo jiné dlouhodobé monitorování a výběr nemocných k epileptochirurgické léčbě a poskytuje superkonziliární služby neurologickým pracovištím České republiky. V roce 2011 prošlo EMU v rámci hospitalizací 216 nemocných, z toho 12 nemocných mělo monitoraci z invazivně zavedených elektrod a 41 nemocných bylo indikováno k epileptochirurgickému výkonu – otevřené operaci nebo implantaci vagového stimulátoru. Metoda stereotaktické termolýze se v roce 2011 nepoužívala pro výpadek dodávek elektrod. Péče o pacienty s epilepsií se vyznačuje výrazně interdisciplinární spoluprací napříč neurovědními obory v nemocnici a spolu s Neurologickým oddělením se na ní dále tradičně podílela Neurochirurgické oddělení, Oddělení stereotaktické a radiační neurochirurgie, Radiodiagnostické oddělení a Oddělení nukleární medicíny / PET centrum. Nemocnice Na Homolce je jedno ze tří největších epileptologických a epileptochirurgických center v České republice s největším počtem odoperovaných pacientů.

Specializovaná **jednotka intenzivní péče pro léčbu akutních a velmi těžkých neurologických stavů** je zároveň školicím postgraduálním centrem pro neurologickou intenzivní péči. V roce 2011 bylo v rámci hospitalizací na intenzivní péči provedeno 16 intraarteriálních trombolýz a 32 intravenózních trombolýz.

Součástí ambulantní péče je kromě ambulancí pro obecně neurologicky nemocné také **neurovaskulární ambulance a spinální poradna**, která se podílí na indikacích operací páteřního kanálu, a dále **extrapyramidová poradna** a **poradna pro neuroimunologická onemocnění CNS**. Diagnostickou část tvoří **laboratoř evokovaných potenciálů, EEG laboratoře, elektro-myografické laboratoře a transkraniální dopplerovská ultrasonografie**.

# Neurologicko-neurochirurgický program (Neuroprogram)

V uplynulém období pokračovalo v činnosti také Centrum pro poruchy spánku včetně spánkové laboratoře, která umožňuje provádět spánkovou polygrafii s kapacitou dvou monitorovaných lůžek. V roce 2011 prošlo Centrem pro poruchy spánku 212 pacientů.

## NEUROLOGIE - Základní údaje

Počet lůžek	33
Standardní	21
Intenzivní	6
EMU	4
Spánková laboratoř	2
Počet lékařů	13
Počet všeobecných sester	61
Počet ambulantních vyšetření	18 802
Počet hospitalizací	1 292
Využití lůžek (v %) - standardní lůžka	76,7
Využití lůžek (v %) - intenzivní lůžka	92,3
Průměrná ošetrovací doba (ve dnech)	5,1
Standardní	4,1
Intenzivní	10,5

## NEUROCHIRURGICKÉ ODDĚLENÍ

Primář MUDr. Michal Šetlík

Neurochirurgické oddělení se v roce 2011 i nadále zaměřovalo na komplexní diagnostiku, chirurgickou léčbu a následnou péči o nemocné s chorobami centrální a periferní nervové soustavy tak, aby poskytovalo komplexní a bezpečné služby, které zlepšují kvalitu života nemocných.

Péče o pacienty probíhala tradičně v rámci čtyř klíčových oblastí, kterými jsou programy **neuroonkologický, neurovaskulární, epileptochirurgický a spondylochirurgický (spinální), s doplněním specializace na neurointenzivní péči**. Celkový počet operací v roce 2011 činil 2 556 výkonů, hospitalizováno bylo 2 330 nemocných a ambulantně ošetřeno 12 268 pacientů. Pro léčbu řady diagnóz je Neurochirurgické oddělení Nemocnice Na Homolce výrazně nadregionálním, celostátním či dokonce mezinárodním centrem. Morbidita u plánovaných operačních výkonů odpovídá celorepublikovým

# Neurologicko-neurochirurgický program (Neuroprogram)

i celosvětovým údajům a zpravidla se jedná o nemocné se závažnými onemocněními, která nelze řešit na jiných pracovištích v České republice.

V roce 2011 probíhala rutinní operativa v zrekonstruovaném multifunkčním komplexu operačních sálů vybaveném intraoperační magnetickou rezonancí a intraoperačním elektrofyziologickým monitorováním. Integrace sálových technologií umožňuje poskytovat pacientům s operacemi mozku, míchy či páteře vyšší úroveň přesně cílené, maximálně efektivní a bezpečné léčby.

V **Neuroonkologickém programu** kromě standardní terapie nemocných nadále rutinně probíhal cyklus mezioborových neuroonkologických seminářů za účasti multidisciplinárního týmu specialistů Nemocnice Na Homolce a onkologů FN Motol, který doporučuje další onkologickou léčbu spádovým pracovištím léčených pacientů.

V rámci **Neurovaskulárního programu** pokračovalo Neurochirurgické oddělení v roce 2011 v trendu centralizovat v Nemocnici Na Homolce pacienty s onemocněním intrakraniálních cév, s možností kombinované terapie těchto onemocnění otevřenou či endovaskulární cestou. Nemocným s těmito potenciálně život ohrožujícími stavy je věnována nepřetržitá 24 hodinová péče týmu zkušených odborníků.

Ve spolupráci s Neurologickým oddělením byly prováděny výkony podle vypracovaných indikačních kritérií k provádění dekompresivních (odlehčujících) kraniektomií u některých typů ischemických cévních mozkových příhod stejně jako operace by-passů mezi extra- a intrakraniálním řečištěm.

Neurochirurgické oddělení je součástí **Komplexního cerebrovaskulárního centra**, jehož statut získala Nemocnice Na Homolce v dubnu 2010.

V **Epileptochirurgickém programu** patří Neurochirurgické oddělení Nemocnice Na Homolce mezi největší centra v rámci České republiky. Ve spolupráci s Neurologickým oddělením, pracovištěm Leksellova gama nože, Radiodiagnostickým oddělením a PET centrem se stabilizoval počet indikovaných a operovaných pacientů na 30-40 ročně a celkový počet nemocných s farmakorezistentní epilepsií zde operovaných dosáhl již počtu kolem 300 nemocných. U operovaných pacientů se uplatňovaly jak resekční výkony, prováděné standardně navigační technikou, tak stimulační léčba (aplikace vagových stimulátorů).

Ve spolupráci s ARO oddělením se nadále rozvíjela léčba bolesti (neurostimulační míšní techniky).

V rámci **Spondylochirurgického programu** se Neurochirurgické oddělení Nemocnice Na Homolce řadí dlouhodobě mezi nejúspěšnější a nejaktivnější centra v České republice. Operativa pokrývá celý rozsah páteře s využitím všech přístupových cest jak u onemocnění degene-

# Neurologicko-neurochirurgický program (Neuroprogram)

rativních, tak u traumat a onkologických pacientů při preferenci tzv. „minimálně invazivní“ spondylochirurgie s využitím navigovaných či transkutánních technik. Přínosem roku 2011 je rutinní využívání augmentace šroubů a tak rozšíření fixačních operací na pacienty s osteoporozou, u kterých byly tyto výkony dosud vyloučeny.

Neurochirurgické oddělení Nemocnice Na Homolce je **Centre of Excellence v navigované neurochirurgii a v neurochirurgii pro dynamické stabilizace krční páteře** (Bryan, Prestige, Prospace, Discover) **pro ČR a země východoevropského regionu.**

Neurochirurgové Nemocnice Na Homolce se v roce 2011 podíleli na postgraduální výuce pro IPVZ a zajišťovali odborné stáže českých a zahraničních lékařů v oboru neurochirurgie.

Na Neurochirurgickém oddělení byl v roce 2011 řešen 1 grantový projekt, 2 klinické studie Prodisc C Nova study a L-Active FDA Study a 3 celosvětové multicentrické randomizované studie ABC x CSLP Study, Zimmer DTO Study, EF 14 –TTF.

## NEUROCHIRURGIE - Základní údaje

Počet lůžek	65
Standardní	45
Intenzivní	8
Intermediální	12
Počet lékařů	18
Počet všeobecných sester	88
Počet ambulantních vyšetření	12 268
Počet hospitalizací	2 368
Počet ošetřovacích dnů	19 417
Využití lůžek (v %)	89,29
Průměrná ošetřovací doba (ve dnech)	8,2
Mortalita hospitalizovaných (v %)	0,59
Mortalita operovaných (v %)	0,2

## NEUROCHIRURGIE - Rozložení operačních výkonů

Mozkové nádory	250
Cévní mozková onemocnění	99
Funkční - MVD	25
Spinální onemocnění vč. nádorů	1 426
Traumata	160
Epileptochirurgie	29
Ostatní	567
Celkem	2 556

## NEUROCHIRURGIE - Počet operačních výkonů

2000	2001	2002	2003	2004	2005	2006	2007	2008	2009	2010	2011
1 744	1 837	1 930	1 974	2 203	2 107	2 115	2 226	2 152	2 495	2 437	2 556

# Neurologicko-neurochirurgický program (Neuroprogram)

## ODDĚLENÍ STEREOTAKTICKÉ A RADIAČNÍ NEUROCHIRURGIE

Primář doc. MUDr. Roman Liščák, CSc.

Klinická činnost oddělení se zaměřuje na neinvazivní radiochirurgickou léčbu především některých typů mozkových nádorů, mozkových cévních malformací či funkčních mozkových onemocnění pomocí **Leksellova gama nože** a dále na stereotaktickou a funkční neurochirurgii. Ambulantní část zajišťuje konzultační a následnou péči o neurochirurgické pacienty oddělení a dále specializovanou oftalmologickou, neurofyzilogickou a neurologickou péči.

Na sklonku roku 2009 byl uveden do provozu nový, poslední model Leksellova gama nože Perfexion, který rozšiřuje spektrum léčených indikací a umožňuje provádění radiochirurgických zákroků v oblasti hlavy a krku, což má význam zejména v léčbě metastatických postižení. Pacientům přináší výrazně větší bezpečnost, přesnost a komfort provedení ozařovacího výkonu. Jeho součástí je systém Extend, který rozšiřuje využití gama nože o frakcionovanou radioterapii bez použití stereotaktického rámu, tj. neinvazivní metodou. Nemocnice Na Homolce se stala prvním pracovištěm na světě, které zavedlo frakcionovanou radioterapii na Leksellově gama noži. Takto vybavený Leksellův gama nůž Perfexion je v současné době jednoznačně nejdokonalejším radiochirurgickým přístrojem na světě.

V roce 2011 dosáhl počet pacientů léčených na oddělení rekordních 1 019 nemocných. Celkový počet zákroků na oddělení dosáhl počtu 1 148 (výkony Leksellovým gama nožem 1 019, další operační výkony 129). U 35 pacientů byly provedeny primoimplantace a reimplantace neurostimulátorů v léčbě pohybových poruch. Ve skladbě pacientů výrazně stoupl počet zahraničních pacientů, a to zejména z Polska, na celkových 18% léčených nemocných.

**Oddělení stereotaktické a radiační neurochirurgie je jediným pracovištěm tohoto druhu v České republice a v regionu východní Evropy. Kvalitou činnosti a rozsahem zkušeností je odbornou veřejností řazeno k předním pracovištím svého druhu ve světě.**

Lékaři oddělení se v roce 2011 podíleli na zajištění pregraduální výuky pro 1. a 3. LF UK a postgraduální výuky pro IPVZ.

Na Oddělení stereotaktické a radiační neurochirurgie byly v roce 2011 řešeny 2 granty.

# Neurologicko-neurochirurgický program (Neuroprogram)

## Oddělení stereotaktické a radiační NCH/LGN - Základní údaje

Počet lůžek	0
Stacionář	8
Počet lékařů	6
Počet zdravot. prac. nelékařů pod odborným dohledem, THP a RDG asistent	6
Počet všeobecných sester	13
Lůžková část	
Počet hospitalizací	823
Počet operací provedených Leksellovým gama nožem	1 019
Počet ostatních stereotaktických operací	129
Průměrná ošetřovací doba (ve dnech)	1,27
<b>Ambulantní část</b>	
Počet konziliárních vyšetření	2 041
Kontrolní vyšetření	2 179
Počet implantovaných neurostimulátorů	35

## Oddělení stereotaktické a radiační NCH/LGN - Počet pacientů léčených Leksellovým gama nožem

2000	2001	2002	2003	2004	2005	2006	2007	2008	2009	2010	2011
566	735	781	803	856	798	802	819	832	856	960	1 019



Číslo dokumentu  
Měsíční  
Roční  
3. 2014

Pracovní instrukce  
pro obsluhu počítačové  
sítě v oddělení  
interního lékařství

ŽADANKY \*  
PSACÍ POTŘEBY  
PHARMINDEX

2

# Kardiovaskulární program

Zabezpečuje plné spektrum preventivní, diagnostické a léčebné péče pro pacienty s chorobami srdce a cév nebo se zvýšeným rizikem těchto onemocnění.

## KARDIOLOGICKÉ ODDĚLENÍ

Primář doc. MUDr. Petr Neužil, CSc., FESC

Klinická činnost oddělení zabezpečuje plné spektrum preventivní, diagnostické a léčebné péče pro pacienty s chorobami srdce a cév nebo se zvýšeným rizikem těchto onemocnění. Tradičně v roce 2011 plně pokrývala jednotlivé specializované oblasti.

**Akutní kardiologie** s koronární jednotkou poskytuje komplexní kardiologickou intenzivní péči nemocným s akutním srdečním onemocněním v celém spektru tohoto oboru. Pracoviště je vybaveno potřebnou technikou, sloužící k monitorování, podpoře či náhradě základních životních funkcí.

**Intervenční kardiologie** zahrnuje činnost katetrizační laboratoře, která se zabývá diagnostikou nemocí koronárních tepen včetně provádění léčebných intervenčních zákroků, a multifunkčního katetrizačního centra. Na konci roku 2011 byla dokončena rekonstrukce pracoviště invazivní kardiologie včetně náhrady stávajících dvou angiografických rtg přístrojů zcela novými. I přes nutná omezení provozu z toho vyplývající byly počty výkonů v roce 2011 srovnatelné s rokem 2010. V úzké spolupráci s Kardiochirurgickým oddělením byly v roce 2011 provedeny katetrizační implantace aortální chlopně u nemocných s významnou aortální stenózou, u kterých je konvenční kardiochirurgický výkon kontraindikován. V klinické praxi provádění levostranných srdečních katetrizací a koronárních intervencí zcela převládá přístup přes radiální tepnu. Dále se rozvíjel program strukturálních srdečních intervencí, jako jsou uzávěry foramen ovale patens, defekt septa síní, stenozy plicnice, uzávěry paravalvulárních leaků. Pokračoval rovněž rozvoj programu perkutánních koronárních intervencí při cirkulační podpoře rozdílnými typy podpor.

Pracoviště připravilo nebo se aktivně podílelo na přípravě řady odborných programů a prezentací na odborných konferencích a sjezdech v České republice. Spolu s dalšími centry připravilo i odborný program prezentující Českou republiku nejprestižnějším americkým a evropským kongresu invazivní kardiologie (TCT 2011, EuroPCRT 2011)

# Kardiovaskulární program

**Multifunkční katetrizační pracoviště** je zaměřeno na **srdeční elektrofyzilogii**, zejména **diagnostiku a léčbu poruch srdečního rytmu**. V počtu implantací kardiostimulátorů a defibrilátorů (ICD) patří Nemocnice Na Homolce dlouhodobě mezi největší evropská centra. V rámci České republiky se v roce 2011 stala opět centrem s největším počtem implantačních výkonů (1 184). Specializací multifunkčního katetrizačního pracoviště jsou především implantace defibrilátorů a srdeční resynchronizační léčba. Jako největší centrum má zkušenost i s novým typem defibrilátorů, tzv. subkutánních (s-ICD), kterých bylo v roce 2011 implantováno 14. Jednoznačnou výhodou těchto přístrojů je provedení implantace bez použití rentgenového záření a absence vstupu do cévního řečiště (elektroda se zavádí jen do podkoží namísto standardního umístění v pravé srdeční komoře). S implantáty souvisí i výkony, kdy je třeba stimulační či defibrilační elektrody extrahovat. Těchto výkonů bylo v roce 2011 bezpečně provedeno celkem 61.

Počet **katetrizačních ablací** provedených v roce 2011 na multifunkčním katetrizačním pracovišti je srovnatelný s rokem 2010 (729). V České republice patří Nemocnice Na Homolce mezi dvě centra s největším počtem výkonů. Je patrný jednoznačný posun ke komplexním ablacím, které tvoří přes 2/3 všech procedur v elektrofyzilogii. Jedná se především o ablaci fibrilace síní a komorové tachykardie, u nichž se v roce 2011 standardně používaly metody dálkové navigace. Koncem roku 2011 byl proveden upgrade systému magnetické navigace Stereotaxis, s cílem dalšího zefektivnění práce a přínosu pro bezpečnost pacientů. V rámci klinických studií se nově prováděly i ablační zákroky v renálních tepnách (tzv. renální denervace), jejímž cílem je ovlivnění krevního tlaku či projevů srdečního selhání.

V roce 2011 se Kardiologické oddělení opět více zaměřilo i na **implantace neuromodulačních systémů**. Je zapojeno do mezinárodní klinické studie Defeat-HF, v níž se sleduje přínos neurostimulace na srdeční selhání u nemocných s ICD.

V rámci České republiky je Kardiologické oddělení unikátním centrem v řešení případů **alternativní antikoagulační terapie** a to pomocí perkutánních katetrizačních uzávěrů ouška levé síně, v roce 2011 bylo provedeno celkem 38 výkonů.

Velmi progresivně se v roce 2011 rozvíjel společný projekt **experimentální laboratoře** ve Fyziologickém ústavu 1. LF UK, která je školícím centrem pro robotickou navigaci (Hansen Medical) pro Střední a Východní Evropu. Provádějí se zde experimenty s různými typy srdečních podpor.

# Kardiovaskulární program

**Neinvazivní kardiologie** nabízela pacientům i v uplynulém období širokou škálu diagnostiky kardiovaskulárních onemocnění včetně ultrazvuku, zátěžových elektrokardiografických a echokardiografických testů, dlouhodobého monitorování srdečního rytmu a krevního tlaku aj.

V roce 2011 byl zaznamenán další nárůst počtu jícnových echokardiografických vyšetření. Trojrozměrná echokardiografie se stala rutinní metodou v indikovaných případech, její přednosti se projevily zejména ve spolupráci s invazivní kardiologií a kardiochirurgií.

V hodnoceném období echokardiografická laboratoř obdržela jako první v České Republice Akreditaci v echokardiografii, kterou jí udělila EAE (European Association of Echocardiography).

Objem **ambulantní kardiologické péče** v roce 2011 dosáhl téměř 13 000 vyšetření. **Ambulance specializovaná na léčbu chronicky antikoagulovaných pacientů**, založená v roce 2010, provedla v roce 2011 téměř 3 500 dalších vyšetření.

**Specializovaná ambulance srdečního selhání**, zaměřená na průběžné sledování pacientů se srdečním selháním a pečující o nemocné v méně pokročilých stádiích onemocnění, a **ambulance specializovaná na léčbu hypertenze** vyšetřily v roce 2011 celkem 2 326 pacientů.

V **angiologické ambulanci** stoupl počet vyšetření tepen na 512 a vyšetření žil na 1 146 nemocných. V hodnoceném období byl dále rozvíjen **program multidisciplinární péče o pacienty se srdečním selháním**, na kterém se podílejí všechna oddělení a ambulance s různým odborným zaměřením.

V roce 2011 se lékaři Kardiologického oddělení podíleli na zajištění pregraduální výuky pro 1. LF UK a postgraduální výuky v rámci IPVZ.

V roce 2011 Kardiologické oddělení pokračovalo v mezinárodní multicentrické studii FREEDOM a lékaři oddělení se podíleli na řešení dalších 28 klinických studií.

# Kardiovaskulární program

## KARDIOLOGIE - Základní údaje

Počet lůžek	52
Standardní	30
Intermediální	4
Intenzivní	18
Denní klinika	5
Počet lékařů	33
Počet všeobecných sester	124
Počet ambulantních vyšetření	42 970
Počet hospitalizací	4 642
Počet ošetrovacích dnů	13 880
Standardní	8 774
Intenzivní	5 106
Využití lůžek (v %)	74,58
Standardní	72,49
Intenzivní	78,48
Průměrná ošetrovací doba (ve dnech)	2,99

## KARDIOLOGIE - Koronární jednotka

Hospitalizace celkem	763
Ambulantní elektrické kardioverze	300
Akutní koronární syndrom	413
Akutní srdeční selhání bez AKS	115
Plicní embolie	21
Průměrná ošetrovací doba (ve dnech)	4,3
Mortalita celkem (%)	4,7

## KARDIOLOGIE - Neinvazivní kardiologie

Všeobecná ambulance	15 362
Angiologie	3 316
Arytmologická	7 248
Echokardiografie transthorakální	6 176
Jícnová echokardiografie	897
Dobutaminová zátěž	9
Holter EKG + Recollect + Loop monitor	2 058
EKG zátěžový test	883
Monitor TK	1 346
Loop monitor	1 205
Tilt test	46
Antikoagulační ambulance (návštěvy)	3 486

## KARDIOLOGIE – Specializované výkony – angiografický sál

Počet katetrizací	2 862
Ventrikulografie	583
Oboustranná srdeční katetrizace	253
Perkutánní koronární intervence (PCI)	1 028
Primární PCI	233
Stenty:	
Počet pacientů	932
Počet stentů	1 309
Frakční průtoková rezerva	93
Intravaskulární ultrazvuk	75
Alkoholová septální ablace	7
Uzávěr DSS/PFO	38
Bezprostřední komplikace PCI:	
Emergentní bypass (CABG)	0
Úmrtí v souvislosti s výkonem PCI	0

## KARDIOLOGIE – Multifunkční katetrizační pracoviště

<b>Elektrofyzilogie</b>	
Ablace celkem	729
AVNRT	108
WPW	40
Flutter síní	116
Fibrilace síní	317
Paroxysmální	233
Perzistující	64
Síňová tachykardie	33
Komorové tachykardie	76
Strukturální	44
Idiopatická	32
Ablace renálních tepen	39
Uzávěry ouška LS	38
<b>Kardiostimulace</b>	
Celkem výkonů	1 221
Primoimplantace KS	379
Výměna KS	322
Primoimplantace ICD	332
Výměna ICD	151
Subkutánní ICD	14
Neurostimulace	23
Extrakce elektrod kompletní	55

# Kardiovaskulární program

## ODDĚLENÍ CÉVNÍ CHIRURGIE

Primář doc. MUDr. Petr Štádler, PhD.

Oddělení se zabývá chirurgickou a angiologickou invazivní diagnostikou a léčbou onemocnění cévního systému, především cévního zúžení či neprůchodnosti v důsledku postižení aterosklerozou, a dále poranění tepenného a žilního systému mimo oblasti koronárních tepen, vzestupné aorty a oblouku aorty. Je jediným pracovištěm s celostátní působností, zaměřeným na komplexně cévně-chirurgickou problematiku, od radikálních náhrad v oblasti torakoabdominální aorty po paliativní výkony typu radiofrekvenční sympatektomie. Operativa je zaměřena na minimálně invazivní přístupy s použitím endovaskulárních metod a robotiky. Oddělení poskytuje nepřetržité chirurgické služby pro všechny náhlé cévně-chirurgické stavy.

V roce 2011 zahrnovalo spektrum chirurgických zákroků operace větví oblouku aorty, operace hrudní a břišní aorty včetně výdutí, rekonstrukce tepen zásobujících nitrobřišní a retroperitoneální orgány, operace tepen zásobujících končetiny, operace varixů dolních končetin a dále i unikátní transplantace cévních štěpů při řešení infekce cévních protéz. V operativě výdutí hrudní a torakoabdominální aorty zůstává Oddělení cévní chirurgie i v roce 2011 pracovištěm s největším počtem těchto výkonů v ČR. Mezi nejpočetnější skupinu nemocných patřili v roce 2011 tradičně pacienti s ischemickou chorobou dolních končetin a nemocní se zúžením tepen zásobujících mozek krví. V rámci moderních miniinvazivních přístupů byly prováděny torakoskopické hrudní sympatektomie nebo laparoskopické bederní sympatektomie, endoskopické operace žilních spojek, operace břišní aorty z redukovaných operačních přístupů, tzv. minilaparotomií, a hlavně roboticky asistovaná cévní chirurgie.

Rok 2011 znamenal pro cévní chirurgii Nemocnice Na Homolce další upevnění světového postavení v oblasti **roboticky asistované cévní chirurgie** a národní vedoucí pozice v chirurgii torakoabdominální aorty.

V únoru 2011 byl s velkým ohlasem uspořádán v Nemocnici Na Homolce mezinárodní workshop robotické cévní chirurgie a navázána aktivní spolupráce s Polskem a Anglií. V březnu 2011 provedli cévní chirurgové z Nemocnice Na Homolce první roboticky asistovanou cévní rekonstrukci na území Polska. V prosinci 2011 byl primář oddělení zvolen předsedou podvýboru pro robotickou cévní chirurgii při MIRA (Minimally Invasive Robotic association) se sídlem v Los Angeles, USA.

Do konce roku 2011 bylo uskutečněno 243 robotických cévních výkonů, což představuje v této oblasti absolutní světovou špičku. Některé typy robotických operací byly uskutečněny ve světové

# Kardiovaskulární program

premiéře a zkušenosti Nemocnice Na Homolce s robotickou operativou v cévní chirurgii přejímají nejen tuzemská, ale i zahraniční pracoviště v USA a Asii. Oddělení cévní chirurgie Nemocnice Na Homolce je mezinárodním školicím centrem pro robotickou cévní chirurgii.

**Endovaskulární cévní chirurgie** představuje další významnou oblast činnosti oddělení se zaměřením na implantace stentgraftů při léčbě výdutí břišní nebo hrudní aorty. Implantace stentgraftů, peroperační angiografie či peroperační angioplastiky jsou standardně prováděny ve spolupráci s Radiodiagnostickým oddělením Nemocnice Na Homolce, pro uvedené výkony je vytvořen specializovaný tým lékařů.

Oddělení cévní chirurgie Nemocnice Na Homolce je školicím centrem pro obor cévní chirurgie v rámci postgraduální výuky IPVZ. Zároveň plní funkci superkonziliárního pracoviště pro případy závažných a komplikovaných angiochirurgických stavů.

V roce 2011 se lékaři oddělení podíleli na pregraduální výuce pro 1. LF UK a na postgraduální výuce v oboru cévní chirurgie pro IPVZ a v oboru robotické chirurgie pro European Institute of Telesurgery ve Štrasburku.

## CÉVNÍ CHIRURGIE - Základní údaje

Počet lékařů	18
Počet sester	113
Počet ambulantních vyšetření celkem	11 216
Počet lůžek	61
Standardní	36
Semiintenzivní	13
Intenzivní	12
Počet hospitalizací	2 179
Obloženost (v %)	75,68
Průměrná ošetrovací doba (ve dnech)	7,73
Počet ošetrovacích dnů celkem	16 851
Úmrtnost (v %)	1,5

## CÉVNÍ CHIRURGIE - Celkový počet operací

2001	2002	2003	2004	2005	2006	2007	2008	2009	2010	2011
1 349	1 552	1 573	1 625	1 410	1 585	936	906	906	1 390	1 548

## CÉVNÍ CHIRURGIE - Rozložení operačních výkonů

Hrudní výduť	25
Břišní výduť	142
Výduť pánevních tepen	2
Výduť podkolenní tepny	14
Aortofemorální rekonstrukce	59
Pánevní rekonstrukce	38
Extraanatomické rekonstrukce v aortoiliaální oblasti	44
Řešení infekce cévních protéz	13
Operace větví oblouku aorty	239
Femoropopliteální proximální rekonstrukce	66
Bércové rekonstrukce celkem	147
Operace varixů	180
Minimálně invazivní výkony	
Robotické operace	41
Laparoskopické operace	5
Hrudní sympatektomie torakoskopicky	25
Bederní sympatektomie laparoskopicky	8
Endoskopický odběr VSM k rekonstrukci	5

# Kardiovaskulární program

## KARDIOCHIRURGICKÉ ODDĚLENÍ

Primář MUDr. Štěpán Černý, CSc., MBA

Kardiochirurgické oddělení Nemocnice Na Homolce patří mezi největší kardiochirurgická centra v České republice. Zabývá se **komplexní chirurgickou léčbou onemocnění srdce a velkých nitrohrudních cév**. Součástí činnosti je ambulantní sledování vybraných skupin nemocných před a po kardiochirurgických výkonech. Celkem bylo v roce 2011 provedeno 827 kardiochirurgických výkonů, což představuje 8% nárůst oproti roku 2010. I přes další posun směrem k náročnějším typům operací se podařilo dosáhnout výborných výsledků. Průměrná mortalita pro jednotlivé skupiny diagnóz má oproti průměru ČR lepší hodnoty.

Ve spektru kardiochirurgických operací se v roce 2011 opět zcela jasně potvrzuje dlouhodobá profílance směrem ke **chlopenní chirurgii**, která představovala 60,1% operativy pracoviště. Nadále byl rozvíjen **program záchovných operací mitrálních chlopní a remodelačních výkonů** na levé srdeční komoře, přičemž poměr plastik mitrální chlopně na celkovém počtu mitrálních zákroků přesáhl opět 70%. Rovněž pokračoval **program miniinvazivních operací srdečních chlopní**, v němž je od roku 2008 odoperováno 150 pacientů.

Úspěšně se v hodnoceném období ve spolupráci s Kardiologickým oddělením dále rozvíjel program **peroperačních kryoablací** u pacientů s chronickou fibrilací srdečních síní (MAZE), v němž bylo v roce 2011 uvedenou metodou ošetřeno 178 pacientů. Nemocnice Na Homolce tak zůstává nadále centrem s největším počtem takto prováděných zákroků v České republice. V roce 2011 se dále rozvíjel program provádění těchto zákroků u izolované fibrilace síní cestou minimálně invazivního přístupu.

Ve spolupráci s Oddělením cévní chirurgie a Radiodiagnostickým oddělením pokračovala v roce 2011 **multioborová péče o pacienty s komplexním postižením oblouku aorty**, zaměřená především na endovaskulární léčbu těchto nemocných. Nemocnice Na Homolce je centrem s největším počtem zákroků na hrudní aortě v celé ČR.

V roce 2011 se dále rozvíjel systematický **program péče o nemocné s vrozenou srdeční vadou v dospělosti**. Program se skládá ze specializované ambulance pro vrozené srdeční vady v dospělosti a vlastní operativy spolu s pooperační péčí, která probíhá na kardiochirurgickém oddělení Nemocnice Na Homolce ve spolupráci s dětským Kardiocentrem FN Motol. V roce 2011 překročil celkový počet těchto pacientů dosud operovaných v Nemocnici Na Homolce číslo 500.

V roce 2011 pokračovalo Kardiochirurgické oddělení ve využívání **robotického operačního systé-**

# Kardiovaskulární program

**mu da Vinci** pro kardiochirurgické výkony. Některé postupy, jako například robotický uzávěr defektu mezisíňové přepážky, se staly rutinním výkonem a metodou volby pro chirurgickou léčbu indikovaných srdečních vad. Kardiochirurgové Nemocnice Na Homolce v hodnoceném období úspěšně rozvíjeli program kompletně roboticky prováděných mini MAZE kryoablací.

## KARDIOCHIRURGIE - Základní údaje

Počet lékařů	16
Počet všeobecných sester	100
Počet ambulantních návštěv celkem	5 130
Počet lůžek	34
Standardní	14
Semiintenzivní	10
Intenzivní	10
Počet hospitalizovaných pacientů	909
Obloženost (v %)	89,7
Průměrná ošetrovací doba (ve dnech)	12,2
Počet ošetrovacích dnů celkem	11 054

## KARDIOCHIRURGIE - Operační výkony

Izolované aortokoronární rekonstrukce	247
Kombinace aortokoronárních rek. (EACI, MAZE atd.)	29
Náhrady/plastiky srdečních chlopní	502
Izolované výkony na vzestupné aortě a oblouku aorty	23
Ostatní (myxom, perikardektomie, extrakce PM)	16
Implantace epikardialních stimulačních elektrod	10
Celkem	827
MAZE operace (kombinace s ACB a zákroky na chlopních)	178
Operace na hrudní aortě celkově (v kombinaci s dalšími zákroky)	83
Robotické výkony	8
Akutní a emergentní výkony	158
Plánované výkony	669



# Kardiovaskulární program

## KARDIOANESTEZIOLOGICKÉ ODDĚLENÍ

Primář MUDr. Pavel Jehlička

Kardioanesteziologické oddělení vzniklo jako samostatné pracoviště v roce 2008. Je součástí Kardiocentra Nemocnice Na Homolce a svou činností zabezpečuje dvě základní oblasti – **anesteziologickou péči pro kardiologii a kardiologii a dále intenzivní péči pro kardiologickou Jednotku pooperační a resuscitační péče.**

V oblasti anestezie poskytuje péči pro pacienty, kteří podstupují kardiologické operace na mimotělním oběhu nebo bez něj, kardiologické robotické operace nebo kardiologické operace s minimálně invazivním přístupem. Pro kardiologické pacienty zajišťuje anestezie u složitých mapování srdce v arytmologii, anestezie při extrakcích stimulačních systémů a anestezie pro elektrické kardioverze.

V oblasti intenzivní péče zabezpečuje provoz kardiologické Jednotky pooperační a resuscitační péče, úzce spolupracuje také s kardiologickou Jednotkou intermediální péče. Konziliárně pak působí i v rámci Kardiocentra na ostatních jednotkách intenzivní kardiologické péče. Spolu s Kardiologickým oddělením a Oddělením biomedicínského inženýrství se podílí na programu mimotělních podpor oběhu u pacientů v kardiogenním šoku.

Jako jediné pracoviště v České republice provádí Kardioanesteziologické oddělení Nemocnice Na Homolce anestezie u robotických výkonů v kardiologii a anestezie u operací vrozených srdečních vad v dospělosti.

### KARDIOANESTEZIOLOGICKÉ ODDĚLENÍ - Základní údaje

Počet lékařů	8
Počet všeobecných sester	7

### KARDIOANESTEZIOLOGICKÉ ODDĚLENÍ - Počty podaných anestezií

Kardiologické výkony	887
Kardiologické výkony	659
Výkony delší než 2 hodiny	1 220
Pacienti nad 65 let	531

# Kardiovaskulární program





# Program všeobecné léčebné péče

**POSKYTUJE MODERNÍ DIAGNOSTICKÉ A LÉČEBNÉ METODY V OBORECH INTERNÍHO LÉKAŘSTVÍ A CHIRURGIE, S DŮRAZEM NA MINIMÁLNĚ INVAZIVNÍ OPERATIVU.**

## INTERNÍ ODDĚLENÍ

Primář MUDr. Robert Wohl (1. 1. 2011 - 25. 9. 2011)

Primář MUDr. Milan Čech (26. 9. 2011 - 31. 12. 2011)

Činnost oddělení spočívá v zajištění prevence, diagnostiky a konzervativní léčby onemocnění interního charakteru s výraznější nadregionální subspecializací v oborech **gastroenterologie a pneumologie**.

K tradiční náplni práce patří zajištění péče o pacienty se syndromem krátkého střeva a zajištění **dlouhodobé parenterální výživy** včetně léčby komplikací (septické, trombotické) nevyhnutelně souvisejících s touto terapeutickou intervencí. V rutinní praxi je prováděna bedside sonografie a intervenční výkony pod ultrazvukovou kontrolou (centrální kanylace, dg/evakuační punkce etc.).

Ambulantní služby kromě všeobecné interny dále zahrnují **diabetologii, endokrinologii, poradnu pro domácí parenterální výživu, obezitologii, lipidovou poradnu a akutní interní ambulanci**, která slouží k ošetření akutních interních pacientů, k ambulantnímu podávání infuzí včetně plánovaných hemosubstitucí a k ambulantní realizaci diagnostických a terapeutických intervencí.

V roce 2011 poskytovalo oddělení i nadále nutné klinické zázemí stěžejním oborům Kardiovaskulárního programu a Neuroprogramu Nemocnice Na Homolce.

**Jednotka intenzivní péče** soustředila interně polymorbidní a zejména infekčně komplikované pacienty.

**Gastroenterologické pracoviště** je centrem pro biologickou léčbu nespecifických střevních zánětů a pro screening kolorektálního karcinomu.

**Centrum plicní endoskopie** nabízí komplexní bronchologickou diagnostiku včetně autofluorescenční bronchoskopie, NBI (narrow band imaging) a v ČR unikátní možnost endobronchiální ultrasonografie. Do spektra služeb Centra dále patří rigidní bronchoskopie v celkové anestezii, endobronchiální rekanalizace, elektrokauterizace a implantace endobronchiálních stentů. Rovněž se zde provádí pleuroskopie za pomoci semirigidního videopleurosko-

# Program všeobecné léčebné péče

pu, metoda v ČR unikátní, umožňující přesnou diagnostiku a terapii pleurálního syndromu. Kombinace nových diagnostických metod se stávajícími (např. PET-CT na Oddělení nukleární medicíny) umožňuje v ČR výjimečné možnosti časně diagnostiky a stagingu bronchogenního karcinomu. V roce 2011 pokračovalo pracoviště v provádění endobronchiálních volumredukčních výkonů u pacientů s těžkou rozedmou pomocí zavedení endobronchiálních chlopní. Nově byla zavedena do praxe bronchiální termoplastika u pacientů s těžkým nebo obtížně léčitelným astmatem.

Lékaři Interního oddělení se v roce 2011 podíleli na pregraduální výuce pro 1., 2. a 3. LF UK i na postgraduální výuce. Oddělení plnilo i v roce 2011 funkci výukového pracoviště ve specializačním oboru „Umělá výživa a metabolická péče“.

## INTERNÍ ODDĚLENÍ - Základní údaje

Počet lůžek	29
Standardní	21
Intenzivní	8
Počet lékařů	24
Počet všeobecných sester	51
Počet ambulantních vyšetření	28 505
Všeobecná interní ambulance	20 164
Gastroenterologická vyšetření	8 341
Bronchoskopie flexibilní a autofluorescenční	1 337
Funkční vyšetření plic	3 174
Počet hospitalizací	1 118
Počet ošetřovacích dnů celkem	9262
Využití lůžek (v %)	
Standardní	89,79
Intenzivní	96,10
Průměrná ošetřovací doba (ve dnech)	
Standardní	6,33
Intenzivní	6,38

## INTERNÍ ODDĚLENÍ - Specializované výkony 2011

Gastroskopie	2 341
Koloskopie	2 281
Endoskopická ultrasonografie	624
ERCP	393
Endoskopická papilosinkterotomie	225
PEG	17

# Program všeobecné léčebné péče

## ONKOLOGICKÉ ODDĚLENÍ

Vedoucí lékař MUDr. Martin Šafanda

Oddělení klinické onkologie je zaměřeno na léčbu dospělých pacientů se zhoubnými nádory. Onkologická léčba je profilována do 4 základních směrů: gastroenterologický program, mammo-  
logický program, urogynnekologický program a pneumoonkologický program.

S výjimkou léčby zářením se zde provádí protinádorová léčba ve všech indikacích – adjuvantní, neoadjuvantní a paliativní. Diagnostický proces u nejčastějších malignit je v Nemocnici Na Homolce multioborový v rámci pracovních skupin se specialisty z oborů radiodiagnostiky, chirurgie, interního lékařství, gynekologie a patologie. Radioterapie je prováděna ve spolupráci s FN Motol.

Onkologické oddělení Nemocnice Na Homolce úzce spolupracuje s Komplexním onkologickým centrem FN Motol.

### ONKOLOGICKÉ ODDĚLENÍ - Základní údaje

Počet lékařů	4
Počet všeobecných sester	5
Počet ambulantních vyšetření	10 208
Počet podaných chemoterapií	6 070

# Program všeobecné léčebné péče

## CHIRURGICKÉ ODDĚLENÍ

Primář MUDr. Michal Toběrný, MBA

Spektrum služeb oddělení pokrývá diagnostiku a chirurgickou léčbu v oblasti všeobecné chirurgie, ortopedie a urologie, v ambulantní části pak rozšířenou o poradny chirurgickou s důrazem na břišní, gastroenterologickou a plicní chirurgii a onkochirurgii, dále mammologickou, flebologickou, bariatrickou poradnu, ortopedickou ambulanci, urologickou ambulanci a ambulanci pro malé chirurgické výkony. Jednotka intenzivní péče zajišťuje pooperační péči o komplikované a život ohrožující stavy.

V oblasti všeobecné chirurgie zahrnovala operativa stejně jako v předchozích letech výkony břišní a hrudní chirurgie s používáním minimálně invazivních metod ve všech oblastech laparoskopické operativy a s důrazem na výkony jednodenní chirurgie. Ve spolupráci s nemocnicí v Liberci se intenzivně rozvíjela zejména plicní chirurgie. Součástí poskytované péče byla nadále onkochirurgie zažívacího traktu, mammologie a bariatrická chirurgie (chirurgie morbidní obezity). V roce 2011 prováděla chirurgická operativa rutinně řadu výkonů, především metodu peroperační radiofrekvenční ablace k ošetření jaterních metastáz u kolorektálního Ca, dále laparoskopické plastiky tříselných a ventrálních kýl, laparoskopickou bariatrickou operativu, operace análních prolapsů a hemoroidů dle Longa či laparoskopickou operativu refluxní choroby jícnu. Nadále v uplynulém období pokračoval rozvoj laparoskopické operativy v oblasti nejnáročnějších výkonů kolorekta a gastrointestinálního traktu s použitím harmonického skalpelu. Robotické výkony byly v uplynulém období zdravotními pojišťovnami povoleny pouze pro urologické výkony. Chirurgické oddělení Nemocnice Na Homolce je celostátním školícím pracovištěm pro operativu análních prolapsů a hemoroidů dle Longa.

Ortopedická operativa zahrnovala v uplynulém roce artroskopické výkony, totální náhrady kloubů včetně ramenního a hlezenního a také reimplantace kloubů, dále moderní postupy s osteotomií v chirurgii nohy. K operativě velkých kloubů je rutinně používán systém ortopilotní navigace. Chirurgické oddělení Nemocnice Na Homolce je referenčním pracovištěm pro navigaci TEP systémem Ortopilot.

Urologická operativa zahrnovala stejně jako v předchozím období otevřené i endoskopické operace močového ústrojí včetně urologické onkochirurgie, s použitím minimálně invazivních laparoskopických, cystoskopických a ureterorenoskopických operačních metod. Již rutinně byly v hodnoceném období prováděny v urologické operativě výkony s použitím robotického ope-

# Program všeobecné léčebné péče

račního systému da Vinci (zejména radikální prostatektomie, pyeloplastika, resekce ledviny).

Lékaři Chirurgického oddělení se v roce 2011 podíleli na pregraduální výuce pro 3. LF UK i postgraduální výuce v rámci IPVZ.

CHIRURGICKÉ ODDĚLENÍ - Základní údaje	
Počet lůžek	31
Standardní	16
Intenzivní	15
Počet lékařů	22
Počet všeobecných sester	58
Počet ambulantních vyšetření	40 271
Počet hospitalizací	2 421
Počet operačních výkonů	2 582
Malé ambulantní výkony	1 428
Počet ošetřovacích dnů	9 307
Využití lůžek (v %)	89,15
Průměrná ošetřovací doba (ve dnech)	3,85
Úmrtí	8

CHIRURGICKÉ ODDĚLENÍ - Počet ambulantních ošetření	
Chirurgie	16 881
Ortopedie	11 829
Urologie	11 561
Celkem	40 271

CHIRURGICKÉ ODDĚLENÍ - Počet hospitalizací podle diagnóz	
Novotvary	382
Nemoci GIT	881
Nemoci ortopedické	652
Nemoci urologické	122
Nezhoubné nádory	88
Morbidní obezity	40
Ostatní nemoci	256
Celkem	2 421

CHIRURGICKÉ ODDĚLENÍ - Počet operačních výkonů	
Chirurgie	1 389
Urologie	210
Ortopedie	625
Robotické operace	101
Celkem	2 621

# Program všeobecné léčebné péče

## ODDĚLENÍ GYNEKOLOGIE A MINIMÁLNĚ INVAZIVNÍ CHIRURGIE

Primář MUDr. Petr Popelka

Činnost oddělení pokrývá diagnostiku a chirurgickou léčbu gynekologických onemocnění se zaměřením na minimálně invazivní přístupy. Kompletní spektrum pánevní a gynekologické chirurgie se v roce 2011 soustředilo do čtyř klinických programů: onkogynekologická operativa, urogynekologická operativa, komplexní diagnostika a chirurgie endometriózy a všeobecná gynekologická operativa.

**Onkologická a onkolaparoskopická operativa** zahrnuje klasickou, laparoskopickou, laparoskopicky asistovanou a laparovaginální operativu pro nádory vulvy, čípku děložního, endometria a ovarií a dále dispenzární péči o pacientky operované a onkologicky léčené ve speciální poradně. Moderní operační přístupy a technologie, kterými oddělení disponuje, významně zpřesňují a zrychlují onkolaparoskopickou operativu. Již pátým rokem byl v roce 2011 součástí činnosti oddělení v České republice unikátní **program komplexního laparoskopického řešení karcinomu děložního čípku**.

**Urogynekologická operativa** obsahuje diagnostiku a operační i konzervativní léčbu močové inkontinence a poruch pánevního dna s důrazem na laparoskopické řešení uvedené problematiky. Operační postupy zahrnují nejmodernější trendy s užitím speciálních poševních implantátů (sítěk) a kladou důraz na komplexní řešení dané problematiky při dodržení pravidel minimální invazivity. Celkově bylo odoperováno 392 pacientek s výše uvedenými potížemi.

**Program pro komplexní diagnostiku a chirurgii endometriózy** nabízí pacientkám z celé České republiky komplexní léčbu skládající se z laparoskopické radikální operace, predikční histologické diagnózy růstových faktorů a následné hormonální léčby se závěrečným ověřením její úspěšnosti. Gynekologické oddělení NNH je jedním z nejzkušenějších pracovišť v České republice v radikálních operacích retroperitoneální endometriozy. V roce 2011 bylo provedeno 26 výkonů.

**Všeobecná gynekologická operativa** se zabývá chirurgií infertility, myomatózy, adnexálních tumorů a cyst, problematikou pooperačních srůstů, chronické pánevní bolesti, zánětů a vrozených vývojových vad děložních, zejména syndromy aplazie dělohy a vagíny. Hysteroskopická operativa zahrnuje diagnostické a operační endoskopie dutiny děložní.

# Program všeobecné léčebné péče

Celkové množství chirurgických výkonů dosáhlo v roce 2011 počtu 1 880 operací, z toho 94% včetně onkologických zákroků bylo provedeno minimálně invazivními metodami.

Oddělení gynekologie a minimálně invazivní chirurgie je jedním ze čtrnácti onkogynekologických center v ČR a sídlem sekretariátu České společnosti gynekologické endoskopie a pánevní chirurgie (CSGE).

## GYNEKOLOGICKÉ ODDĚLENÍ - Základní údaje

Počet lůžek	26
Standardní	20
Intenzivní	6
Počet lékařů	8
Počet všeobecných sester	23
Počet ambulantních vyšetření	16 010
Počet hospitalizací	1 914
Počet operačních výkonů	1 880
Počet ošetřovacích dnů	5 296
Využití lůžek (v %)	65,41
Průměrná ošetřovací doba (ve dnech)	2,77

## ODDĚLENÍ ORL / CHIRURGIE HLAVY A KRKU

Primář MUDr. Jan Paska

Oddělení se soustřeďuje na diagnostiku, konzervativní a chirurgickou léčbu onemocnění ušních, nosních a krčních. Operativa zahrnovala v roce 2011 jak výkony tzv. **jednodenní chirurgie, tak plné spektrum chirurgie hlavy a krku, soustředěné na kompletní onkologickou operativu v oblasti ORL, kofochirurgické zákroky, operativu nosu a paranasálních dutin včetně endoskopických výkonů, komplexní chirurgii štítné žlázy, adenotomie, dále korektivní operační výkony v oblasti hlavy a krku, mikrochirurgii hrtanu, operativu měkkých tkání hlavy a krku a operativu úrazů v oblasti obličejových kostí.** Ve spolupráci s Neurochirurgickým oddělením se rozvíjela **operativa baze lební.**

Nadále v roce 2011 pokračoval **Program komplexní léčby čelistního kloubu** s pravidelným provozem kloubní ambulance. Léčba onemocnění čelistního kloubu na oddělení zahrnuje maximální šíři péče – od konzervativní léčby přes miniinvazivní metody (artrocentézy v lokální anestezii, zahájení artroskopické operativy) až po klasickou chirurgii čelistního kloubu včetně totálních náhrad.

# Program všeobecné léčebné péče

V oblasti **operativy štítné žlázy** oddělení sleduje světový trend a používá miniinvazivní formu zákroku odstranění štítné žlázy metodou MIVAT.

Ambulantní část oddělení poskytovala v roce 2011 opět komplexní služby včetně specializovaných poraden **onkologické, otoneurologické, kofochirurgické, otoprostatické, ambulance pro rinopatie, ambulance pro nemoci štítné žlázy, ambulance korektivní chirurgie nosu, foniatrické ambulance, ambulance péče o slinné žlázy a kloubní ambulance.** Významně se rozšířily služby **ambulance pro poruchy spánku a chrápání,** a to zejména ve spolupráci s Neurologickým oddělením a Laboratoří pro spánkové poruchy. V rámci oddělení pracuje rovněž **ordinace dětského specialisty.** Součástí péče je i **estetický program,** který zahrnuje především zákroky na boltcích, zevním nose a operace laserem.

V roce 2011 bylo Oddělení ORL/Chirurgie hlavy a krku organizátorem tradičního odborného semináře s mezinárodní účastí **Onemocnění štítné žlázy.**

Lékaři Oddělení ORL /Chirurgie hlavy a krku se v roce 2011 podíleli na pregraduální výuce pro 3. LF UK a PedF UK.

## ORL/CHIRURGIE HLAVY A KRKU - Základní údaje

Počet lůžek	11
Standardní	8
Intenzivní	3
Počet lékařů	10
Počet všeobecných sester	21
Počet konsilií	1 632
Počet hospitalizací	1 106
Počet operačních výkonů	1 280
Počet ošetřovacích dnů	2 720
Standardní	2 019
Intenzivní	701
Využití lůžek (v %)	68,46
Standardní	69,72
Intenzivní	65,09
Průměrná ošetřovací doba (ve dnech)	2,46
Standardní	1,34
Intenzivní	1,65

## ORL/CHIRURGIE HLAVY A KRKU - Počet operačních výkonů

Operace v místní anestezii	327
Operace v celkové anestezii	760
Operace FESS	146
Operace štítné žlázy	170
Ušní operace	63

# Program všeobecné léčebné péče

## ANESTEZIOLOGICKÉ A RESUSCITAČNÍ ODDĚLENÍ (ARO)

Primář MUDr. Michael Stern

Anesteziologické a resuscitační oddělení zajišťuje **komplexní péči o nemocné v průběhu operace a v období předoperačním a pooperačním včetně podání celkové anestézie a složitějších typů místní anestézie.**

**Resuscitační úsek** se zabývá komplexní diagnostikou a léčbou nemocných, jejichž celkový zdravotní stav pro poruchy základních životních funkcí ohrožuje život pacienta a vyžaduje nejvyšší stupeň zdravotní péče. Převážnou část nemocných tvoří pacienti s mozkomíšní poraněním. K vybavení oddělení patří hyperbarická komora s možností umělé plicní ventilace a další speciální metody resuscitační péče.

V rámci oddělení pracuje specializovaný tým pro **léčbu akutní bolesti**, který se systematicky zabývá sledováním a léčbou akutní bolesti u pacientů hospitalizovaných v nemocnici.

**Ambulance bolesti** se potom zabývá problematikou pacientů s chronickou bolestí.

ARO - Základní údaje		Skladba pracovišť	
Počet lékařů	29	1 resuscitační stanice (8 lůžek)	
Počet všeobecných sester	56	2 pooperační oddělení Cévní chirurgie (20 lůžek)	
Počet lůžek	8	5 centrálních operačních sálů	
Obloženost (v %)	86,6	3 operační sály chirurgie	
Průměrná ošetřovací doba (ve dnech)	15	2 operační sály gynekologie	
		1 operační sál pro robotickou chirurgii	
		8 dalších operačních sálů a pracovišť (ORL, OSRN, RTG, stomatologie, oční, ONM – PET, GASTRO, bronchologie)	
		1 hyperbarická komora	

ARO - Provozní činnost, hospitalizace a ambulance	
Počet hospitalizovaných	173
Úmrtnost (v %)	26,76
Počet podaných anestézií celkem	8 949
Pacienti nad 65 let	1 662
Výkony delší než 2 hodiny	2 978
Regionální anestezie	939
Výkony v ambulanci bolesti	625

# Program všeobecné léčebné péče

## ODDĚLENÍ KLINICKÉ FARMACIE

Vedoucí oddělení PharmDr. Milada Halačová, Ph.D.

Oddělení klinické farmacie vzniklo v Nemocnici Na Homolce v srpnu roku 2010 se záměrem zajistit bezpečnost farmakoterapie, která patří k významným prioritám managementu nemocnice. Pracovní tým oddělení tvoří farmaceuti se specializací v oboru klinická farmacie, popř. zařazení do této specializační přípravy. Koncepce práce klinického farmaceuta v Nemocnici Na Homolce vychází z jejich potřeb, bezpečnostních standardů JCI a personálních možností oddělení. Tato koncepce definuje oblasti uplatnění klinického farmaceuta v nemocnici. Činnosti, na kterých klinický farmaceut participuje, je možné rozdělit do několika oblastí (tabulka 1). První velkou oblastí je **(1) posouzení lékové anamnézy při příjmu pacienta.** Jde pouze o tzv. signální revizi, tj. hrubé posouzení medikace z hlediska indikace, kontraindikace, zvolené dávky a cesty podání. Identifikuje duplicitu v medikaci, posuzuje existenci či riziko lékových a potravinových interakcí a vyhodnotí klinickou významnost dané interakce a označí riziková, do budoucna pro pacienta problematická léčiva, případně zachytí rizikové farmakoterapeutické režimy a s nimi dále pracuje. Klíčovou činností klinického farmaceuta je **(2) denní práce na přiděleném klinickém oddělení a úzká spolupráce s ošetřujícími lékaři a sestrami.** Klinický farmaceut sleduje medikaci pacienta v širokém kontextu a posuzuje příčinnou souvislost mezi konkrétními potížemi pacienta, popř. změnami v průběhu choroby, laboratorních vyšetřeních a současnou medikací, upravuje dávky léků, zejména antibiotik, u pacientů s různým stupněm renálního nebo hepatálního poškození a u dialyzovaných pacientů. Se sestrami spolupracuje v oblasti lékových inkompatibilit a drcení lékových forem do nasogastrických a jejunálních sond. Klinický farmaceut poskytuje v nemocnici **(3) konziliární služby** na vyžádání lékaře, participuje na **(4) tvorbě doporučených postupů**, hlásí nežádoucích účinků na SÚKL a je zodpovědný za vypracovávání **protokolárních posudků** při řešení mimořádných událostí v nemocnici souvisejících s medikací.

# Program všeobecné léčebné péče

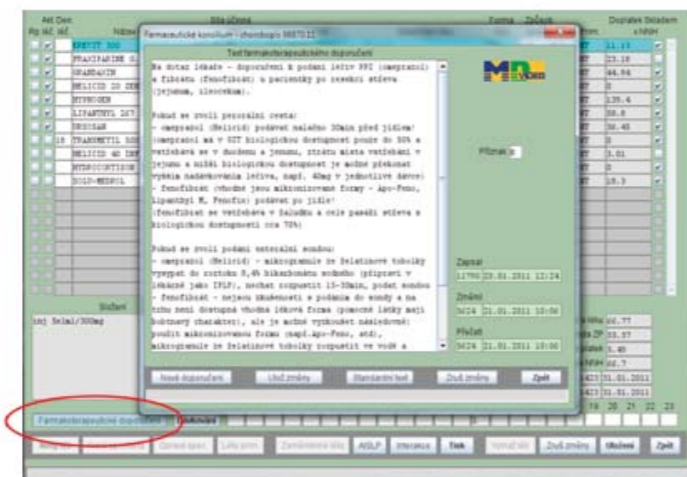
# Program všeobecné léčebné péče



**Tab. 1.: Analýza provozních dějů souvisejících s činnostmi oddělení klinické farmacie**

## Evidence práce a vlastní agenda oddělení klinické farmacie

Možnost přímých zápisů do dokumentace pacienta formou tzv. **FARMAKOTERAPEUTICKÉHO DOPORUČENÍ** (obr. 1) umožňuje evidenci práce klinického farmaceuta a vedení vlastní agendy. Tento elektronický konzultační systém je pro práci klinického farmaceuta klíčový. Umožňuje snadné statistické zpracování výstupů práce, umožňuje se vracet v čase k jednotlivým kauzám s opětovným přímým vstupem do dekurzů (i již propuštěných pacientů). Evidence farmakoterapeutických doporučení, provedených při opakovaných hospitalizacích, pacienta umožní sledovat pacientovu medikaci i v několikaletém horizontu.



**Obr. 1. Zápisy klinického farmaceuta do dokumentace pacienta**

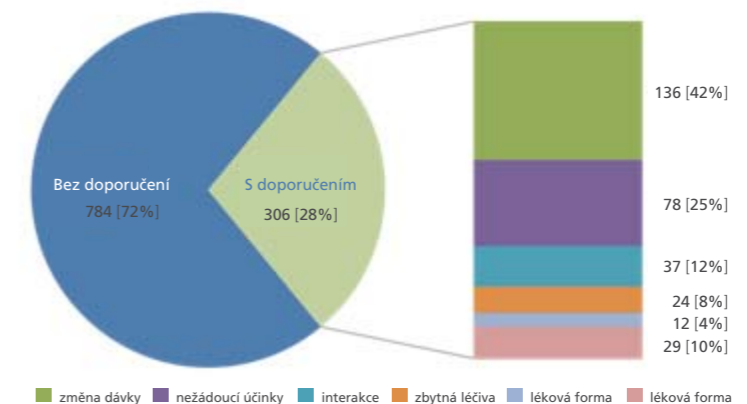
## Spolupráce s Oddělením řízení kvality

Ve spolupráci s Oddělením řízení kvality Nemocnice Na Homolce se podařilo ve velmi krátkém časovém horizontu jednoznačně identifikovat pozice klinického farmaceuta a jeho začlenění do procesů nemocnice. Klinický farmaceut se stal v nemocnici nedílnou součástí akreditačního procesu a spolu s lékařem a sestrou dalším článkem k bezpečné medikaci. Spoluprací s Oddělením řízení kvality a vrchními sestrami jednotlivých klinických oddělení participuje Oddělení klinické farmacie na tvorbě seznamu vysoce rizikových a LASA (look alike-sound alike) léčiv a podílí se na vypracovávání tzv. proaktivních postupů a systémů uskladňování, kterými se minimalizuje počet pochybení při manipulaci s těmito léčivy a dopad těchto chyb na pacienta. Vhodnost a funkčnost nastavených procesů byla potvrzena v roce 2011 úspěšným mezinárodním auditem kvality a bezpečnosti JCI.

Oddělení klinické farmacie se v roce 2011 podílelo na pregraduální výuce v oboru farmakologie na lékařských a farmaceutických fakultách UK Praha a MU Brno a na postgraduální výuce v rámci IPVZ. Vedoucí oddělení je vedoucí subkatedry klinické farmacie IPVZ a členkou akreditační komise MZ ČR.

**Graf 1: Ukázka analýzy konzultační činnosti oddělení za vybrané období**

Počet pacientů (n=1090) kontrolovaných KF za období 1.5. - 31. 5. 2011





# Program všeobecné léčebné péče Ambulantní oddělení

## OČNÍ ODDĚLENÍ

Primář MUDr. Petr Novák

Oční oddělení poskytuje široké spektrum zákroků – základní i speciální ambulantní oftalmologická vyšetření, všechny operační zákroky na předním segmentu oka, zejména operace katarakty (šedého zákalu) a transplantace rohovky. Do spektra nabízené péče patří dále operace glaukomu, operace pouzrových stavů a operace víček a okolí oka. Většina operací je prováděna ambulantně, u operací katarakty více než 98% zákroků. V operativě jsou využívány moderní metody oční mikrochirurgie.

Mezi speciální vyšetření patří počítačová perimetrie, autorefraktometrie, ultrazvukové vyšetření a bezkontaktní tonometrie. Speciální vyšetření jsou určena nejen ambulantním pacientům a nemocným lůžkových oddělení Nemocnice Na Homolce, ale na doporučení oftalmologů nebo neurologů i pro pacienty z jiných nemocnic.

V roce 2011 zahrnovala nabídka oddělení komerční refrakční zákroky – extrakce čočky s náhradou za monofokální nebo multifokální implantát a implantace čoček torických a fakických.

### OČNÍ ODDĚLENÍ - Základní údaje

Počet lékařů	6
Počet všeobecných sester	6
Počet ambulantních vyšetření	14 520
Počet ošetřených pacientů celkem	7 952
Počet operací celkem	1 236
Operace katarakty	1 053
Komerční refrakční zákroky	93
Transplantace rohovky	39
Chirurgická korekce astigmatismu	54

## CENTRUM ALERGOLOGIE A KLINICKÉ IMUNOLOGIE

Vedoucí lékař doc. MUDr. Vít Petrů, CSc.

Centrum alergologie a klinické imunologie Nemocnice Na Homolce poskytuje komplexní léčebně-preventivní péči o nemocné s astmatem, alergií, defekty imunity a dalšími typy imunopatologických poruch, včetně širokého spektra klinických i laboratorních vyšetřovacích postupů.

# Program všeobecné léčebné péče Ambulantní oddělení

Na jeho činnosti se úzce podílí laboratoř alergologie a klinické imunologie, která je organizační složkou Oddělení klinické biochemie, hematologie a imunologie.

Centrum alergologie a klinické imunologie zajišťuje komplexní ambulantní služby:

**Dětská ambulance se zaměřuje především na nemocné děti s astma bronchiale, alergickou rýmou, atopickým ekzémem a opakovanými respiračními onemocněními.**

**Ambulance pro dospělé ošetřuje kromě pacientů s astma bronchiale a alergickými chorobami také nemocné s primárními a sekundárními imunodeficiencemi. Lékaři této části zajišťují konziliární služby pro lůžková oddělení Nemocnice Na Homolce se zaměřením na pacienty hospitalizované na jednotkách intenzivní péče a pacienty se systémovými autoimunitními onemocněními.**

I v uplynulém roce pokračovala činnost Klubu alergiků a astmatiků (Klub AA Homolka). Klub je členem Sdružení na pomoc chronicky nemocným dětem a má více jak 100 členů (rodin). Již třináctým rokem sdružuje rodiny alergických dětí, organizuje osvětové přednášky, vydává zpravodaj „Motýlek“, distribuuje časopis „Alergie, astma, bronchitida“ a svou činností přispívá ke zkvalitnění péče o dětské alergiky a astmatiky.

Jako součást Subkatedry alergologie a klinické imunologie IPVZ je Centrum alergologie a klinické imunologie současně akreditovaným výukovým centrem pro další vzdělávání lékařů a jiných zdravotnických pracovníků v oboru alergologie a klinické imunologie a zajišťuje pregraduální i postgraduální výuku. Specialisté centra se dále podílejí na činnosti vědecké, výzkumné i publikační.

### ODDĚLENÍ ALERGOLOGIE A KLINICKÉ IMUNOLOGIE - Základní údaje

Počet lékařů	4
Počet všeobecných sester	5
Počet ambulantních vyšetření	11 255
Počet ošetřených pacientů celkem	6 002

### ODDĚLENÍ ALERGOLOGIE A KLINICKÉ IMUNOLOGIE - Počty provedených vyšetření

Rok	Počet pacientů	Počet vyšetření	Kožní testy	Spirometrie	Alergen. vakcíny
2005	2 733	10 086	24 991	3 925	534
2006	3 011	10 689	27 953	4 166	631
2007	3 208	11 753	26 573	4 268	738
2008	3 198	12 465	31 133	4 148	757
2009	3 455	12 153	31 018	4 908	530
2010	7 544	19 211	39 299	7 807	695
2011	6 002	11 255	39 910	8 208	856

# Program všeobecné léčebné péče Ambulantní oddělení

## PEDIATRICKÉ ODDĚLENÍ

Vedoucí lékař MUDr. Zuzana Hejtmánková

Oddělení je zaměřeno na **diagnostiku a léčbu onemocnění dětského věku, péči o novorozence a kojence a poskytuje služby praktického lékaře pro děti a dorost do 19 let.** Specializované ambulance nabízejí **dětskou endokrinologii, gastroenterologii, logopedii, nefrologii, neurologii, ortopedii, pneumologii, a psychologii.**

Neurologická a ortopedická ambulance v roce 2011 nadále pokračovaly v již zavedeném programu neuroortopedické depistáže zaměřené na neurologicko – ortopedickou observaci pacientů, zejména na včasný záchyt, diagnostiku a léčbu pohybových odchylek - poruch koordinace chůze, posturální a neurologicky podmíněné vady. Endokrinologická poradna se ve spolupráci s pediatrickými ordinacemi nadále zabývá včasným zachytem dětí s diagnózou intrauterinní retardace růstu, pokračuje zaměřením na včasnou diagnostiku juvenilních thyreopathií. Psychologická ordinace poskytovala konziliární diagnostické služby klinického psychologa, krizovou intervenci a dlouhodobé sledování vývoje dítěte. Logopedická ambulance se zabývá diagnostikou a léčbou vad řeči. Do spektra odborných služeb se řadí také dětská gastroenterologická poradna.

### PEDIATRICKÉ ODDĚLENÍ - Základní údaje

Počet lékařů	3
Počet konziliářů a specialistů	13
Počet všeobecných sester	5
Počet ambulantních vyšetření	24 609

## KOŽNÍ ODDĚLENÍ

Vedoucí lékař MUDr. Richard Šuraň

Oddělení zajišťuje **ambulantní léčebně-preventivní péči v oboru dermatovenerologie** včetně diagnostiky a dispenzarizační péče suspektních nádorových onemocnění.

Do spektra vyšetření patří kromě základního odborného vyšetření dále fototerapie SUP lampou, elektrokauterizace, kryoterapie, skleroterapie varixů, vyšetření pigmentových útvarů

# Program všeobecné léčebné péče Ambulantní oddělení

dermatoskopem, dopplerovské a fotopletysmografické vyšetření cévního systému končetin.

### KOŽNÍ ODDĚLENÍ - Základní údaje

Počet lékařů	1
Počet všeobecných sester	1
Počet ambulantních vyšetření	6 196

## STOMATOLOGICKÉ ODDĚLENÍ

Vedoucí lékař MUDr. Petr Kolčava

Stomatologická péče pokrývá plné spektrum ambulantní zubní péče včetně preventivní péče, poskytování akutní zubní péče a konziliárních služeb pro oddělení nemocnice.

### STOMATOLOGICKÉ ODDĚLENÍ - Základní údaje

Počet lékařů	1
Počet všeobecných sester	1
Počet ambulantních vyšetření	6 677

## ODDĚLENÍ PSYCHIATRIE

Lékař MUDr. Jaroslava Skopová

Specializovaná ambulance je zaměřena na diagnostiku a léčebně-preventivní psychiatrickou péči. Spolupracuje úzce s řadou pražských ambulantních i lůžkových psychiatrických zařízení, indikovaní pacienti jsou referováni k hospitalizaci.

### ODDĚLENÍ PSYCHIATRIE - Základní údaje

Počet lékařů	1
Počet všeobecných sester	1
Počet ambulantních vyšetření	2 609

# Program všeobecné léčebné péče Ambulantní oddělení

## ODDĚLENÍ KLINICKÉ PSYCHOLOGIE

Vedoucí lékař PhDr. Martin Kořán, CSc.

Oddělení poskytuje širokou škálu **diagnostických, psychotherapeutických a poradenských služeb** hospitalizovaným i ambulantním pacientům Nemocnice Na Homolce. Odborná psychologická péče zahrnuje u těchto pacientů předoperační psychologickou přípravu na náročné výkony, pomoc při vyrovnání se s psychologickými dopady jejich onemocnění, psychologickou diagnostiku, zaměřenou na zjištění intelektových a mnestických schopností či stanovení osobnostní psychopatologie, vylučující některé lékařské intervence.

V souladu s klinickým profilem Nemocnice Na Homolce je poskytována **specializovaná neuropsychologická diagnostika a psychotherapeutická péče pacientům s neurologickým onemocněním, specializovaná psychologická diagnostika a psychotherapeutická péče pacientům s kardiologickým a cévním onemocněním** a v rámci interního lékařství **psychotherapeutická péče o bariatrické pacienty včetně obezitologické poradny a psychosomatické péče, psychotherapeutická péče o onkologické a další pacienty včetně poradny pro odvykání kouření.**

Do spektra další péče patří **krizová intervence** u akutně vzniklých reakcí na nepříznivou diagnózu, dále **psychodiagnostika a psychotherapie dětí** s nejrůznějšími psychosomatickými, výchovnými a školními problémy či psychologické vyšetřování pacientů vyžadované směrnicemi a nařízeními MZ a VZP. Součástí péče je také **psychosomatická poradna a poradna pro léčbu bolesti.**

V roce 2011 se specialisté pracoviště podíleli na pregraduální výuce pro PedF UK a FF UK a na postgraduální výuce pro IPVZ v oboru klinická psychologie a dále v oboru dopravní psychologie pro FF UP Olomouc.

### ODDĚLENÍ KLINICKÉ PSYCHOLOGIE - Základní údaje

Počet psychologů	4
------------------	---

### ODDĚLENÍ KLINICKÉ PSYCHOLOGIE - Počet ambulantních výkonů

Psychotherapie individuální systematická po 30 min.	2 089
Cílené psychologické vyšetření po 60 min.	1 084
Kontrolní psychologické vyšetření po 30 min.	368
Specifická psychologická intervence po 30 min.	409
Krizová intervence po 30 min.	8
Rozhovor klin. psychologa s rodinou po 30 min.	51
Telefonické konzultace po 10 min.	40
Psychodiagnostika s náročným psychotherapeut. zásahem po 90 min.	30
Skupinová terapie po 90 min.	64

# Program všeobecné léčebné péče Ambulantní oddělení

## ODDĚLENÍ KLINICKÉ PSYCHOLOGIE - Počet hospitalizačních výkonů

Psychotherapie individuální systematická po 30 min.	194
Cílené psychologické vyšetření po 60 min.	620
Kontrolní psychologické vyšetření po 30 min.	289
Specifická psychologická intervence po 30 min.	4 045

## ODDĚLENÍ REHABILITAČNÍ A FYZIKÁLNÍ MEDICÍNY

Primář MUDr. Ivan Hadraba

Oddělení provádí komplexní diagnostickou a léčebnou péči směřující k obnovení fyzické zdatnosti pacientů. Diagnosticko-léčebné služby jsou součástí klinických programů Nemocnice Na Homolce – Neuroprogramu, Kardiovaskulárního programu a Programu všeobecné léčebné péče. Péči zajišťuje tým specializovaných lékařů, fyzioterapeutů, sester a masérů, a to jak pro pacienty nemocnice, tak pacienty referované z jiných zdravotnických zařízení.

Spektrum služeb pracoviště zahrnuje **diagnostiku a léčbu funkčních poruch pohybového aparátu, péči po traumatech a operacích pohybového aparátu, péči před a po spondylochirurgických operacích, péči po cévně - chirurgických operacích, ortopedicko - protetickou péči, rehabilitační léčbu inkontinence u žen a mužů, diagnostiku a léčbu počítačovou kineziologií.** K tradičním procedurám patří fyzioterapie, vodoléčba, elektroléčba, masáže, lymfatické masáže, rašelinové obklady a plynové injekce.

Nově byl v roce 2011 zaveden ve spolupráci s Neurochirurgickým oddělením speciální **léčebný program pro pacienty s vertebrogenní problematikou, akutně neindikovanými k operativním řešením.**

### ODDĚLENÍ REHABILITAČNÍ A FYZIKÁLNÍ MEDICÍNY - Základní údaje

Počet lékařů	4
Počet fyzioterapeutů	27
Počet všeobecných sester	5
Počet ambulantních vyšetření	23 167
Počet léčebných výkonů	265 505



# Přehled činnosti pracovišť komplementu

## RADIODIAGNOSTICKÉ ODDĚLENÍ

Primář Prof. MUDr. Josef Vymazal, DSc.

Činnost oddělení spočívala i v roce 2011 v poskytování služeb jak vlastní nemocnici, tak jiným zdravotnickým zařízením včetně nepřetržité 24 hodinové dostupnosti. Spektrum činnosti zahrnovalo diagnostická vyšetření v celém rozsahu oboru radiodiagnostiky se zaměřením na onemocnění nervového, pohybového a kardiovaskulárního aparátu a dále pak na vaskulární a nevasculární intervenční léčebné výkony.

V oblasti vaskulárních metod pokračoval v uplynulém roce ve spolupráci s cévními chirurgy a kardiouchirurgy program implantací stentgraftů do výdutí břišní a hrudní aorty a pánevního řečiště. Nemocnice Na Homolce se stále řadí na první místo v České republice v počtu provedených zákroků. Nadále se rozvíjel také program endovaskulárních neuroradiologických intervencí, jmenovitě léčby mozkových výdutí pomocí odpoutatelných spirál s případným použitím remodelačních technik pomocí stentů. Novinkou je použití nových typů nemodelačních stentů a stentů s hustším výpletem, který výrazně usnadní ztrombozování výdutě a její vyřazení z oběhu. Do rutinní praxe bylo zavedeno nové dvousložkové lepidlo, jehož použití rozšiřuje možnosti léčby intrakraniálních arteriovenózních malformací i malformací v oblasti kanálu páteřního.

Revaskularizační léčba akutní ischemické CMP na podkladě uzávěru některé z hlavních mozkových tepen probíhala vedle intraarteriální trombolýzy i nadále metodou mechanické extrakce trombu pomocí zařízení MERCI a extrakčního zařízení Penumbra. Obě instrumentaria jsou dosud jediná, která získala schválení FDA pro klinické použití. Dalším pokrokem v rekanalizačních metodách je používání speciálního plně stažitelného stentu pro mozkové řečiště, který umožní stažení trombu z cévního řečiště.

Nově v celosvětovém měřítku zavedli lékaři Radiodiagnostického oddělení v uplynulém období léčbu CMP na podkladě uzávěru hlubokého žilního systému a splavů metodou superselektivní katetrizace přímo hlubokých mozkových žil s následnou lokální trombolýzou a zprůchodněním hlubokých žil a splavů.

Dvojprojekční angiografický komplet Axiom Artis se zaměřením na neuroradiologická vyšetření díky dokonalému postprocessingu a sofistikovanému road-mappingu rozšiřuje terapeutické možnosti intervenční vaskulárních výkonů v oblasti hlavy, páteře i jiných úseků.

# Přehled činnosti pracovišť komplementu

V oblasti nevasculárních metod v roce 2011 dále vzrostl počet provedených perkutánních vertebroplastik i kyfoplastik v léčbě kompresivních fraktur obratlových těl osteoporotického i jiného původu. I v tomto segmentu intervenční radiologie stojí Nemocnice Na Homolce v čele českých zdravotnických zařízení. Nově zavedenou metodou je kyfoplastika se zavedením stentu do obratlového těla.

Od prosince 2010 používá pracoviště nejnovější dvouzdrojové CT Siemens Somatom Flash, které patří k nejmodernějším technologiím na světě a výrazně posunulo možnosti CT diagnostiky. Do rutinní praxe bylo v roce 2011 zavedeno CT vyšetření srdce, včetně CT koronarografií, v mnohem lepší kvalitě a s významně nižší radiační zátěží pro pacienty. U akutních iktů se standardně provádělo CT perfuzní vyšetření v celém rozsahu mozku.

Ve vyšetření magnetickou rezonancí byl již v roce 2009 spuštěn program perioperačních MR zobrazování na přístroji nově instalovaném v komplexu operačních sálů pro neurochirurgii. Počet perioperačních MR vyšetření v roce 2011 nadále vzrůstal. Využití přístroje také pro běžná MR vyšetření v době, kdy není vytížen sálovým provozem, umožnilo zkrátit čekací doby na vyšetření a navýšit jejich počet.

V hodnoceném období pracoviště rutinně provádělo MR spektroskopické vyšetření technikou SVS i CSI, a to jak v oblasti mozku, tak i jiných oblastech těla (především prostaty), difuzní zobrazování i techniky difuzního tenzoru a traktografie bílé hmoty. Dále byl rozšířen program MR vyšetření srdce, kde nově implementované sekvence fázového kontrastu umožňují nyní zobrazit a kvantifikovat průtok krve, což má význam zejména při vyšetření chlopenních i zkratových srdečních vad. V dalším rozvoji je funkční MR Bold zobrazování pro neuronavigace a hlubokou mozkovou stimulaci. Nová prsní cívka umožnila v roce 2010 spustit program MR vyšetření prsů, které je v roce 2011 rutinní technikou.

Mammografické pracoviště je součástí sítě akreditovaných pracovišť a je vybaveno přístrojem Planmed Nuance Excel s přímou digitalizací. Nový systém nabízí mnohonásobně kvalitnější záznam, snižuje celkovou dávku radiace a šetří finanční prostředky.

V celonárodním hodnocení indikátorů kvality mammografického screeningu se mammografické pracoviště Nemocnice Na Homolce v roce 2011 opět umístilo mezi 5 nejlepšími pracovišti ze 60 hodnocených center v České republice.

# Přehled činnosti pracovišť komplementu

Veškerá obrazová dokumentace je digitálně ukládána v nemocničním informačním systému, kde je ihned k dispozici pro lékaře celé nemocnice. Provoz Radiodiagnostického oddělení je tak od roku 2009 plně digitalizován, tj. bezfilmový. Od roku 2010 používá pracoviště standardně elektronické žádanky pro všechny typy vyšetření. Externí žádanky o vyšetření jsou převáděny do elektronické podoby.

V roce 2011 byly na Radiodiagnostickém oddělení řešeny 3 grantové projekty.

## RDG - Základní údaje

Počet lékařů	22
Počet RDG laborantů	28
Počet všeobecných sester	8

## RDG - Specializované intervenční léčebné výkony

PTA (s nebo bez implantace stentu)	386
Endovaskulární léčba mozkových výdutí pomocí GDC	20
Lokální trombolýza a PTA/stent intrakraniálních tepen	36
Ostatní endovaskulární intervenční výkony na mozkových tepnách	16
Intervence pod CT kontrolou	2 009
Z toho cílené kořenové a facetové obstríky	1 600
Vertebroplastiky + kyfoplastiky	137+2
Radiofrekvenční ablace	30
Biopsie ložiskových nálezů prsů	150
Biopsie a drenáže pod CT kontrolou	90

## RDG - Přehled vybraných radiodiagnostických vyšetření

Počítačová tomografie	10 765
Magnetická rezonance	11 774
Angiografie	7 319
UZ vyšetření	17 771
Mammografie	13 700
Z toho screeningových	10 900
Počet všech radiodiagnostických vyšetření celkem	108 644

# Přehled činnosti pracovišť komplementu

## ODDĚLENÍ NUKLEÁRNÍ MEDICÍNY / PET CENTRUM

Primář doc. MUDr. Otakar Bělohlávek, CSc.

Služby pracoviště zahrnují **scintigrafické funkční zobrazování** včetně metody PET/CT (kombinace pozitronové emisní tomografie a výpočetní tomografie), sloužící zejména k diagnostice chorob onkologických, neurologických a kardiovaskulárních. Dále služby pracoviště zahrnují **imunoanalytické laboratorní vyšetřovací metody** RSA - radiosaturační analýzu a chemiluminiscenci. Oddělení nukleární medicíny / PET centrum pracovalo v roce 2011 i nadále jak pro pacienty Nemocnice Na Homolce, tak pro pacienty dalších zdravotnických zařízení v České republice (především vyšetření PET/CT). Počet provedených výkonů/vyšetření PET dosáhl v roce 2011 čísla 7 027, což představuje oproti roku 2010 nárůst o 6,8%. Všechna vyšetření byla provedena na dvou hybridních PET/CT skenerech Siemens Biograph. V PET diagnostice se podařilo po většinu roku 2011 udržet neobyčejně vysokou produktivitu práce ve srovnání s ostatními evropskými pracovišti.

Na poli scintigrafické diagnostiky včetně SPECT pokračoval dlouhodobý trend v globálním klesajícím zájmu o scintigrafická vyšetření, která jsou čím dále, tím více nahrazována jinými zobrazovacími metodami včetně PET/CT. Největším dílem se na spektru scintigrafických vyšetření podílela vyšetření perfúze myokardu, ostatní metody byly využívány spíše jen ve specifických případech.

V imunoanalytické laboratoři nebyly meziročně zaznamenány významné změny v počtech prováděných stanovení. Do praxe byl zaveden nádorový marker HE4. Výsledky pravidelné nezávislé mezilaboratorní kontroly spolu s udělenou akreditací ČIA (ISO 15189) dlouhodobě svědčí pro tradičně dobrou kvalitu laboratoře.

Oddělení nukleární medicíny/PET centrum je držitelem certifikátu ISO 9001:2008, který mu byl udělen na základě certifikačního auditu provedeného auditorskou firmou Det Norske Veritas. Pro podporu řízení jakosti byl v průběhu roku nasazen do provozu softwarový systém QuaMan.

Lékaři oddělení se v roce 2011 podíleli na postgraduální výuce v rámci IPVZ a prováděli expertní činnost pro IAEA, Vídeň.

# Přehled činnosti pracovišť komplementu

V rámci pracoviště byly v roce 2011 řešeny 3 grantové projekty.

NUKLEÁRNÍ MEDICÍNA/PET CENTRUM - Základní údaje	
Počet lékařů	8
Odborný pracovník v laboratorních metodách a v přípravě léčivých přípravků	2
Radiologický asistent	7
Farmaceutický asistent	2
Počet všeobecných sester	5
Zdravotní laborant	4

NUKLEÁRNÍ MEDICÍNA/PET CENTRUM - Počet výkonů/vyšetření	
Scintigrafie	
Počet vyšetření	909
Pozitronová emisní tomografie	
Počet vyšetření	7 027
Laboratorní vyšetřovací metody	
Počet výkonů	145 686
Počet stanovení	112 338

## ODDĚLENÍ KLINICKÉ BIOCHEMIE, HEMATOLOGIE A IMUNOLOGIE

Primář MUDr. Luděk Tábořský

V oblasti **klinické biochemie** zajišťuje oddělení rutinní biochemický servis pro lůžková i ambulantní pracoviště Nemocnice Na Homolce se zaměřením na diagnostiku a léčbu kriticky nemocných pacientů hospitalizovaných v nemocnici. Pro lůžková oddělení s pacienty v kritickém stavu jsou prováděna vyšetření acidobazické rovnováhy, vybraných minerálů a glykemií přímo u lůžka (POCT - point of care testing), pro všechny pacienty dále vyšetření minerálů, enzymových aktivit, koncentrace substrátů, hladin kardiomarkerů, aminokyselin, vybraných prohormonů, vitamínů, celého spektra lipidů a hladin léků a jejich metabolitů včetně farmakokinetické interpretace změřených koncentrací.

I v roce 2011 poskytovala klinická biochemie tradičně servis praktickým lékařům, pediatrům a dalším specialistům z terénu. Snaha o kontinuální rozšiřování a zkvalitňování služeb pro klinická oddělení se projevíla v rozšíření spektra nabízených vyšetření a zavedení některých nových výpočetních parametrů.

Součástí biochemického pracoviště tvoří **diagnostika poruch metabolismu lipidů**. V uplynulém roce nadále pokračovala činnost **Klubu rodičů dětí s lipidovými poruchami** při metabolické poradně, a to v oblasti rehabilitačních, rekondičních a vzdělávacích akcí pro členy Klubu.

# Přehled činnosti pracovišť komplementu

V oboru **hematologie** zajišťuje laboratoř rutinní servis pro klinická pracoviště nemocnice a provádí základní i speciální koagulační vyšetření vč. screeningových testů trombofílie, zejména pro pracoviště Kardiovaskulárního programu. Hematologická laboratoř je vybavena hematologickou linkou Sysmex XE 5000, která provádí vyšetření krevního obrazu, tělních tekutin, barvení preparátů a hematologická diferenciální stanovení.

**Transfuzní stanice** zabezpečuje zásobování klinických oddělení krví a krevními deriváty.

**Imunologická laboratoř** provádí rozsáhlé spektrum vyšetřovacích metod humorální i buněčné imunity, systémových i orgánových autoimunitních stavů a alergií. Specializovaná činnost je zaměřena na diagnostiku septických stavů u kriticky nemocných. Ambulance alergologie a klinické imunologie se zabývá péčí o pacienty s alergiemi, imunodeficiencemi a imunopatologickými stavy. U pacientů s astma bronchiale provádí moderní ambulantní vyšetřovací diagnostiku kontroly astmatu neinvazivním vyšetřením vydechovaného vzduchu a funkční testy bronchiální hyperreaktivity.

**Laboratoř molekulární diagnostiky** provádí molekulárně genetickou diagnostiku dědičných chorob a genetických predispozic pro populačně frekventovaná a závažná onemocnění. V rámci nemocnice se zaměřuje především na specifika podle potřeb jednotlivých pracovišť.

Oddělení klinické biochemie, hematologie a imunologie je zařazeno v systému externí kontroly kvality v ČR (SEKK), v Německu (INSTAND), v Nizozemí (SKZL) a Velké Británii (NEQAS). V roce 2011 započalo oddělení úspěšně akreditaci dle ČSN EN ISO 15189:2007.

Lékaři oddělení se v roce 2011 podíleli na pregraduální výuce pro 2. LF UK a postgraduální výuce v rámci IPVZ.

Oddělení klinické biochemie, hematologie a imunologie se v roce 2011 podílelo na řešení 3 grantových projektů.

OKBHI - Základní údaje	
Počet lékařů	9
Počet zdravot. pracovníků nelékařů /VŠ/	6
Počet SZP	34
Celkem laboratorní výkony	2 271 857

# Přehled činnosti pracovišť komplementu

## ODDĚLENÍ KLINICKÉ MIKROBIOLOGIE A ANTIBIOTICKÁ STANICE

Primář MUDr. Vlastimil Jindrák

Oddělení klinické mikrobiologie se zabývá **laboratorní diagnostikou komunitních a nozokomiálních infekčních nemocí či komplikací** u hospitalizovaných pacientů a dále pak konzultační činností, zaměřenou na jejich diagnostiku, léčbu a prevenci. Konzultanti oddělení se účastní rutinní mezioborové práce v týmu specialistů zajišťujících optimální péči o hospitalizované i ambulantní pacienty. Laboratorní diagnostický servis je již tradičně poskytován jak Nemocnici Na Homolce, tak terénním praktickým lékařům a specialistům.

Počet požadavků na **laboratorní mikrobiologická** vyšetření nezaznamenal v roce 2011 žádné výrazné změny oproti předchozímu období. Systém elektronického předávání výsledků vyšetření externím zdravotnickým zařízením je běžně provozován u klientů, kteří mají o tuto službu zájem. Významnou součástí činnosti oddělení je práce **Antibiotické stanice**, která se zabývá antibiotickou politikou v Nemocnici Na Homolce i v terénní ambulantní praxi. Parametry spotřeby antibiotik i výskyt antibiotické rezistence byly porovnatelné s předchozími obdobími bez významného trendu. Počty provedených konzultací ve srovnání s rokem 2010 stouply. Byl zjištěn nárůst výskytu multirezistentních gramnegativních bakterií.

**V oblasti prevence a kontroly infekcí je součástí oddělení pracoviště kontroly infekcí. V roce 2011 byl výskyt nozokomiálních infekcí krevního řečiště shodný s rokem 2010. Podařilo se výrazně redukovat počty pacientů, kteří byli osídleni či infikováni MRSA při hospitalizaci v Nemocnici Na Homolce.**

**V oblasti odborných externích aktivit pokračovala v roce 2011 činnost primáře oddělení v rámci ECDC (European Center for Disease Prevention and Control) na pozici National contact point pro ICU komponentu evropské surveillance infekcí spojených se zdravotní péčí pro ČR.**

**Na přelomu roku 2011 a 2012 proběhl úspěšný akreditační audit ČIA a pracoviště splnilo požadavky normy ČSN EN ISO 15189:2007.**

**V roce 2011 se Oddělení klinické mikrobiologie podílelo na pregraduální výuce ve spolupráci s 3. LF UK a ÚVN Praha a tradičně na postgraduální výuce v rámci IPVZ.**

# Přehled činnosti pracovišť komplementu

## KMAS - Základní údaje

Počet lékařů	4
Počet zdravot. pracovníků nelékařů /VŠ/	1
Počet zdravotních laborantů	13
Počet vyšetření	

## Konzultační činnost Antibiotické stanice

Rok	Počet konzultací	Konzultovaní pacienti (celkový počet)
2000	4 287	905
2001	5 069	1 024
2002	6 076	1 266
2003	6 960	1 559
2004	7 291	1 622
2005	8 493	1 833
2006	7 922	1 870
2007	8 122	1 964
2008	7 847	2 006
2009	8 026	1 936
2010	8 049	2 051
2011	8 837	2 266

## ODDĚLENÍ PATOLOGIE

Primář MUDr. Martin Syruček

Oddělení provádí veškerou bioptickou a cytologickou diagnostiku v rámci Nemocnice Na Homolce a v návaznosti na laboratoře komplementu nemocnice i část bioptické a cytologické diagnostiky pro externí lékaře a zdravotnická zařízení v Praze. Mimo to zajišťuje v rámci nemocnice i činnost nekroptickou (pitevní) včetně organizačního servisu. V rámci zvyšování kvality poskytované léčebné péče zajišťuje oddělení v rámci nemocnice pro jednotlivá klinická oddělení klinicko-patologické semináře s rozbohem vybraných případů jak nekroptických, tak i bioptických.

**Bioptická diagnostika** tvoří nejvýznamnější oblast činnosti oddělení. Kromě běžných diagnostických biopsií je prováděna i vysoce specializovaná bioptická diagnostika, zaměřená na nádorová postižení centrálního nervového systému. Pro chirurgická oddělení Nemocnice Na Homolce jsou zde prováděna urgentní peroperační vyšetření, podle jejichž výsledku je v průběhu operace modifikován další postup a radikalita vlastního operačního výkonu. Náročná peroperační bioptická vyšetření jsou prováděna včetně komplexního spektra speciálních metod, zejména imunohistochemických vyšetření, která slouží ke zpřesnění bioptické diagnostiky a detekci vybraných nádorových markerů.

**Cytologická diagnostika** se zaměřuje především na gynekologickou problematiku. Negynekologická cytologie se věnuje vyšetřování aspirátů či stěrů z jakýchkoliv lokalizací včetně mozku.



# Přehled činnosti pracovišť komplementu

**Nekroptická diagnostika** se zabývá prováděním pitev a histologickým zpracováním tkání zemřelých. Získané informace jsou důležité k odhalení bezprostřední příčiny smrti a jsou nedílnou součástí rozvoje poznání podstaty a diagnostiky jednotlivých nemocí.

Oddělení patologie je zařazeno v systému externí kontroly kvality v ČR (SEKK). V roce 2011 prošlo úspěšně akreditačním auditem ČIA a splnilo požadavky normy ČSN EN ISO 15189:2007.

V roce 2011 se patologové Nemocnice Na Homolce podíleli na postgraduální výuce pro IPVZ.

ODDĚLENÍ PATOLOGIE - Bioptická diagnostika		
Rok	Počet vyšetření	Počet preparátů
2005	19 546	49 290
2006	19 730	47 866
2007	21 769	51 846
2008	22 269	56 390
2009	21 831	58 429
2010	23 256	63 915
2011	22 670	61 631

ODDĚLENÍ PATOLOGIE - Cytologická diagnostika		
Rok	Počet vyšetření	Počet preparátů
2005	5 349	11 744
2006	5 495	11 643
2007	6 813	14 082
2008	2 525	5 590
2009	2 738	6 214
2010	2 178	4 731
2011	2 153	5 092

ODDĚLENÍ PATOLOGIE - Nekroptická činnost		
Rok	Počet zemřelých v nemocnici	Počet pitvaných
2005	286	248
2006	261	199
2007	273	193
2008	240	131
2009	270	154
2010	241	143
2011	226	136

## ODDĚLENÍ BIOMEDICÍNSKÉHO INŽENÝRSTVÍ

Vedoucí oddělení: Ing. Martin Mayer

Úkolem Oddělení biomedicínského inženýrství Nemocnice Na Homolce je zajišťování provozu a obsluhy zdravotnické přístrojové techniky v nemocnici včetně Lázeňské léčebny Mánes v Karlových Varech. Mezi další činnosti oddělení patří i sledování nových trendů v biomedicině. Rozdělení pracoviště na tři referáty je plně kompatibilní s předními pracovišti biomedicínského inženýrství v jiných zemích.

**Preventivně servisní referát** provádí preventivní kontroly zdravotnické techniky dané zákonem

# Přehled činnosti pracovišť komplementu

123/2000 Sb. a standardy JCI, odborné provedení interních servisních zásahů, zajištění preventivních a servisních zásahů externích organizací a vedení dokumentace o zdravotnické technice.

**Referát klinického inženýrství** zajišťuje použití a přípravu k použití přístrojové diagnostické, terapeutické a laboratorní techniky, odbornou pomoc při zavádění nové zdravotnické techniky, sledování pokroku ve zdravotnické technice, přípravu veřejných zakázek, řešení investic týkajících se přístrojové techniky, další způsoby financování – dotace a dary, kardiologickou elektrofyzilogii, perfuzologii, navigační systémy v neurochirurgii a v dalších oborech, autotransfúze pro Kardiochirurgické oddělení a Oddělení cévní chirurgie a kalibrace přístrojů pro anestézii.

**Referát metrologie** provádí zajištění metrologického pořádku v nemocnici v souladu s platnou metrologickou legislativou v rozsahu vnitřních předpisů Nemocnice Na Homolce a zabezpečení činnosti laboratoře Autorizovaného metrologického střediska K 92 v rozsahu rozhodnutí Úřadu pro normalizaci, metrologii a státní zkušebnictví č. 61/2000.

Vedle výše uvedených činností zajišťuje Oddělení biomedicínského inženýrství odbornou pomoc při pořizování nové zdravotnické techniky – **přípravou a řešením veřejných zakázek a investic týkajících se přístrojové techniky** a dalšími způsoby financování jako jsou například dotace a dary.

Oddělení biomedicínského inženýrství Nemocnice Na Homolce je akreditované pracoviště MZ ČR pro postgraduální výuku IPVZ včetně specializací v biomedicínských oborech v ČR. OBMI má svého zástupce v Akreditační komisi MZ ČR. V roce 2011 se rovněž podílelo na pregraduální výuce pro FEL ČVUT, FBMI ČVUT a 1. LF UK.

## LÁZEŇSKÁ LÉČEBNA MÁNES, Karlovy Vary

Vedoucí odboru lázeňské péče RNDr. Miroslav Wimmer

Lázeňská léčebna Mánes Karlovy Vary a veškerý majetek státu, s nímž byla příslušna hospodařit do svého zrušení, byla v dubnu 2006 převedena Ministerstvem zdravotnictví ČR na státní příspěvkovou organizaci Nemocnice Na Homolce, a to včetně všech závazků a pohledávek. Lázeňská léčebna Mánes zajišťuje **komplexní a příspěvkovou lázeňskou léčbu pro dospělé a děti s onemocněním trávicího ústrojí a nemocemi s poruchou látkové výměny a žláz s vnitřní sekrecí** (nemoci jater, žlučníku a žlučových cest, žaludku, nemoci střev, diabetes, obezita). Do nabídky služeb patřily v roce 2011 také relaxační a rekondiční pobyty a programy na hubnutí a dále pobyty rodičů s dětmi se zajištěným dohledem a dětským programem, u léčebných pobytů zdarma. Komplexní a příspěvková péče je nabízena jak klientům zdravotního pojištění, tak samoplátcům tuzemským i zahraničním.

# Pacientské kluby

## KLUB RODIČŮ A DĚTÍ S PORUCHOU METABOLISMU TUKŮ

Tento Klub vznikl při Metabolické poradně Nemocnice Na Homolce již v roce 1995. Sdružuje rodiny, jejichž děti trpí dědičnou poruchou metabolismu tuků, tzv. hypercholesterolemií. U pacientů se dědičně vyskytuje zvýšená hladina cholesterolu v krvi, která představuje vysoké riziko onemocnění srdce a cév. Základem léčby u dětí takto postižených je řízená nízkocholesterolová dieta, u nejtěžších pacientů potom i medikamentózní léčba. Klub je začleněn do Sdružení na pomoc chronicky nemocným dětem. Samospráva Klubu je složena výhradně z dobrovolníků z řad zdravotníků a rodičů. V úzké spolupráci rodičů s lékaři a dietní sestrou se Klub zaměřuje na vytváření správných stravovacích návyků v rizikových rodinách, informování o zdravém způsobu výživy a vhodném spektru potravin, dále o nových poznatcích v léčbě hypercholesterolemie. K tradičním a populárním aktivitám Klubu patří vydávání klubového časopisu Cholesterol, organizace rehabilitačního cvičení ve vodě v bazénu Nemocnice Na Homolce, jednodenní či víkendové výlety a především letní rekondiční pobyty, zaměřené na nízkocholesterolovou dietu a pohybovou aktivitu. V létě 2010 se děti s rodiči sešly tradičním týdenním rekondičním pobytem s dietním nízkocholesterolovým režimem, tentokrát v Krušných horách. Klub rodičů dětí s poruchou metabolismu tuků hraje významnou roli v oblasti prevence kardiovaskulárních chorob svým výchovným vedením ke správné výživě, stravovacím návykům a zvýšené fyzické aktivitě.

Kontakt: Klub rodičů a dětí s poruchou metabolismu tuků

Metabolická poradna  
Nemocnice Na Homolce  
Roentgenova 2, 150 30 Praha 5  
Tel.: 257 273 229  
E-mail: jana.privarova@homolka.cz

# Pacientské kluby

## KLUB AA HOMOLKA

Klub AA Homolka byl založen při Oddělení dětské alergologie a klinické imunologie Nemocnice Na Homolce v roce 1998. Sdružuje rodiny, v nichž vyrůstají děti trpící alergií a astmatem. Mezi členy (rodiny) patří nejen pacienti léčení Na Homolce, ale také na dalších pražských a mimopražských pracovištích. Aktivity Klubu jsou rozmanité od získávání a šíření informací o problematice jednotlivých alergických onemocnění, k organizaci odborných besed pro rodiče, vydávání klubového časopisu Motýlek, do něhož přispívají samy děti, či zajišťování zábavných a naučných akcí pro dětské pacienty. Nejoblíbenější akcí Klubu je každoroční léčebný třítydenní pobyt alergických dětí u moře, s odborným doprovodem. Je určen dětem školního věku, které mají atopický ekzém, průduškové astma, alergickou rýmu, poruchy imunity nebo opakované respirační infekce. V loňském roce strávily děti léčebný pobyt v Řecku. Klub AA Homolka je členem Sdružení na pomoc chronicky nemocným dětem.

Kontakt: Klub AA Homolka

Oddělení dětské alergologie a imunologie  
Nemocnice Na Homolce  
Roentgenova 2, 150 30 Praha 5  
Tel.: 257 272 017  
E-mail: jaroslava.simonickova@homoka.cz



## Granty a publikační činnost

- GRANTY ŘEŠENÉ V NEMOCNICI NA HOMOLCE V ROCE 2011
- PUBLIKAČNÍ ČINNOST V ROCE 2011

## Granty řešené v roce 2011

### Grant National Institute of Health, USA

Název: Mezinárodní multicentrická studie Freedom (Future Revascularisation Patients with Diabetes mellitus: Optimal Management of Multivessel Disease).

Doba řešení: 2007 - 2015

Řešitelé: Mount Sinai School of Medicine, New York, USA  
120 medicínských center v USA, 50 mimo USA

Spoluřešitelé za Nemocnici Na Homolce:

Doc. MUDr. Petr Neužil, CSc., FESC, primář Kardiologického oddělení, Nemocnice Na Homolce

MUDr. Petr Kmoníček, Kardiologické oddělení, Nemocnice Na Homolce

### Grant NT12153-5/2011

Název: Ovlivnění oxidativního stresu endovaskulárně řízenou léčebnou hypotermií u nemocných po srdeční zástavě.

Doba řešení: 2011 - 2015

Řešitel: doc. MUDr. Petr Ošťádal, Ph.D., Kardiologické oddělení, Nemocnice Na Homolce

### Grant NT12237-5/2011

Název: Diagnostický a terapeutický potenciál fibroblastového aktivačního proteinu (FAP) v lidských astrocytárních tumorech.

Doba řešení: 2011 - 2015

Řešitel: prof. MUDr. Aleksi Šedo, DrSc., 1. LF UK, Praha

Spoluřešitel za Nemocnici Na Homolce: MUDr. Robert Tomáš, Ph.D., Neurochirurgické oddělení, Nemocnice Na Homolce

### Grant NT 12094-5/2011

Název: Multidisciplinární přístup v diagnostice frontotemporálních lobárních degenerací a tauopatií: komplexní pohled na patogenetické mechanismy.

Doba řešení: 2011 - 2015

Řešitel: MUDr. Radoslav Matěj, Ph.D., FTN Praha

Spoluřešitel za Nemocnici Na Homolce: prof. MUDr. Josef Vymazal, CSc., Radiodiagnostické oddělení, Nemocnice Na Homolce

## Granty řešené v roce 2011

### Grant NS 9654-4

Název: Kvantitativní magneticko-rezonanční zobrazení v diagnostice a diferenciální diagnostice mozkových nádorů.

Doba řešení: 2008 - 2011

Řešitel: Mgr. Monika Dezortová, IKEM Praha

Spoluřešitel za Nemocnici Na Homolce: Prof. MUDr. Josef Vymazal, DrSc., Radiodiagnostické oddělení, Nemocnice Na Homolce

### Grant NS 10587-3

Název: Význam 18-FDG PET/CT v diagnostice infekce cévní protězy.

Doba řešení: 2009 - 2011

Řešitel: MUDr. Miroslav Špaček, VFN, Praha

Spoluřešitel za Nemocnici Na Homolce: MUDr. Jana Votrubová, CSc., Radiodiagnostické oddělení, Nemocnice Na Homolce

### Grant GAČR 309/091145

Název: Mechanismy hluboké mozkové stimulace: Úloha subthalamu v motorických, vizuálních a afektivních procesech.

Doba řešení: 2009 - 2012

Řešitel: doc. MUDr. Robert Jech, PhD., 1. LF UK

Spoluřešitel za Nemocnici Na Homolce: MUDr. Dušan Uργοšík, CSc., Oddělení stereotaktické a radiační neurochirurgie, Nemocnice Na Homolce

### Grant NT 11328-4/2010

Název: Neuralgie trigeminu v experimentálním MR zobrazení: vlivy léčebných modalit na atrofii trojklaného nervu.

Doba řešení: 2010 - 2013

Řešitel: MUDr. Dušan Uργοšík, CSc., Oddělení stereotaktické a radiační neurochirurgie, Nemocnice Na Homolce

Spoluřešitel: Ústřední vojenská nemocnice

## Granty řešené v roce 2011

### Grant NT 12331-5/2011

Název: Časné hodnocení efektivity neoadjuvantní chemoterapie u karcinomu jícnu a ezofago-gastrické funkce pomocí FDG-PT/CT vyšetření.

Doba řešení: 2011 – 2015

Řešitel: MUDr. Tomáš Haruštiak, FN Motol, Praha

Spoluřešitel za Nemocnici Na Homolce: MUDr. Pavel Fencel, CSc. Oddělení nukleární medicíny / PET centrum, Nemocnice Na Homolce

### Výzkumné centrum řízené MŠMT: 1M0517

Název: Centrum neuropsychiatrických studií - Neurobiologie v klinické aplikaci.

Řešená část projektu ze strany Nemocnice Na Homolce:

Použití pozitronové emisní tomografie při studiu neuropsychiatrických poruch.

Doba řešení: 2005 – 2011

Řešitel: Prof. MUDr. Cyril Höschl, DrSc., Psychiatrické centrum Praha

Spoluřešitel za Nemocnici Na Homolce: doc. MUDr. Otakar Bělohlávek, CSc., Oddělení nukleární medicíny / PET centrum, Nemocnice Na Homolce

### Grant IGA MZ ČR NS 10420-3

Název: Využití pozitronové emisní tomografie v diagnostice a sledování testikulárních terminálních nádorů.

Doba řešení: 2009 – 2011

Řešitel: MUDr. Tomáš Büchler, FTN, Praha

Spoluřešitel za Nemocnici Na Homolce: MUDr. Kateřina Šimonová, Oddělení nukleární medicíny / PET centrum, Nemocnice Na Homolce

### Grant FR – TI 1/399 Ministerstvo průmyslu a obchodu

Název: Vývoj farmakogenetického diagnostického kitu pro určení dávky warfarinu

Doba řešení: 2009 - 2012

Řešitel: RNDr. Radek Horváth, PhD. - GeneProof, a.s.

Spoluřešitel za Nemocnici Na Homolce: MUDr. Václav Maťoška, Oddělení klinické biochemie, hematologie a imunologie, Nemocnice Na Homolce

## Granty řešené v roce 2011

### Grant NS9651-4/2008

Název: Úloha interních tandemových duplikací genu FLT3 v deregulovaných signálních drahách apatogeneze akutní myeloidní leukémie.

Doba řešení: 2008 - 2011

Řešitel: MUDr. Soňa Peková, Oddělení klinické biochemie, hematologie a imunologie, Nemocnice Na Homolce

### Grant NS9652-4/2008

Název: Identifikace nových molekulárních signálních drah v procesu alelické exkluze; chronická lymfocytární leukémie jako modelový systém.

Doba řešení: 2008 - 2011

Řešitel: MUDr. Peková Soňa, Oddělení klinické biochemie, hematologie a imunologie, Nemocnice Na Homolce

### Grant GAČR 202/09/H086

Název: Využití ionizujícího záření v dozimetrii a radiologické fyzice.

Doba řešení: 2009 – 2011

Řešitel: prof. Ing. Tomáš Čechák, CSc., ČVUT, Praha

Spoluřešitel za Nemocnici Na Homolce: Doc. Ing. Josef Novotný, CSc., Oddělení lékařské fyziky, Nemocnice Na Homolce

# Publikační činnost 2011

## Práce, na nichž se podíleli pracovníci Nemocnice Na Homolce

### Zahraniční

#### Kapitoly z knih

VYMAZAL, J. - RULSEH, A. - TÁBORSKÝ, M. - ŽÁČEK, R. Magnetic Resonance Imaging with MR Conditional Cardiac Pacemakers. In Modern Pacemakers - Present and Future. Rijeka Chorvatsko: In Tech, 2011, s. 253-268. ISBN 978-953-307-214-2.

#### Články z časopisů s Impact Factorem

ADAMOVIČOVÁ, M. - JECH, R. - URGOŠÍK, D. - ŠPAČKOVÁ, N. - KŘEPELOVÁ, A. Pallidal stimulation in siblings with pantothenate kinase-associated neurodegeneration: four-year follow-up. Movement Disorders, 2011, vol. 26, no. 1, s. 184-187. ISSN 0885-3185.

AHMED, H. - NEUŽIL, P. - ŠKODA, J. - PETRŮ, J. Initial clinical experience with a novel visualization and virtual electrode radiofrequency ablation catheter. Heart Rhythm, 2011, vol. 8, no. Mar, s. 361-367. ISSN 1547-5271.

BRABEC, J. - RULSEH, A. - HOŘÍNEK, D. - PALA, A. - GUERREIRO, H. - BUŠKOVÁ, J. - PETROVICKÝ, P. - NĚMCOVÁ, V. - KRÁSENSKÝ, J. - SEIDL, Z. - NIMSKY, C. - ŠONKA, K. Volume of the amygdala is reduced in patients with narcolepsy – a structural MRI study. Neuroendocrinology Letters, 2011, vol. 32, no. 5, s. 652-656. ISSN 0172-780X.

DUŠEK, P. - JECH, R. - HAVRÁNKOVÁ, P. - VYMAZAL, J. Theta-burst transcranial magnetic stimulation over the supplementary motor area decreases variability of temporal estimates. Neuroendocrinology Letters, 2011, vol. 32, no. 4, s. 481-486. ISSN 0172-780X.

HAVRÁNKOVÁ, P. - OPERTO, G. - WALKER, N. - SIEGER, T. - VYMAZAL, J. Cortical pattern of complex but not simple movements is affected in writer's cramp: A parametric event-related fMRI study. Clinical Neurophysiology, 2011 Sep 6 (Epub ahead of print). ISSN 1388-2457.

# Publikační činnost 2011

JECH, R. - BAREŠ, M. - KŘEPELOVÁ, A. - URGOŠÍK, D. - HAVRÁNKOVÁ, P. DYT 6--a novel THAP1 mutation with excellent effect on pallidal DBS. Movement Disorders, 2011, vol. 26, no. 5, s. 924-925. ISSN 0885-3185.

KELLER, J. - VYMAZAL, J. - RIDZOŇ, P. - RUSINA, R. - KULIŠŤÁK, P. - MALÍKOVÁ, H. - RULSEH, A. - KELLER, O. - JECH, R. Quantitative Brain MR Imaging in Amyotrophic Lateral Sclerosis. Magnetic Resonance Materials in Physics, Biology and Medicine, 2011, vol. 24, no. 2, s. 67-76. ISSN 0968-5243.

KOZÁK, J. - VRBA, I. - KOLÁŘ, P. - STEINDLER, J. - KOBESOVA, A. Peripheral nerve stimulation in intractable neuropathic pain. Neuroendocrinology Letters, 2011, vol. 32, no. 3, s. 101-108. ISSN 0172-780X.

KUMRU, H. - ŠTĚTKÁŘOVÁ, I. - SCHINDLER, C. - VIDAL, J. - KOFLER, M. Neurophysiological evidence for muscle tone reduction by intrathecal baclofen at the brainstem level. Clinical Neurophysiology, 2011, vol. 122, no. 6, s. 1229-1237. ISSN 1388-2457.

LEIS, A. A. - KOFLER, M. - ŠTĚTKÁŘOVÁ, I. - STOKIC, D. S. The cutaneous silent period is preserved in cervical radiculopathy: significance for the diagnosis of cervical myelopathy. European Spine Journal, 2011, vol. 20, no. 2, s. 236-239. ISSN 0940-6719.

MALÍKOVÁ, H. - LIŠČÁK, R. - VOJTĚCH, Z. - PROCHÁZKA, T. - VYMAZAL, J. - VLADYKA VILIBALD, D. Stereotactic radiofrequency amygdalohippocampectomy: does reduction of entorhinal and perirhinal cortices influence good clinical seizure outcome?. Epilepsia, 2011, vol. 52, no. 5, s. 930-940. ISSN 0013-9580.

MAREK, J. - JEŽKOVÁ, J. - HÁNA, V. - KRŠEK, M. - BANDÚROVÁ, Ľ. - PECEN, L. - LIŠČÁK, R. - VLADYKA VILIBALD, D. Is it possible to avoid hypopituitarism after irradiation of pituitary adenomas by the Leksell gamma knife?. European Journal of Endocrinology, 2011, vol. 164, no. 2, s. 169-178. ISSN 0804-4643.

## Publikační činnost 2011

MCEVOY, L. - HOLLAND, D. - HAGLER, D. - FENNEMA-NOTESTINE, C. - BREWER, J. - DALE, A. - RULSEH, A. Mild cognitive impairment: baseline and longitudinal structural MR imaging measures improve predictive prognosis.. *Radiology*, 2011, vol. 259, no. 3, s. 834-843. ISSN 0033-8419.

MERKELY, B. - BRUGADA, J. - ZEPPENFELD, K. - NEUŽIL, P. Epicardial ablation for ventricular tachycardia: A European multicenter study. *Circulation. Arrhythmia and Electrophysiology*, 2011, vol. 4, no. 5, s. 653-659. ISSN 1941-3149.

NEUŽIL, P. - PETRŮ, J. - REDDY, V. Y. Subcutaneous ICD implantation in the settings of an occluded superior vena cava. *Journal of Cardiovascular Electrophysiology*, 2011, vol. 22, no. Apr, s. 475. ISSN 1045-3873.

NOVÁKOVÁ, L. - HALUZÍK, M. - JECH, R. - URGOŠÍK, D. - RŮŽIČKA, F. - RŮŽIČKA, E. Hormonal regulators of food intake and weight gain in Parkinson's disease after subthalamic nucleus stimulation. *Neuroendocrinology Letters*, 2011, vol. 32, no. 4, s. 437-441. ISSN 0172-780X.

REISCHIG, T. - PRŮCHA, M. - SEDLÁČKOVÁ, L. - LYSÁK, D. - JINDRA, P. - BOUDA, M. - MATĚJOVIČ, M. Valganciclovir prophylaxis against cytomegalovirus impairs lymphocyte proliferation and activation in renal transplant recipients. *Antiviral Therapy*, 2011, vol. 16, no. 8, s. 1227-1235. ISSN 1359-6535.

SERRANOVÁ, T. - DUŠEK, P. - SIEGER, T. - RŮŽIČKA, F. - URGOŠÍK, D. - RŮŽIČKA, E. Subthalamic nucleus stimulation affects incentive salience attribution in Parkinson's disease. *Movement Disorders*, 2011, vol. 26, no. 12, s. 2260-2266. ISSN 0885-3185.

SINGH, S. M. - NEUŽIL, P. - ŠKODA, J. - KŘÍŽ, R. Percutaneous transhepatic venous access for catheter ablation procedures in patients with interruption of the inferior vena cava. *Circulation. Arrhythmia and Electrophysiology*, 2011, vol. 4, no. 2, s. 235-241. ISSN 1941-3149.

## Publikační činnost 2011

SINGH, S. M. - NEUŽIL, P. - ŠKODA, J. - KŘÍŽ, R. Percutaneous transhepatic venous access for catheter ablation procedures in patients with interruption of the inferior vena cava. *Circulation. Arrhythmia and Electrophysiology*, 2011, vol. 4, no. 2, s. 235-241. ISSN 1941-3149.

SMITH, P. - ABBOTT, J. D. - LOMBARDERO, M. S. - NEUŽIL, P. The prevalence and predictors of an abnormal ankle-brachial index in the Bypass Angioplasty Revascularization Investigation 2Diabetes (BARI 2D) trial. *Diabetes Care*, 2011, vol. 34, no. Feb, s. 464-467. ISSN 0149-5992.

ŠEDIVÝ, P. - EL SAMMAN, K. - ŠLAIS, M. - ABTOVÁ, E. A spontaneous isolated dissection of the external iliac artery in a roofer. *Bratislavské lékařské listy*, 2011, vol. 112, no. 7, s. 407-409. ISSN 0006-9248.

URGOŠÍK, D. - LIŠČÁK, R. - NOVOTNÝ, J. - VYMAZAL, J. - VLADYKA VILIBALD, D. Treatment of essential trigeminal neuralgia with gamma knife surgery. *Journal of Neurosurgery*, 2011, vol. 115, no. suppl, s. 108-112. ISSN 0022-3085.

URGOŠÍK, D. - VYMAZAL, J. - VLADYKA VILIBALD, D. - LIŠČÁK, R. Treatment of postherpetic trigeminal neuralgia with the Leksell gamma knife. *Journal of Neurosurgery*, 2011, vol. 115, no. suppl, s. 113-116. ISSN 0022-3085.

WILKOFF, B. - BELLO, D. - TABORSKY, M. - VYMAZAL, J. - KANAL, E. Magnetic resonance imaging in patients with a pacemaker system designed for the magnetic resonance environment. *Heart Rhythm*, 2011, vol. 8, no. 1, s. 65-73. ISSN 1547-5271.

# Publikační činnost 2011

## Ostatní časopisy

LIŠČÁK, R. Gamma knife radiosurgery for vestibular schwannomas. *Otorhinolaryngology Clinics*, 2011, vol. 3, no. 1, s. 57-64. ISSN 0975-444X.

LUKÁŠ, J. - VOTRUBA, J. - PASKA, J. Laryngotracheal stenosis in critically ill patients. *Acta Otolaryngologica Belgica*, 2011, vol. 131, no. 1, s. 91-95. ISSN 0001-6489.

MICHÁLEK, P. - ŠEBESTA, P. - STERN, M. Emergency Abdominal Aortic Aneurysm Repair in a Patient with Failing Heart: Axillofemoral Bypass Using a Centrifugal Pump Combined with Levosimendan for Inotropic Support. *Case Reports in Vascular Medicine*, 2011, vol. 1, no. 1, s. 1-3. ISSN 2090-6986.

TOMEK, A. - MAŤOŠKA, V. - EISERT, C. - SEREBRUANY, V. Optimization of Anticoagulation with Warfarin for Stroke Prevention: Pharmacogenetic Considerations. *American Journal of Therapeutics*, 2011, vol. Issue 3, no. 18, s. e55-e66. ISSN 1075-2765.

VALE, N. - NORDMANN, A. - SCHWARTZ, G. G. - DE LEMOS, J. - COLIVICCHI, F. - DEN HARTOG, F. - OŠŤÁDAL, P. - MACIN, S. M. - LIEM, A. H. - MILLS, E. - BHATNAGAR, N. - BUCHER, H. - BRIEL, M. Statins for acute coronary syndrome. *Cochrane Database of Systematic Reviews*, 2011, vol. 2011, no. 6, s. CD006870. ISSN 1469-493X.

## Tuzemské

### Monografie

KUTÁLKOVÁ DANA, P. *Budu správně mluvit - Chodíme na logopedii*. 1. vyd. Praha: Grada Publishing, 2011. 224 s. ISBN 978-80-247-3687-7.

KUTÁLKOVÁ DANA, P. *Česká logopedie 2010*. 1. vyd. Praha: Galén, 2011. 66 s. ISBN 978-80-7262-766-0.

PETRŮ VÍT, D. - KRČMOVÁ, I. *Anafylaxe, život ohrožující alergie*. 1. vyd. Praha: Maxdorf, 2011. 41 s. ISBN 978-80-7345-211-7.

# Publikační činnost 2011

## Kapitoly z knih

BRÁZDIL, M. - VOJTĚCH, Z. Semiinvazivní a invazivní video-EEG. In *Farmakorezistentní epilepsie*. Praha: Triton, 2011, s. 79-88. ISBN 978-80-7387-495-7.

KALINA, M. - BRÁZDIL, M. Inzulární epilepsie. In *Farmakorezistentní epilepsie*. Praha: Triton, 2011, s. 57-62. ISBN 978-80-7387-495-7.

KALINA, M. - KOČVAROVÁ, J. Epilepsie parietálního laloku. In *Farmakorezistentní epilepsie*. Praha: Triton, 2011, s. 48-54. ISBN 978-80-7387-495-7.

KRÁMSKÁ, L. - VOJTĚCH, Z. - KALINA, M. Vývojové a rodinné faktory u pacientů s psychogenními neepileptickými záchvaty (PNES). In *Společně na cestě k moderní psychiatrii*. Brno: Tribun EU, 2011, s. 266-271. ISBN 978-80-263-0039-7.

KUBRICHT, V. Organizace léčby pooperační bolesti. In *Léčba pooperační bolesti*, 2. doplněné vydání. Praha: Mladá Fronta, 2011, s. 130-138. ISBN 978-80-204-2453-2.

MARUSIČ, P. - BRÁZDIL, M. - VOJTĚCH, Z. Peroperační elektrokortikografie a funkční mapování kortexu. In *Farmakorezistentní epilepsie*. Praha: Triton, 2011, s. 106-112. ISBN 978-80-7387-495-7.

MARUSIČ, P. - VOJTĚCH, Z. - BRÁZDIL, M. - KRŠEK, P. Funkčně zobrazovací metody (SPECT, PET, MRS, fMRI). In *Farmakorezistentní epilepsie*. Praha: Triton, 2011, s. 125-141. ISBN 978-80-7387-495-7.

NEUŽIL, P. Robotické systémy v arytmiologii - potřebujeme je skutečně?. In *Fibrilace síní*. Praha: Mladá fronta, 2011, s. 167-173. ISBN 978-80-204-2572-0.

PROCHÁZKOVÁ, J. Etické problémy v soudněznalecké psychologické činnosti. In *Etické problémy v psychologii*. Praha: Portál, 2011, s. 273-281. ISBN 978-80-7367-845-6.

PROCHÁZKOVÁ, J. Porozvodová péče o děti. In *Rodiče, děti a jejich problémy*. Praha: Sdružení Linka bezpečí, 2011, s. 59-79. ISBN 978-80-904920-0-4.



# Publikační činnost 2011

ŠEDIVÁ, L. Epidemiologie a patofyziologie fibrilace síní. In Fibrilace síní. Praha: Mladá fronta, 2011, s. 21-33. ISBN 978-80-204-2572-0.

VOJTĚCH, Z. - HADAČ, J. - NEŠPOR, E. Diferenciální diagnostika epileptických a neepileptických záchvatů. In Farmakorezistentní epilepsie. Praha: Triton, 2011, s. 161-176. ISBN 978-80-7387-495-7.

VOJTĚCH, Z. - TOMÁŠEK, M. Epilepsie okcipitálního laloku. In Farmakorezistentní epilepsie. Praha: Triton, 2011, s. 54-57. ISBN 978-80-7387-495-7.

VOJTĚCH, Z. - BRÁZDIL, M. - MARUSIČ, P. Status epilepticus. In Farmakorezistentní epilepsie. Praha: Triton, 2011, s. 183-201. ISBN 978-80-7387-495-7.

VOJTĚCH, Z. - KALINA, M. - MARUSIČ, P. Alternativy resekčních epileptochirurgických výkonů. In Farmakorezistentní epilepsie. Praha: Triton, 2011, s. 235-243. ISBN 978-80-7387-495-7.

## Články z časopisů s IF

RULSEH, A. - KELLER, J. - VYMAZAL, J. - KLENER, J. - ŠROUBEK, J. - SYRŮČEK, M. - ZEMANOVÁ, I. - DBALÝ, V. Calcifying Pseudoneoplasms of the Neural Axis. Report of Three Cases. Česká a slovenská neurologie a neurochirurgie, 2011, roč. 74, č. 107, s. 584-589. ISSN 1210-7859.

ŠIMONOVÁ, G. - ŠEMNICKÁ, J. - LIŠČÁK, R. Stereotaktické ozáření nízkostupňových gliomů na Lekselově gama noži. Česká a slovenská neurologie a neurochirurgie, 2011, roč. 74, č. 3, s. 312-319. ISSN 1210-7859.

URGOŠÍK, D. - JECH, R. - RŮŽIČKA, E. Hluboká mozková stimulace u nemocných s extrapyramidovými poruchami pohybu – stereotaktická procedura a intraoperační nálezy. Česká a slovenská neurologie a neurochirurgie, 2011, roč. 74/107, č. 2, s. 175-186. ISSN 1210-7859.





## Kvalita a bezpečnost

- JEDNÍM ZE ZÁKLADNÍCH PILÍŘŮ STABILITY NEMOCNICE NA HOMOLCE JE DLOUHODOBĚ KVALITA POSKYTOVANÝCH SLUŽEB

# Kvalita a bezpečnost v roce 2011

## ODDĚLENÍ ŘÍZENÍ KVALITY

**Mgr. Barbora Vaculíková, MBA**  
vedoucí oddělení

Jedním ze základních pilířů stability Nemocnice Na Homolce je dlouhodobě kvalita poskytované péče a bezpečnost pacientů i personálu. Snaha poskytovat kvalitní zdravotní péči, jasně definovanou standardy, vedla Nemocnici Na Homolce k úsilí o získání mezinárodně platné akreditace zdravotnických zařízení Joint Commission International (JCI). Nemocnice Na Homolce prošla v červnu 2005 poprvé úspěšně akreditačním auditem a na základě doporučení zahraničních auditorů JCI jí byla na tři roky udělena „světová značka kvality“ – mezinárodní akreditace Joint Commission International. První recertifikační audit JCI proběhl úspěšně v roce 2008 a v červnu roku 2011 proběhl v Nemocnici Na Homolce druhý recertifikační audit JCI. Nemocnice certifikát opět obhájila s vynikajícím výsledkem a stala se tak nejdéle akreditovanou nemocnicí podle mezinárodních akreditačních standardů v České republice. V celém světě mimo USA je dnes podle mezinárodních standardů JCI akreditováno 326 nemocnic.

Joint Commission International je celosvětově působící organizace s více než stoletou tradicí, která akredituje zdravotnická zařízení. Akreditovaná nemocnice garantuje pacientovi bezpečnost a kvalitu péče kontinuálním sledováním, analýzou a zlepšováním kvalitativních ukazatelů ze všech oblastí provozu nemocnice. Akreditační systém JCI je založen na souboru 331 akreditačních standardů, které odpovídají všem důležitým činnostem zdravotnického zařízení a postihují jak oblast bezprostřední péče o pacienty (dostupnost a kontinuita péče, práva pacientů a jejich blízkých, diagnostická péče, terapeutická péče, edukace pacientů a



# Kvalita a bezpečnost v roce 2011

jejich blízkých, kvalita péče a bezpečí pacientů, prevence a kontrola nemocničních infekcí), tak oblast bezpečného, efektivního a správného řízení nemocnice (řízení a vedení, zajištění bezpečnosti nemocničního prostředí, kvalifikace a vzdělávání personálu, řízení informací a komunikace).

Každý standard se dále dělí na jednotlivé ukazatele, které popisují, co musí nemocnice dělat, aby naplnila daný standard. V 331 standardech JCI je obsaženo celkem 1 033 ukazatelů. V průběhu týdenního auditu hodnotí mezinárodní tým auditorů dodržování standardů JCI a plnění jejich ukazatelů. Na základě informací zjištěných při akreditačním šetření a podaných v závěrečné zprávě auditorského týmu vynáší potom konečný výrok o udělení či neudělení akreditace mezinárodní akreditační výbor centrály JCI v Chicagu.

## Průběh auditu v Nemocnici Na Homolce

Auditoři navštívili během týdne desítky pracovišť, například standardní lůžková oddělení, jednotky intenzivní a semiintenzivní péče, operační sály, katetrizační pracoviště, centrum robotické chirurgie, lékárnou, laboratoře, patologii, urgentní příjem, ambulantní ordinace, rehabilitační oddělení, PET centrum, pracoviště s Leksellovým gama nožem či ARO. Na jednotlivých pracovištích si inspektoři všímali především, jak je zajištěna bezpečnost pacientů, zda jsou zdravotníci dostatečně kvalifikovaní a průběžně edukováni, zda respektují pacientovo soukromí, jak se předepisuje a podává medikace, jak je vedena zdravotnická dokumentace či zda se dodržují hygienické předpisy a kontrolují infekce.

Detailně se zabývali zajištěním správné identifikace pacienta, zabezpečením prevence záměny výkonu a strany jeho provedení, úplností zdravotnické dokumentace a přesným zachycením zodpovědností všech zdravotníků podílejících se na léčbě pacienta během jeho pobytu v nemocnici, zejména v oblasti podávání léků, dále zacházením s rizikovými léčivými a skladováním léků. K prověřování funkce těchto procesů si vybrali náhodně zvolené pacienty a sledovali v dokumentaci jejich cestu nemocnicí od příjmu přes různá vyšetření, zákroky či operaci až k propuštění (takzvaná metoda Stopař).

Nevěnovali se však jen lékařské a ošetrovatelské péči, ale zajímal je i technický provoz nemocnice. Zaměřili se například na kvalitu skladování potravin, dodržování doby jejich trvanlivosti, čistotu kuchyně, mytí nádobí. Chtěli také vědět, zda správně funguje systém přípravy dietních jídel. Prověřovali rovněž nakládání s nemocničním prádlem, s odpadem, došlo i na provoz úklidu a autodopravu. Kontrolovali zdravotnickou techniku a přístroje, ověřovali

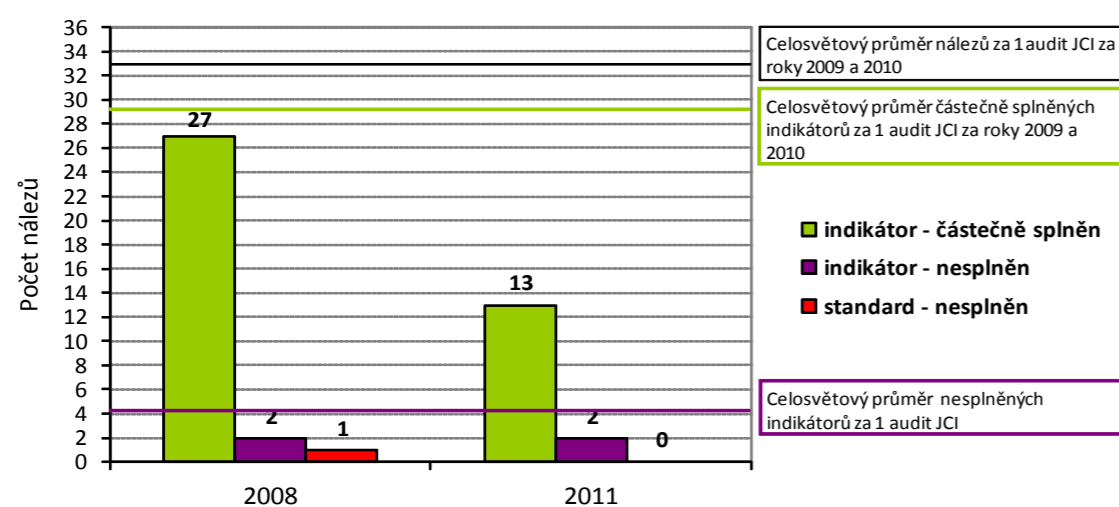
# Kvalita a bezpečnost v roce 2011

jejich pravidelnou kontrolu a zabývali se i fungováním nemocničního IT, postupy v krizových situacích a požárním zabezpečením. Stranou nezůstaly ani personální záležitosti – velmi důkladně se zabývali kvalifikacemi zaměstnanců, zejména zdravotníků pro výkon jejich činnosti.

## Výsledky auditu a závěrečná zpráva

Závěrečná zpráva z auditu obsahuje nesplněné nebo částečně splněné indikátory standardů. V Nemocnici Na Homolce shledali inspektoři pouze 13 částečně splněných indikátorů a 2 indikátory nesplněné (Tabulka č. 1). Ve srovnání s celosvětovým průměrem počtu nesplněných a částečně splněných indikátorů se jedná o méně než polovinu nálezů na jeden audit (viz Graf č. 1). Výsledek lze považovat za vynikající a jasně signalizuje, že péče poskytovaná v Nemocnici Na Homolce je v oblasti kvality a bezpečnosti na světové úrovni.

Graf č. 1 Výsledky akreditačního šetření



## Akreditace laboratoří dle mezinárodní normy ISO 15 189

Akreditační proces podle normy ISO 15189 úspěšně ukončily v roce 2011 tři ze čtyř odborných laboratoří Nemocnice Na Homolce: OKBHI (Oddělení klinické biochemie, hematologie a imunologie), IA (Imunoanalytická laboratoř) a Bioptická laboratoř Oddělení patologie. Příprava k certifikaci byla náročná a trvala přibližně jeden rok.

Oddělení KMAS (Klinická mikrobiologie a antibiotická stanice) je připraveno ukončit akreditační řízení do konce ledna 2012.

# Kvalita a bezpečnost v roce 2011

Tabulka č. 1

IPSG Mezinárodní bezpečnostní cíle	Bez nálezu
ACC Dostupnost a kontinuita péče	1 indikátor nesplněn
PFR Práva pacientů a jejich blízkých	Bez nálezu
AOP Diagnostická péče	1 indikátor splněn částečně
COP Terapeutická péče	3 indikátory splněné částečně
ASC Anesteziologická a chirurgická péče	1 indikátor splněn částečně
MMU Skladování, předepisování a podávání léčiv	2 indikátory splněné částečně
PFE Edukace pacientů a jejich blízkých	Bez nálezu
QPS Kvalita péče a bezpečí pacientů	Bez nálezu
PCI Prevence a kontrola infekcí	2 indikátory splněné částečně
GLD Řízení a vedení	1 indikátor splněn částečně
FMS Zajištění bezpečnosti nem. prostředí	1 indikátor splněn částečně
SQE Kvalifikace a vzdělávání personálu	1 indikátor neplněn, 1 splněn částečně
MCI Řízení informací a komunikace	1 indikátor splněn částečně

V laboratořích OKBHI (Oddělení klinické biochemie, hematologie a imunologie), IA (Imunoanalytická laboratoř) a KMAS (Klinická mikrobiologie a antibiotická stanice) byl od roku 2004 zaveden a certifikován systém řízení kvality dle požadavků normy ISO 9001. Tento typ certifikace se zaměřuje na organizaci práce, procesní řízení, řízení zdrojů a sledování a vyhodnocování efektivnosti procesů. Norma ISO 9001 také průřezově ošetřuje pomocné procesy, jejichž nastavení a dodržování vyplývá z požadavků národní legislativy (nakládání a manipulace s odpady, nakládání s nebezpečnými chemickými látkami a přípravky, apod.). Certifikaci dle ISO 9001 zdravotní pojišťovny až do roku 2010 akceptovaly jako dostatečný doklad o prokázání odborné způsobilosti laboratoří. Pojišťovny však upravily své požadavky a požadují jeden z následujících způsobů prokázání odborné způsobilosti: certifikace dle ISO 15189 a jeho akreditace prostřednictvím Českého institutu pro akreditaci (ČIA) nebo posouzení zavedeného systému řízení kvality dle ISO 15189 auditem I NASKL.

Standard ISO 15189 „Zdravotnické laboratoře – zvláštní požadavky na kvalitu a způsobilost“ se mnohem více orientuje na odbornou stránku řízení laboratoře, jako jsou průchod vyšetřovaných vzorků laboratoří, podmínky provádění odběrů, svozu biologického materiálu, interpretace a poskytování výsledků a také bezpečnost a etika laboratorní práce. Akreditace systému řízení kvality v laboratoři dle ISO 15189 znamená zvýšení důvěry v dodržování potřebné úrovně kvality poskytovaných služeb.

# Kvalita a bezpečnost v roce 2011



## Hodnocení spokojenosti pacientů a zaměstnanců v roce 2011

Nemocnice Na Homolce se v roce 2011 účastnila dvou celonárodních průzkumů spokojenosti.

### HealthCare Institute (HCI)

Žebříček spokojenosti pacientů a personálu sestavuje sdružení HealthCare Institute (HCI) a jedná se o celorepublikové komplexní hodnocení nemocnic, nazvané „Nemocnice ČR 2011“. Cílem projektu je pravidelně sestavovat žebříček českých nemocnic podle výsledků dotazníkového šetření spokojenosti v řadách pacientů a zaměstnanců českých zdravotnických zařízení. Projekt probíhal od 1. března 2011 do 31. října 2011.

### Umístění NNH podle tří klíčových hledisek:

**Spokojenost pacientů:** NNH se umístila na 5. místě

**Spokojenost zaměstnanců:** NNH se umístila na 3. místě

**Finanční zdraví:** NNH se umístila na 1. místě.

v součtu kategorií se stala Nemocnice Na Homolce absolutním vítězem v žebříčku všech zdravotnických zařízení ČR.

### Kvalita očima pacientů (KOP)

Nemocnice Na Homolce se pravidelně účastní projektu Ministerstva zdravotnictví ČR „Kvalita očima pacientů“. Projekt měří kvalitu zdravotní péče prostřednictvím zkušenosti a spokojenosti pacientů ve zdravotnických zařízeních přímo řízených MZ ČR.

Pacienti v tomto šetření hodnotí pomocí dotazníku oblasti kvality lůžkové péče:

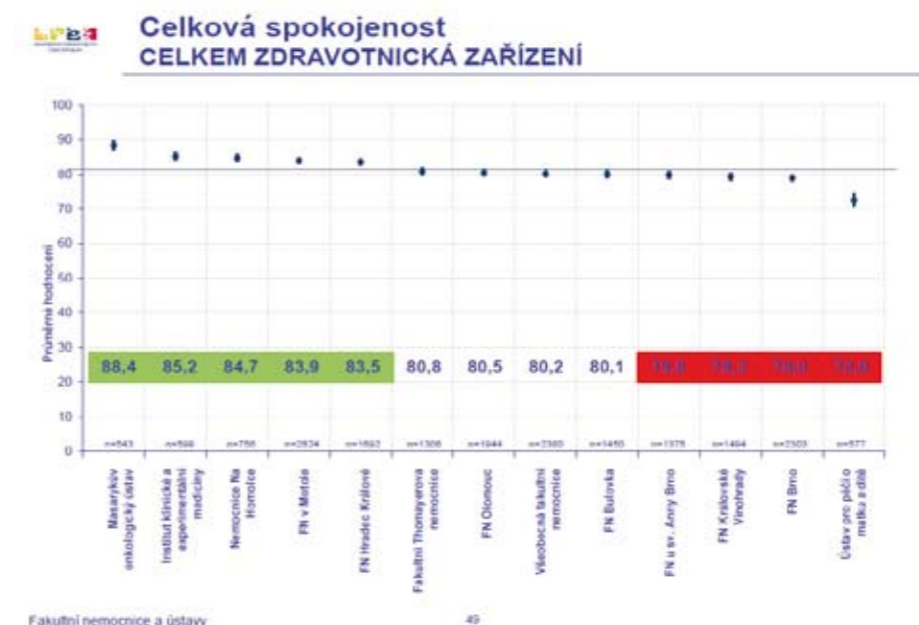
1. Přijetí pacienta do zařízení
2. Respekt – ohled – úcta k pacientovi
3. Koordinace a integrace péče o pacienta

# Kvalita a bezpečnost v roce 2011

4. Informace a komunikace s pacientem
5. Tělesné pohodlí pacienta
6. Citová opora pacienta
7. Zapojení rodiny a blízkých do léčby pacienta
8. Propuštění pacienta ze zařízení
9. Spokojenost se sestrami
10. Spokojenost s lékaři
11. Spokojenost se všeobecnými službami

Výsledky průzkumu obdržela NNH v roce 2011. Prokázaly, že kvalita péče v Nemocnici Na Homolce je dlouhodobě na vysoké úrovni: Průměrná spokojenost se sestrami činila 81,2%, spokojenost s lékaři 82% a spokojenost s všeobecnými službami 73,8% (viz. Graf č. 2). NNH se umístila celkově na třetím místě. Celková spokojenost s péčí činila 84,87%.

Graf č. 2



## Resortní bezpečnostní cíle Ministerstva zdravotnictví ČR

Nemocnice Na Homolce se v roce 2011 také zaměřila na naplňování Resortních bezpečnostních cílů MZ ČR, které jsou závazné pro přímo řízené organizace a mají za cíl snížit nejčastější rizika při poskytování zdravotní péče.

### Resortní bezpečnostní cíle MZ ČR:

1. Bezpečná identifikace pacientů

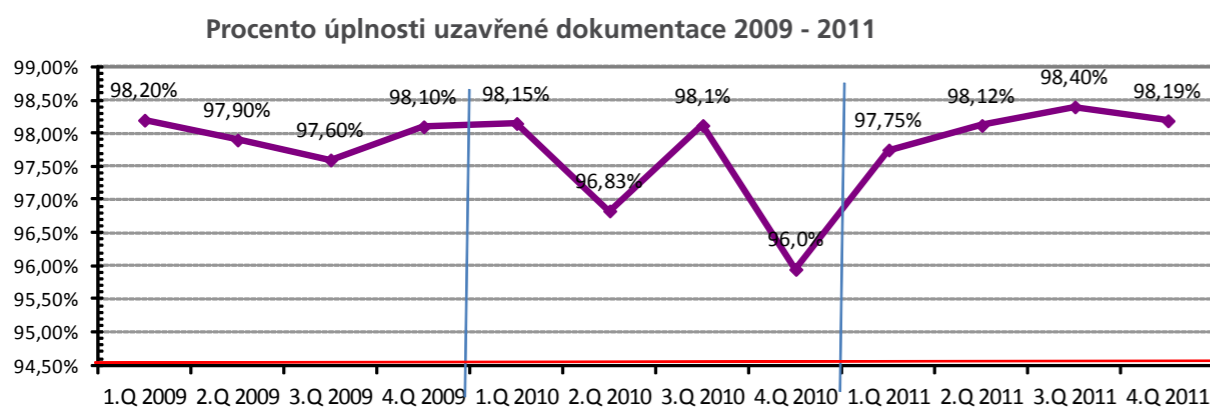
# Kvalita a bezpečnost v roce 2011

2. Bezpečnost při používání rizikových léčiv
  3. Prevence záměny pacienta, výkonu a strany při chirurgických výkonech
  4. Prevence pádů pacientů
  5. Zavedení optimálních postupů hygieny rukou při poskytování zdravotní péče
  6. Bezpečná komunikace
  7. Bezpečné předávání pacientů
- V roce 2011 jsme věnovali mimořádnou pozornost zejména cílům 3 a 5 a dosáhli jsme vysoké úrovně dodržování postupů bezpečné péče ze strany personálu.

## Výsledky pravidelných kontrol obsahu zdravotnické dokumentace

Správně vedená zdravotnická dokumentace je jeden ze základních předpokladů bezpečné péče. Slouží zdravotníkům, kteří se podílejí na péči, k získání úplných informací o pacientovi a zajišťuje kontinuitu péče uvnitř nemocnice. Kontrolou správnosti a úplnosti vedení zdravotnické dokumentace jsou pověřeni zástupci ze všech lůžkových oddělení NNH. Zkontrolují podle standardizovaného kontrolního listu 2% zdravotnické dokumentace z počtu hospitalizovaných pacientů za čtvrtletí. Procento správnosti (úplnosti) zdravotnické dokumentace se dlouhodobě pohybuje nad požadovanou hodnotou 95% (viz. Graf č. 3). Za rok 2011 bylo zkontrolováno celkem 531 chorobopisů.

Graf č. 3



Ve srovnání s rokem 2010 došlo v roce 2011 k dalšímu snížení počtu formálních nedostatků ve všech hodnocených parametrech. Z hlediska kvality a bezpečnosti je nejvýznamnější pokles formálních chyb v ordinacích léčiv téměř o polovinu proti roku 2010 (viz. Graf č.4).

# Kvalita a bezpečnost v roce 2011

Graf č. 4

## Srovnání oblastí s největším výskytem chyb 2009 - 2011

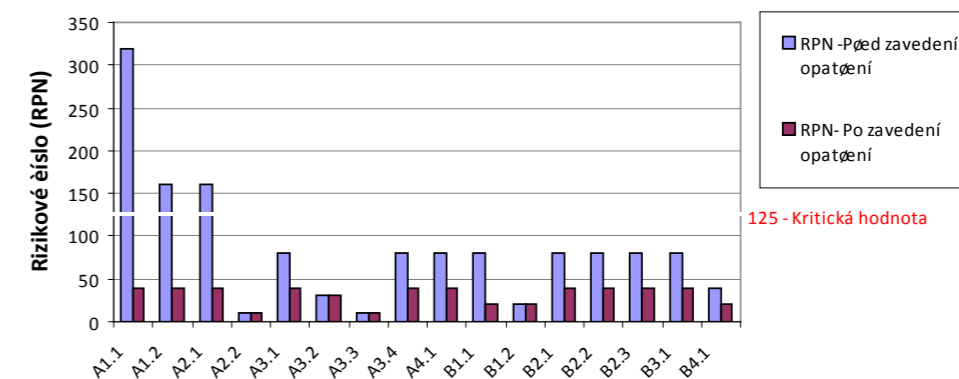


## Nový systém řízení rizik – analýza FMEA (Failure Mode and Effect Analysis) = analýza možných chyb a jejich důsledků

Naším cílem je snižovat možná rizika pro pacienty i personál. Jedním z velmi rizikových procesů, při kterém může dojít k poškození pacienta, je příprava a podávání léčiv. Proto jsme se v roce 2011 zaměřili na změření míry rizika tohoto procesu a jeho snížení. Pracovníci Oddělení řízení kvality vedli analýzu FMEA procesu „Příprava a podávání léků per os“. Aplikací metody FMEA se podařilo odhalit rizika a chyby, ke kterým může dojít během přípravy a podání léčiv. Na základě zjištění byla provedena preventivní opatření (např. pravidelné kontroly vedoucí sestrou zaměřené na přípravu a podávání léků, vytvoření postupu ošetrovatelské péče – Zásady bezpečného podávání léků, edukace sester), díky nimž jsme snížili rizika a tím zvýšili bezpečnost a kvalitu poskytované péče. V Grafu č.5 je srovnání rizikového čísla (RPN= význam x výskyt x odhalitelnost chyb) potenciálních chyb před a po zavedení preventivních opatření.

Graf č. 5

## Srovnání RPN před a po zavedení preventivních opatření



# Kvalita a bezpečnost v roce 2011



# Kvalita a bezpečnost v roce 2011





## Ekonomická stabilita

- NEMOCNICE NA HOMOLCE USILUJE O MAXIMÁLNÍ NÁKLADOVOU EFEKTIVITU PŘI ZAJIŠTĚNÍ ŠIROKÉ DOSTUPNOSTI ZDRAVOTNÍ PÉČE





## Ekonomické informace

Náklady	2010	2011
Spotřeba materiálu	1 476 751 293	1 496 830 854
Energie	62 170 523	63 874 457
Prodané zboží	108 967 596	113 473 196
Opravy, cestovné, repre, služby	306 732 951	248 301 010
Osobní náklady	1 073 104 412	1 121 019 366
Odpisy dlouhodobého majetku	174 906 515	160 343 797
Ostatní a finanční náklady	173 871 140	250 098 728
<b>Náklady celkem</b>	<b>3 376 504 431</b>	<b>3 453 941 407</b>

Výnosy	2010	2011
Tržby za vlastní výrobky a služby	3 023 870 000	3 045 650 882
Tržby za prodané zboží	130 176 600	137 333 287
Ostatní a finanční výnosy	250 935 855	289 291 181
<b>Výnosy celkem</b>	<b>3 404 982 455</b>	<b>3 472 275 350</b>
<b>Hospodářský výsledek za účetní období</b>	<b>28 478 024</b>	<b>18 333 943</b>

# Ekonomické informace

## Struktura nákladů podle druhu

<b>Celkem</b>	<b>100%</b>
Materiál	43%
Spotřeba zboží	3%
Energie	2%
Osobní náklady	32%
Odpisy	5%
Ostatní	14%

## Struktura nákladů podle druhu (v Kč)

<b>Celkem HNN</b>	<b>3 453 941 407</b>	<b>100%</b>
Zdravotnická část	2 621 677 395	76%
Komerční část	180 099 804	5%
Správní a provozní část	652 164 208	19%

## Struktura nákladů podle druhu (v Kč)

<b>Celkem</b>	<b>100%</b>
Kardiovaskulární program	3%
Neuroprogram	10%
Program všeobecné léčebné péče	19%
Vyšetřovací komplement	14%
Komerční část zdravotní	5%
Ekonomicko-správní složky	6%
Hospodářsko-technická správa	13%
AMBULANCE mimo hlavní programy	2%

# Ekonomické informace

## Struktura výnosů

<b>Celkem</b>	<b>100%</b>
VZP	59%
Ostatní pojišťovny	26%
Samoplátcí	1%
tržby za prodej zboží	4%
Výnosy ostatní	9%

## Celkové náklady a výnosy (v Kč)

	2011	v mil. Kč
Výnosy	3 472 275 350	3 472
Náklady	3 453 941 407	3 454
Hospodářský výsledek	18 333 943	18
Spotřeba materiálu	1 496 830 854	1 497
Osobní náklady	1 121 019 366	1 121

# Identifikační údaje

## **NEMOCNICE NA HOMOLCE**

Roentgenova 2/37

150 30 Praha 5

Tel.: 257 271 111

Fax: 257 210 689

E-mail: [hospital@homolka.cz](mailto:hospital@homolka.cz)

**[www.homolka.cz](http://www.homolka.cz)**