

VÝROČNÍ ZPRÁVA 2006



**N** NEMOCNICE  
NA HOMOLCE



# Nemocnice Na Homolce, akreditované pracoviště JCI

Patříme mezi nejmodernější  
evropské nemocnice

Poskytujeme zdravotní péči ve všech oborech medicíny

Jsme specialisté na nemoci kardiovaskulární a nervové soustavy

Nabízíme nejmodernější diagnostické a léčebné postupy, z nichž některé jsou v České republice unikátní

Používáme rychlé a pro pacienta nejméně zatěžující postupy při určení nemoci a její léčbě

Naši odborníci jsou profesionálové ve svém oboru

## Obsah

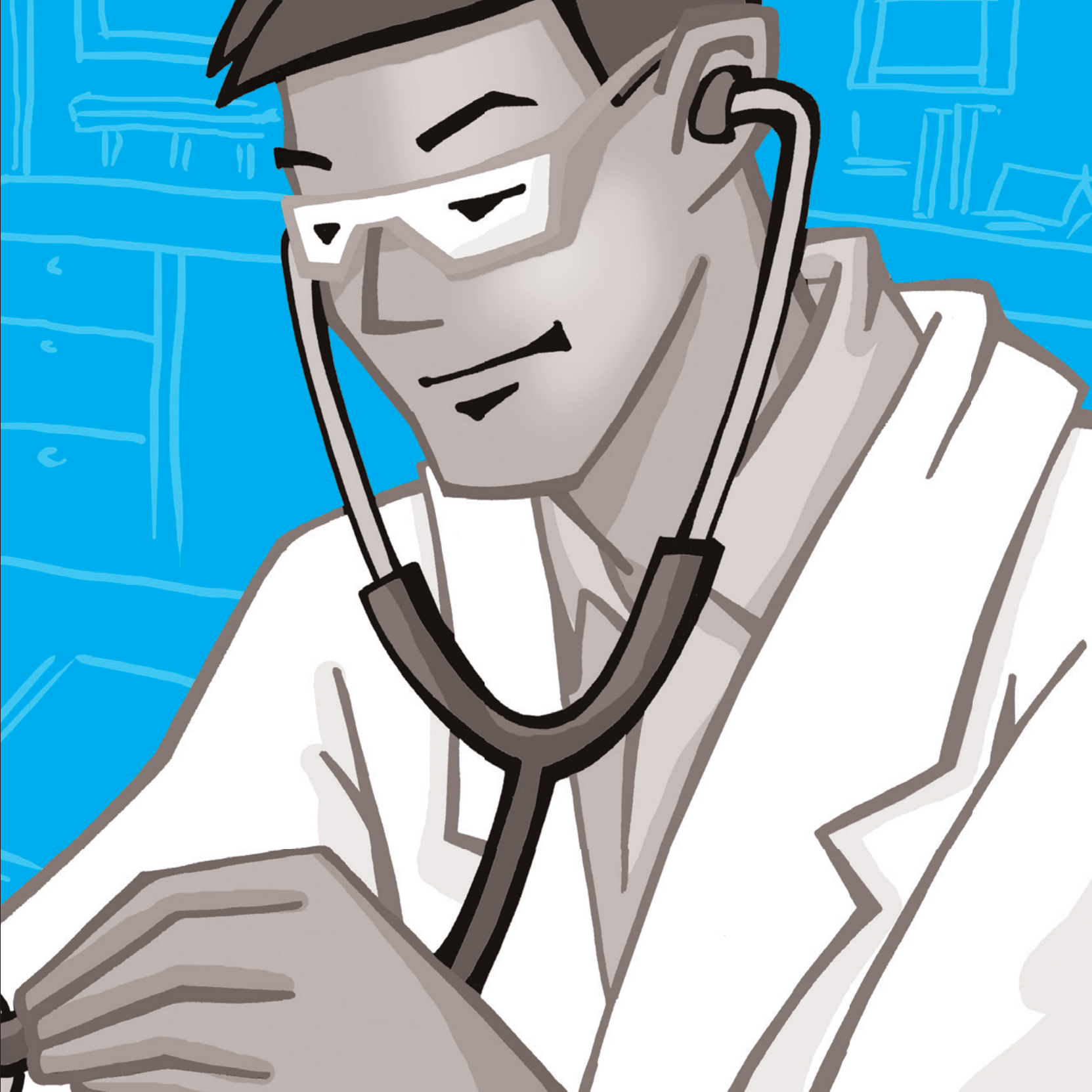
Úvodní slovo	6
Vedení a orgány nemocnice	8
Organizační struktura	10
Profil Nemocnice Na Homolce	14
Události roku 2006	25
Personální a sociální politika	26
Přehled činnosti klinických programů	30
Řízení kvality v Nemocnici Na Homolce v roce 2006	70
Granty řešené v Nemocnici Na Homolce v roce 2006	73
Výuková činnost v roce 2006	80
Kvalita a bezpečnost péče v roce 2006	86
Dotazníkové šetření spokojenosti pacientů v roce 2006	88
Unikátní léčebné zákroky v Nemocnici Na Homolce v roce 2006	89
Pacientské kluby	90
Zpráva dozorčí rady o kontrolní činnosti v roce 2006	94
Výrok auditora	95
Ekonomické informace	96
Nemocnice Na Homolce v oborovém porovnání ve skupině Sdružení fakultních nemocnic SFN	100
Efektivita provozu	102
Ekonomická struktura	103
Kontaktní údaje	





O nás





## Úvodní slovo

Nemocnice Na Homolce stanovila jasnou strategii svého vývoje v polovině devadesátých let minulého století. Cílem bylo vytvořit špičkové a žádané pracoviště, které se stane součástí systému veřejného zdravotnictví v České republice. Snaha o vysokou kvalitu odborných služeb byla doplněna cílem zajištění úplné komplexnosti v daných specializovaných programech.

Díky vysoké koncentraci moderního diagnostického a léčebného vybavení a díky kvalitním týmům se nemocnice v průběhu uplynulých let stala skutečně unikátním centrem, řešícím komplexně péči o nemocné s cévními chorobami, ať již v oblasti kardiovaskulárních oborů či v oblasti klinických neurověd. Nemocnice je dnes připravena aplikovat nejnovější metody z oblasti stereotaxe a robotizace a přinést do českého prostředí další novinky v oblastech minimálně invazivních léčebných metod.

Nespornou zásluhu na úspěšnosti tohoto procesu mají všichni zaměstnanci nemocnice, spolu s managementem v čele s předchozím dlouholetým ředitelem MUDr. Oldřichem Šubrtem.

V roce 2006 pokračovala Nemocnice Na Homolce v naplňování vize specializované evropské nemocnice. Předání pravomocí novému managementu šlo ruku v ruce se snahou co nejlépe naplňovat potřeby pacientů. Za ně nadále považujeme v první řadě vysokou kvalitu péče. Reálnému naplnění tohoto cíle předchází posilování důvěry pacientů ke zdravotníkům, následování akreditačních standardů a udržení ekonomické stability.

Souhrnné výsledky hospodaření nemocnice za loňský rok se podobají číslům z let předešlých. Nemocnice dosáhla 55 milionů korun zisku po zdanění a poprvé úspěšně atakovala třímiliardovou hranici obratu. Výše zisku (rentabilita 1.9%) je kompromisem mezi poskytnutím maxima péče co největšímu počtu pacientů a snahou zabezpečit budoucnost nemocnice ve smyslu zajištění prostředků pro motivaci zaměstnanců i získání zdrojů na další zavádění nových metod v českém zdravotnictví.

Díky dobrým ekonomickým výsledkům mohla průměrná mzda zaměstnanců Nemocnice Na Homolce dosáhnout v uplynulém roce 32 928 Kč oproti 24 292 Kč průměru v ostatních českých nemocnicích.



V roce 2006 Nemocnice Na Homolce hospitalizovala 17992 pacientů, bylo zde provedeno 14 431 operací. Průměrná ošetrovací doba byla 6,1 dne, využití lůžek se pohybovalo ve výši 89 %. Celkový počet výkonů se již druhým rokem stabilizoval. Přesto se podařilo zvýšit přidanou hodnotu pacientům v podobě 8% nárůstu produkce, a to při léčbě závažnějších a komplikovanějších diagnóz za dostupný objem finančních prostředků.

Vědomi si obecného nedostatku zdrojů, pracujeme intenzivně na tvorbě klinických protokolů neboli řízení průchodu každého pacienta nemocnicí s cílem léčit kvalitně za odpovídající cenu. Pokud mezinárodní akreditace JCI nepovolí kompromis v kvalitě poskytované péče a používání metod lege artis, pak klinické protokoly vytváří tlak na odstranění nadbytečných úkonů zatěžujících pacienta eticky i ekonomicky a zároveň umožní použití optimální kombinace lékařského umu, přístrojů a spotřebovaných materiálů. Budoucnost ve zdravotní péči je v profesionalizaci taktéž nezdravotnických služeb, které sice přímo neléčí, ale bez nichž dobře léčit nelze. Kromě klinických protokolů sem patří podpora rozhodování, úzká návaznost měřených klíčových indikátorů na osobní motivaci zdravotníků či zajištění dostupnosti dokumentace pacientovi a zdravotníkům.

Základní cíl pro činnost Nemocnice Na Homolce spatřuji i do budoucna v zabezpečení vysoce kvalitní specializované péče, která je poskytována s maximálními ohledy na potřeby pacientů a současně je efektivní v míře nákladů, které vyžaduje.



MUDr. Vladimír Dbalý

ředitel Nemocnice Na Homolce

# Vedení a orgány nemocnice

## VEDENÍ A ORGÁNY NEMOCNICE

### VEDENÍ NEMOCNICE V ROCE 2006

Ředitel

MUDr. Oldřich Šubrt, CSc., MBA (1. 1. 2006 – 14. 9. 2006)

MUDr. Vladimír Dbalý (pověřený MZ ČR 15. 9. 2006 – 30. 11. 2006,  
jmenovaný na základě veřejného výběrového řízení MZ ČR od 1. 12. 2006 a dále)

Náměstek ředitele pro léčebně preventivní péči

MUDr. Milan Ročeň

Ekonomicko-obchodní náměstek

Ing. Pavel Brůna

Personální náměstek

Ing. Pavel Chyňa

Náměstek pro vnitřní audit a kontrolu

Ing. Iva Rechová

Provozně-technický náměstek

Ing. Jan Kapal

Hlavní sestra

Libuše Budská

### DOZORČÍ RADA (1. 1. 2006 – 4. 7. 2006)

Předseda

Ing. Milan Fafejta

Místopředseda

doc. RNDr. Eliška Jelínková, CSc.

Členové

Ing. Martin Kocourek

Ing. Arch. Jan Polák

Ing. Petr Sláma

PhDr. Miroslava Ouředníková

MUDr. Pavel Henyš

Libuše Budská

VEDENÍ NEMOCNICE V ROCE 2007 (K 1. 1. 2007)



**MUDr. Vladimír Dbalý**

Ředitel



**MUDr. Michal Toběrný**

Náměstek ředitele pro léčebně  
preventivní péči



**MUDr. Petr Kolouch**

Náměstek pro kvalitu, bezpečnost  
a akreditaci



**Ing. Pavel Brůna**

Ekonomicko-technický náměstek

# Organizační struktura

(k 31. 12. 2006)

Dozorčí rada

Ředitel

## Úsek ředitele

Sekretariát ředitele

Nemocniční lékárna

Oddělení informatiky

Hardware  
Software  
Referát analytiky  
Referát odborných informací

Oddělení PR a komunikace

Referát komunikace  
Referát produkce a propagace

Referáty

Právní  
Řízení kvality  
BOZP  
PO a tísňový plán

## Úsek léčebné a preventivní péče

Náměstek pro LPP

Nemocniční hygienik

## Lůžková část

**Neuroprogram**  
Neurochirurgie  
Neurologie  
Stereotaktická a radiační neurochirurgie

**Kardiovaskulární program**  
Cévní chirurgie  
Kardiologie  
Kardiochirurgie

**Program všeobecné léčebné péče**  
Všeobecná chirurgie  
Gynekologie  
Interna  
ORL  
ARO

## Úsek vnitřního auditu a kontroly

Náměstek pro vnitřní audit a kontrolu

Dodržovací audit  
Vnitřní audit  
Finanční kontrola

## Ambulantní část

Neurochirurgie  
Neurologie  
Stereotaktická a radiační neurochirurgie  
Cévní chirurgie  
Kardiologie  
Kardiochirurgie  
Všeobecná chirurgie  
Gynekologie  
Interna  
ORL  
Klinická onkologie  
Nefrologie  
Oční  
Dětské a dorostové  
Stomatologie  
Kožní  
Alergologie a klinická imunologie  
Psychiatrie

Úsek ekonomicko-obchodní	Úsek provozně-technický	Úsek personální	Úsek lázeňské péče
Ekonomicko-obchodní náměstek	Provozně-technický náměstek	Personální náměstek	Náměstek pro lázeňskou péči
Oddělení	Oddělení	Oddělení zaměstnaneckých záležitostí	Oddělení
Ekonomické Finanční účtárna Controlling Odd. ekonomiky zdravotní péče Odd. revizí a smluvních vztahů Analytické Operativní evidence majetku Oddělení marketingu odborných programů Oddělení projektů	Hospodářská správa MTZ a sklady Stravování Autodoprava Automatický dopravní systém Energetika a vodní hosp. Údržba Technická a inspekční činnost Technické řízení provozu Zdravotnická technika Ubytování	Specialista odměňování Specialista náboru a výběru Specialista vzdělávání a rozvoje	Provozní Obchodní a ubytovací Ekonomické Zdravotnické Personalista
Společné vyšetřovací a léčebné složky	Další zdravotnická pracoviště	Útvar hlavní sestry	
Klinická biochemie, hematologie a imunologie Klinická mikrobiologie a antibiotická stanice Radiodiagnostické oddělení Nukleární medicína/PET centrum Patologie Centrální sterilizace a hygiena Rehabilitace a revmatologie	Hemodialyzační středisko Operační sály Závodní lékař Oddělení lékařské fyziky	Centrální kartotéka Centrální příjem hospitalizovaných Kartotéka dětského oddělení Referát informací	

# Organizační struktura

(k 1. 1. 2007)

Ředitel		
Úsek ředitele	Úsek pro léčebnou a preventivní péči	Úsek pro kvalitu, bezpečnost a akreditaci
Sekretariát ředitele	Náměstek pro LPP	Náměstek pro kvalitu, bezpečnost a akreditaci
Nemocniční lékárna	Oddělení biomedicínského inženýrství	Oddělení
Personální odbor	Odbor lázeňské péče	Kontroly kvality Dokumentace a archivace Lékařské fyziky Informatiky Nemocniční hygienik Technik BOZP Technik PO a KM
Odbor vnitřního auditu a kontroly		
Oddělení smluvních vztahů a revizí		
Oddělení PR a komunikace		
Právní oddělení		
Oddělení marketingu		
	Lůžková část	Ambulantní část
	<p>Neuroprogram Neurochirurgie Neurologie Stereotaktická a radiační neurochirurgie</p> <p>Kardiovaskulární program Cévní chirurgie Kardiologie Kardiochirurgie</p> <p>Program všeobecné léčebné péče Všeobecná chirurgie Gynekologie Interna ORL ARO</p>	<p>Neurochirurgie Neurologie Stereotaktická a radiační neurochirurgie Cévní chirurgie Kardiologie Kardiochirurgie Všeobecná chirurgie Gynekologie Interna ORL Klinická onkologie Nefrologie Oční Dětské a dorostové Stomatologie Kožní Alergologie a klinická imunologie Psychiatrie</p>

#### Úsek ekonomicko-technický

Ekonomicko-technický náměstek

#### Odbor technicko-provozní

Hospodářská správa  
MTZ a sklady  
Stravování  
Autodoprava  
Automatický dopravní systém  
Energetika a vodní hosp.  
Údržba  
Technická a inspekční činnost  
Technické řízení provozu  
Investiční oddělení  
Úbytování

#### Odbor ekonomicko-obchodní

Finanční účtárna  
Oddělení controlling  
Oddělení ekonomiky zdravotní péče  
Analytické oddělení  
Oddělení řízení projektů  
Obchodní oddělení

#### Společné vyšetřovací a léčebné složky

Klinická biochemie, hematologie a imunologie  
Klinická mikrobiologie a antibiotická stanice  
Radiodiagnostické oddělení  
Oddělení nukleární medicíny/PET centrum  
Patologie  
Rehabilitace a revmatologie

#### Další zdravotnická pracoviště

Hemodialyzační středisko  
Centrální operační sály a centrální sterilizace  
Centrum robotické chirurgie  
Závodní lékář

#### Útvar hlavní sestry

Vrchní sestra polikliniky  
Vrchní sestry lůžkových oddělení  
Úsekové sestry na odděleních bez vrchní sestry  
Asistent metabolické ambulance  
Laboranti, fyzioterapeuti a ostatní zdravotnický personál

# Profil Nemocnice Na Homolce

## SPECIALIZOVANÉ PRACOVISŤE

s celostátní působností pro kardiovaskulární a neurochirurgickou léčebnou péči

### NEUROLOGICKO-NEUROCHIRURGICKÝ PROGRAM

Komplexní péče pro pacienty s onemocněním či poraněním centrálního a periferního nervového systému a s onemocněním či poraněním páteře. Tři samostatná pracoviště programu nabízejí plné spektrum péče od diagnostických služeb a konzervativní terapie přes komplexní neurochirurgickou operativu včetně radiochirurgie a stereotaktické chirurgie až po moderní metody intervenční neuroradiologie. Součástí péče je návazná rehabilitace a trvalá dispenzarizace nemocných.

- Neurologické oddělení
- Neurochirurgické oddělení
- Oddělení stereotaktické a radiační neurochirurgie

### KARDIOVASKULÁRNÍ PROGRAM

Komplexní péče pro pacienty s onemocněním kardiovaskulárního systému, tedy srdce a cév. Tři samostatná pracoviště programu jsou zaměřena na komplexní diagnostiku a konzervativní léčbu, a dále pak na chirurgickou léčbu srdečních a cévních onemocnění včetně intervenčních radiologických zákroků. Součástí péče je rehabilitace pro pacienty s chorobami oběhové soustavy a dispenzarizace indikovaných skupin nemocných.

- Kardiologické oddělení
- Oddělení cévní chirurgie
- Kardiochirurgické oddělení

### PROGRAM VŠEOBECNÉ LÉČEBNÉ PÉČE

Komplexní nabídka všeobecné zdravotní péče se službami rozsáhlé polikliniky a na ni navazujícím lůžkovým zázemím. Čtyři samostatná lůžková pracoviště tohoto programu nabízí pacientům spektrum moderních diagnostických a léčebných metod v oborech interního lékařství a chirurgie, s důrazem na minimálně invazivní operativu. Jsou úzce propojeny s rozsáhlými ambulantními službami jednotlivých odborných ordinací.

- Interní oddělení
- Chirurgické oddělení
- Oddělení gynekologie a minimálně invazivní terapie
- Oddělení ORL/Chirurgie hlavy a krku



## Základní údaje

	k 31. 12. 2005	k 31. 12. 2006	změna
Zaměstnanci	1 623	1 706	105 %
Lůžka	357	357	100 %
Počet hospitalizovaných pacientů	14 773	14 621	99 %
Počet operací	14 613	14 431	99 %
Počet ambulantních vyšetření	1 105 868	1 140 588	103 %

## Počty hospitalizací

	k 31. 12. 2005	k 31. 12. 2006	změna
Neurologicko-neurochirurgický program	4 505	4 461	99 %
Kardiovaskulární program	8 003	7 700	96 %
Program všeobecné léčebné péče	6 358	6 492	102 %
Celkem	18 128	17 922	99 %

## Lůžkový fond k 31. 12. 2006

	lůžka JIP	Celkem	Podíl %
Neurologicko-neurochirurgický program	26	106	30 %
Kardiovaskulární program	67	147	41 %
Program všeobecné léčebné péče	39	104	29 %
Celkem	132	357	100 %

## Úmrtnost 2000–2006

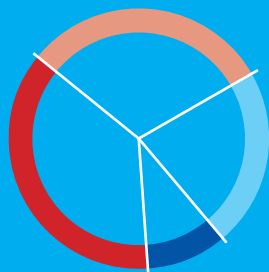
	2000	2001	2002	2003	2004	2005	2006
NNH	1,9 %	2,2 %	2,1 %	1,6 %	1,6 %	1,5 %	1,5 %
Neurologie	2,2 %	2,3 %	2,2 %	3,7 %	1,9 %	1,8 %	1,4 %
Neurochirurgie	1,7 %	2,1 %	1,5 %	1,5 %	1,7 %	1,9 %	1,3 %
OSRN	0,0 %	0,1 %	0,1 %	0,3 %	0,0 %	0,0 %	0,0 %
Kardiologie	1,4 %	1,7 %	1,4 %	1,2 %	1,0 %	1,0 %	0,8 %
Kardiochirurgie			3,2 % *	2,5 %	3,0 %	2,4 %	3,1 %
Cévní chirurgie	2,5 %	3,4 %	2,3 %	2,2 %	2,1 %	2,3 %	2,3 %
Interna	4,2 %	4,3 %	3,2 %	3,0 %	4,0 %	4,7 %	5,0 %
Chirurgie	1,2 %	1,1 %	0,5 %	0,2 %	0,5 %	0,1 %	0,1 %
Gynekologie	0,0 %	0,0 %	0,0 %	0,0 %	0,0 %	0,0 %	0,0 %
ORL	0,4 %	0,1 %	0,6 %	0,2 %	0,0 %	0,0 %	0,1 %

\* Za období květen 2002 – březen 2003

## Původ hospitalizovaných pacientů v roce 2006 v %

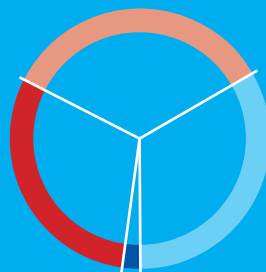
### Neurologicko-neurochirurgický program

■ Praha	37
■ Středočeský kraj	31
■ Čechy	22
■ Morava	10



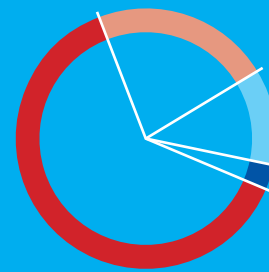
### Kardiovaskulární program

■ Praha	30
■ Středočeský kraj	34
■ Čechy	33
■ Morava	2

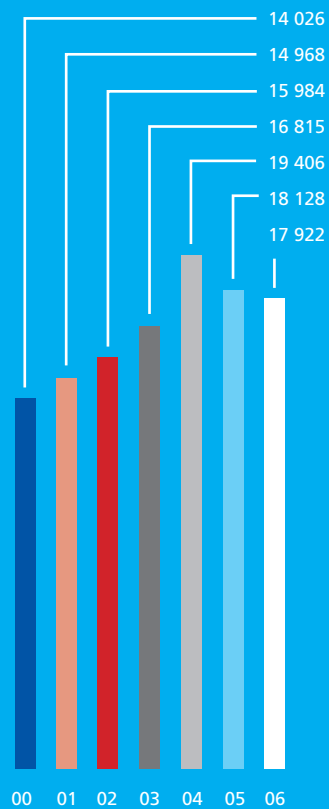


### Program všeobecné léčebné péče

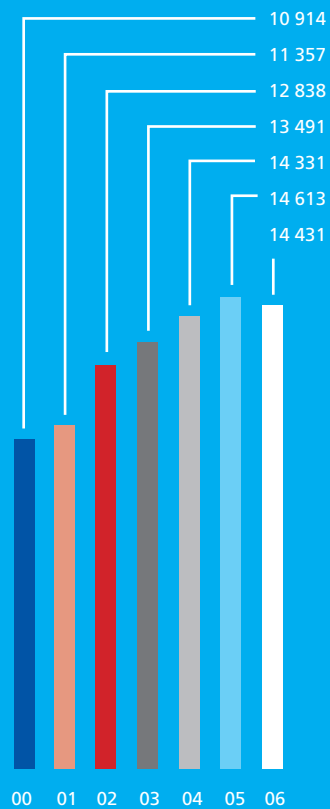
■ Praha	63
■ Středočeský kraj	22
■ Čechy	12
■ Morava	3



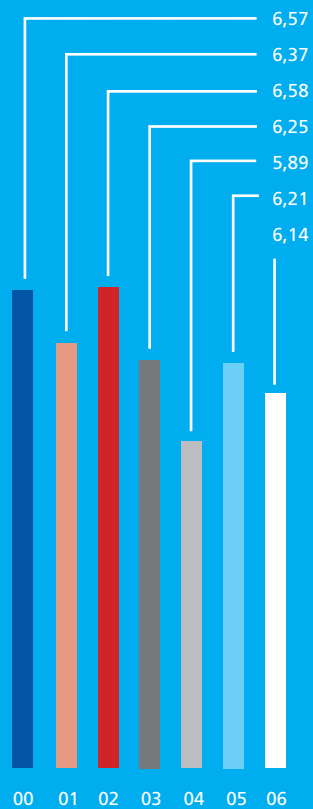
Počet hospitalizací 2000–2006



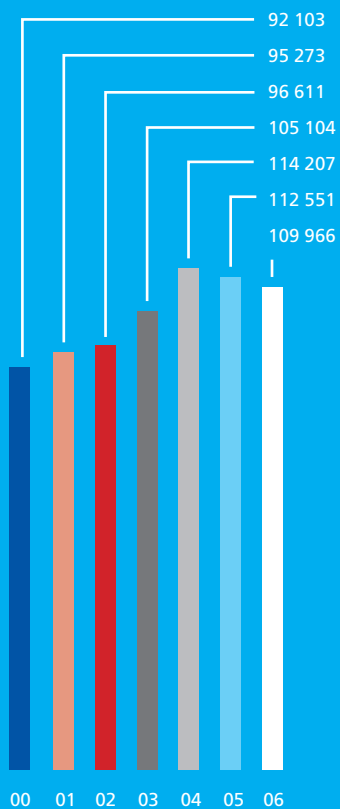
Počet operací (včetně jednodenní chirurgie) 2000–2006



Průměrná ošetrovací doba 2000–2006

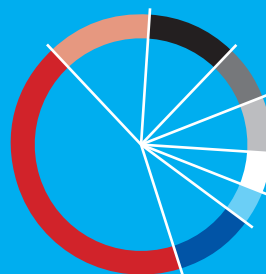


Počet ošetřovacích dnů  
2000–2006



Přehled hospitalizačních diagnóz v roce 2006

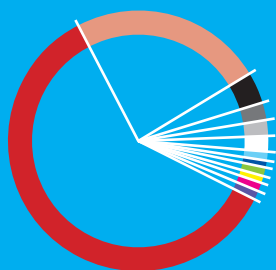
Název diagnózy	Podíl
Nemoci oběhové soustavy	43 %
Novotvary	13 %
Nemoci svalové a kosterní soustavy a pojivové tkáně	11 %
Nemoci močové a pohlavní soustavy	7 %
Nemoci trávicí soustavy	7 %
Nemoci nervové soustavy	5 %
Nemoci dýchací soustavy	4 %
Ostatní diagnózy nezařazené do výběru	10 %



## Ambulantní péče 2006

### Původ pacientů

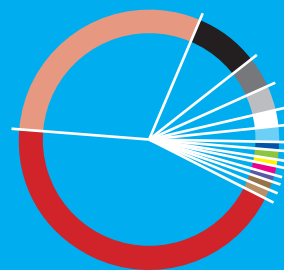
■ HI. m. Praha	60 %
■ Středočeský kraj	24 %
■ Ústecký kraj	4 %
■ Jihočeský kraj	2 %
■ Liberecký kraj	2 %
■ Karlovarský kraj	2 %
■ Plzeňský kraj	1 %
■ Královéhradecký kraj	1 %
■ Vysočina	1 %
■ Pardubický kraj	1 %
■ Moravskoslezský kraj	1 %
■ Jihomoravský kraj	1 %
■ Zlínský kraj	0 %
■ Olomoucký kraj	0 %



## Hospitalizační péče 2006

### Původ pacientů

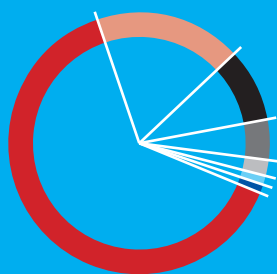
■ HI. m. Praha	44 %
■ Středočeský kraj	30 %
■ Ústecký kraj	8 %
■ Liberecký kraj	4 %
■ Karlovarský kraj	3 %
■ Plzeňský kraj	2 %
■ Královéhradecký kraj	2 %
■ Moravskoslezský kraj	1 %
■ Pardubický kraj	1 %
■ Vysočina	1 %
■ Jihočeský kraj	1 %
■ Jihomoravský kraj	1 %
■ Zlínský kraj	1 %
■ Olomoucký kraj	1 %



## Ambulantní péče 2006

Zdravotní pojišťovna

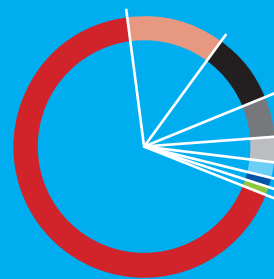
111 VZP ČR, Praha	63 %
207 OZP bank a pojišťoven, Praha	18 %
211 ZP Ministerstva vnitra, Praha	9 %
201 Vojenská ZP ČR, Praha	5 %
217 ZP METAL ALIANZE	2 %
222 Česká národní ZP Praha	1 %
209 ZZP ŠKODA, Mladá Boleslav	1 %
Ostatní (Cizinci + samoplátcí)	0 %
205 Hutnická pojišťovna, Ostrava	0 %
213 Bratrská pokladna, Ostrava	0 %



## Hospitalizační péče 2006

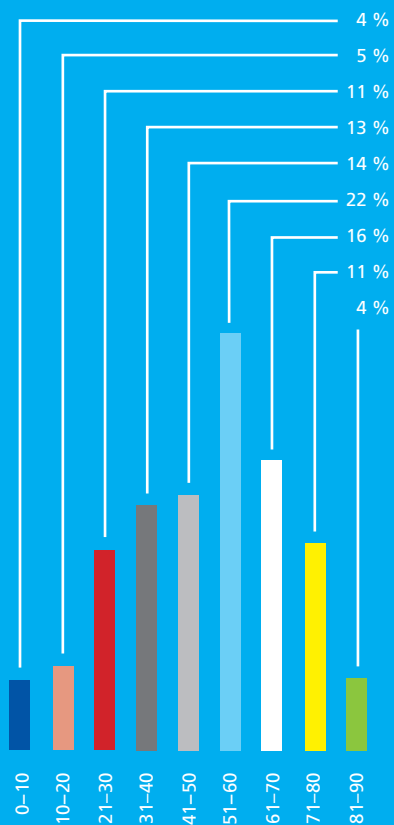
Zdravotní pojišťovna

111 VZP ČR, Praha	67 %
207 OZP bank a pojišťoven, Praha	12 %
211 ZP Ministerstva vnitra, Praha	9 %
201 Vojenská ZP ČR, Praha	5 %
217 ZP METAL ALIANZE	3 %
222 Česká národní ZP Praha	2 %
Ostatní (Cizinci + samoplátcí)	1 %
209 ZZP ŠKODA, Mladá Boleslav	1 %
213 Bratrská pokladna, Ostrava	0 %
205 Hutnická pojišťovna, Ostrava	0 %



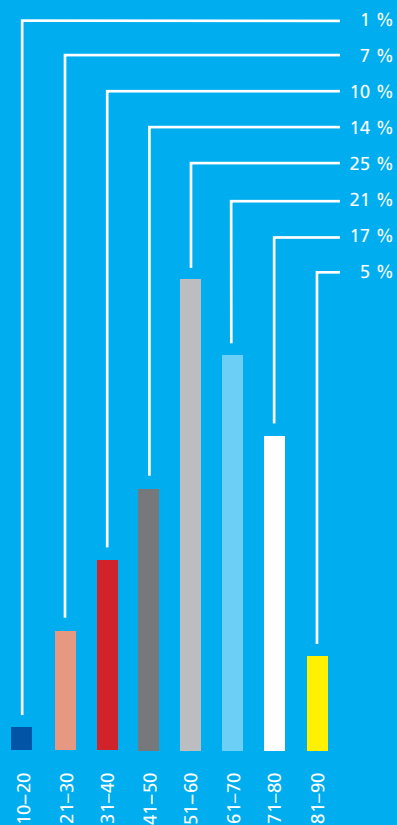
## Ambulantní péče 2006

Věková struktura



## Hospitalizační péče 2006

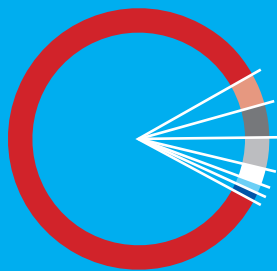
Věková struktura





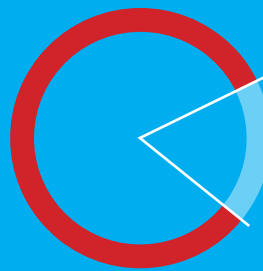
### Doporučení k přijetí k hospitalizaci

■ Jiný ošetřující lékař	84 %
■ Jiné oddělení	4 %
■ Jiné zařízení	4 %
■ Lékař RZP	4 %
■ Praktický lékař	2 %
■ Lékař LSPP	1 %
■ Ostatní	1 %



### Typ přijetí k hospitalizaci

■ Plánované	82 %
■ Neodkladné	18 %



## Nemocnice Na Homolce v porovnání s ČR

### Využití lůžek v % 2000–2006

	NNH	ČR
2006	89	78
2005	90	79
2004	92	79
2003	91	73
2002	93	76
2001	92	75
2000	88	74

### Průměrná ošetrovací doba ve dnech 2000–2006

	NNH	ČR
2006	6,1	7,9
2005	6,2	8,0
2004	5,9	8,1
2003	6,3	8,1
2002	6,6	8,4
2001	6,4	8,5
2000	6,6	8,6

## Události roku 2006

### DUBEN

- MZ ČR převedlo zrušenou lázeňskou léčebnu Mánes Karlovy Vary a veškerý majetek státu, s nímž byla příslušna hospodařit, včetně závazků a pohledávek, na státní příspěvkovou organizaci Nemocnice Na Homolce.

### KVĚTEN

- Zavedení systému detekce bakteriálních infekcí pomocí DNA.

### ZÁŘÍ

- MUDr. Oldřich Šubrt, CSc., MBA rezignoval z vlastního rozhodnutí na funkci ředitele Nemocnice Na Homolce.
- Do doby veřejného výběrového řízení byl funkcí ředitele Nemocnice Na Homolce pověřen z rozhodnutí MZ ČR MUDr. Vladimír Dbalý, primář Neurochirurgického oddělení nemocnice.
- Zahájení stavebních prací na novém elektrofyziologickém a katetrizačním komplexu, který bude jako první v ČR vybaven systémem srdeční magnetické navigace NIOBE.
- Otevření Programu komplexní léčby onemocnění čelistního kloubu.

### ŘÍJEN

- **Roční výročí provozu prvního českého Centra robotické chirurgie v Nemocnici Na Homolce.**  
Robotický operační sál sloužil v uplynulém roce oborům obecná chirurgie, urologie, gynekologie a cévní chirurgie. Od října 2005 do 31. 12. 2006 bylo roboticky operováno celkem 175 pacientů, z toho v roce 2006 činil počet pacientů 149. Robotické operační systémy zvyšují přesnost, kontrolu a zručnost provedení chirurgického zákroku na úroveň, která není dosažitelná pouhým lidským faktorem. Zároveň umožňují chirurgovi provádět takové typy minimálně invazivních operací, které nejsou proveditelné s použitím dosud existujících technologií. Pro pacienta představují robotické operační systémy dosažení nejvyšší možné bezpečnosti operace. Centrum robotické chirurgie Nemocnice Na Homolce plní funkci národního i mezinárodního školicího centra pro robotickou chirurgii.

### LISTOPAD

- Dokončení přestavby kardiochirurgické pooperační a resuscitační péče se zvětšenou lůžkovou kapacitou.

### PROSINEC

- MUDr. Vladimír Dbalý byl na základě výsledků veřejného výběrového řízení jmenován ministrem zdravotnictví ČR do funkce ředitele Nemocnice Na Homolce.
- Vánoční koncert operní pěvkyně Dagmar Peckové pro partnery a zaměstnance Nemocnice Na Homolce se konal ve Vinohradském divadle.

## Personální a sociální politika

Personální oblast byla v roce 2006 charakterizována stabilitou všech činností vykonávaných v Nemocnici Na Homolce. Procesy v oblasti lidských zdrojů, akreditované v předchozím roce, byly realizovány v souladu s přijatými standardy kvality.

**Vývoj zaměstnanosti** byl ovlivněn rozhodnutím Ministerstva zdravotnictví ČR, na základě kterého byla s účinností od 1. 4. 2006 převedena do struktury Nemocnice na Homolce Lázeňská léčebna Mánes se sídlem v Karlových Varech. Největší personální změnou bylo rozhodnutí dlouholetého úspěšného ředitele Nemocnice Na Homolce MUDr. Oldřicha Šubrta, CSc., MBA, o ukončení svého působení v nemocnici ke 14. 9. 2006. Novým ředitelem nemocnice byl v závěru roku jmenován MUDr. Vladimír Dbalý. **V roce 2006 zaměstnávala Nemocnice Na Homolce 1 706 zaměstnanců (průměrný přepočtený stav), což je nárůst 5 % oproti roku 2005. Fluktuace zaměstnanců dosáhla hodnoty 4,8 %, což charakterizuje vysokou stabilitu zaměstnanců.**

**Vývoj platů** zachoval v roce 2006 vzestupný trend, podložený efektivitou vykonávaných činností a dodržením rozpočtovaných nákladů v jednotlivých oblastech. Zachován zůstal motivační charakter odměňování s vazbou na dosažené ekonomické výsledky při dodržení standardů kvality při výkonu činnosti. **Na platy zaměstnanců bylo v roce 2006 v Nemocnici Na Homolce vynaloženo 675 602 121 Kč. Průměrný plat vzrostl oproti roku 2005 o 9,9 % a dosáhl výše 33 001 Kč.**

**Sociální program** je kryt prostředky z Fondu kulturních a sociálních potřeb vytvářeného zaměstnavatelem. Prostředky jsou směřovány na uspokojení sociálních, vzdělávacích, zdravotních, sportovních a kulturních potřeb zaměstnanců. **V roce 2006 bylo z FKSP v souladu se zněním platné Kolektivní smlouvy vydáno 15,6 mil. Kč.**

Podrobné personální a platové údaje za rok 2006 v jednotlivých kategoriích zaměstnanců jsou uvedeny v následující tabulce.

## Personální a platové údaje za rok 2006

NNH	lékaři			farmaceuti	všeobecné sestry § 5
	primáři	lékaři (14)	lékaři (11-13)		
vyplacené mzdy celkem (Kč)	23 007 460	157 317 712	42 960 151	3 629 622	233 422 198
průměr. přepočt. počet zaměstn.	18,00	166,86	62,93	5,46	718,52
průměrný plat (Kč)	106 516	78 568	56 889	55 397	27 072
fluktuační (%)	0,00	1,35	4,88	16,85	4,83

## Personální a platové údaje za rok 2006 – pokračování

ZP nelékaři § 7-21	ZP nelékaři § 22-28	ZP nelékaři § 29-42	JOP nelékaři § 43	THP		dělníci	celkem
				management	ostatní		
39 467 362	16 826 610	41 328 137	3 068 486	7 752 335	72 695 834	34 126 214	675 602 121
110,81	42,20	180,33	5,48	8,58	232,01	154,85	1 706,03
29 681	33 228	19 098	46 662	75 295	26 111	18 365	33 001
2,53	5,14	9,11	13,69	3,38	1,90	4,64	4,76

Lékaři, farmaceuti v souladu se zákonem č. 95/2004 Sb.

Ostatní zdravotničtí pracovníci v souladu se zákonem č. 96/2004 Sb.

§ 5,6 – všeobecné sestry, porodní asistentky

§ 7-21 – RDG asistenti, zdrav. laboranti, nutriční terapeuti, farmaceut. Asistenti

§ 22-28 – VŠ nelékaři se specializovanou způsobilostí (klin. psycholog, biochem. inž., RDG fyzik ...) a fyzioterapeuti

§ 29-42 – ošetřovatelky, sanitáři, řidiči sanit. vozidel

§ 43 – jiní odborní pracovníci nelékaři bez specializované způsobilosti

Management NNH, vč. ředitele – náměstci a ved. zaměstnanci přímo podřízeni řediteli

Kvalita





# Přehled činnosti klinických programů

## NEUROLOGICKO-NEUROCHIRURGICKÝ PROGRAM (NEUROPROGRAM)

### NEUROLOGICKÉ ODDĚLENÍ

**Primář MUDr. Miroslav Kalina**

Oddělení se zaměřuje na diagnostiku a nechirurgickou léčbu onemocnění mozku, míchy, periferních nervů a svalového aparátu včetně speciální elektrofyziologické a ultrazvukové diagnostiky. Pro tuto oblast poskytuje komplexní ambulantní a lůžkovou péči. Součástí oddělení je [Epileptologické centrum](#) se specializovanou ambulantní a lůžkovou péčí o pacienty postižené epilepsií. Zahrnuje dvě epileptologické poradny a epileptologickou monitorovací jednotku (EMU), která provádí mimo jiné dlouhodobé monitorování a výběr nemocných k epileptochirurgické léčbě a poskytuje superkonziliární služby neurologickým pracovištím České republiky. V roce 2006 prošlo EMU v rámci hospitalizací 256 nemocných, z toho 11 nemocných mělo monitoraci z invazivně zavedených elektrod a 36 nemocných bylo indikováno k epileptochirurgickému výkonu. Významným pokrokem je rutinní provádění stereotaktických termolézí, což je světová priorita. Péče o pacienty s epilepsií se vyznačuje výrazně interdisciplinární spoluprací napříč neurovědními obory v nemocnici a spolu s Neurologickým oddělením se na ní dále tradičně podílela Neurochirurgické oddělení, Oddělení stereotaktické a radiační neurochirurgie, Radiodiagnostické oddělení a Oddělení nukleární medicíny/PET centrum. Nemocnice Na Homolce je jedno ze tří největších epileptologických a epileptochirurgických center v České republice s největším počtem odoperovaných pacientů.

[Specializovaná jednotka intenzivní péče](#) pro léčbu akutních a velmi těžkých neurologických stavů je zároveň školicím postgraduálním centrem pro neurologickou intenzivní péči. V roce 2006 bylo v rámci hospitalizací na intenzivní péči provedeno 11 intraarteriálních trombolýz a 16 intravenózních trombolýz, což představuje významný nárůst oproti roku 2005. Počet nemocných v nejtěžších stavech se selháváním vitálních funkcí se stabilizoval.

Součástí ambulantní péče je kromě ambulancí pro obecně neurologicky nemocné také [neurovaskulární ambulance a spinální poradna](#), která se podílí na indikacích operací páteřního kanálu, a dále [laboratoř evokovaných potenciálů, elektromyografické laboratoře a transkraniální dopplerovská ultrasonografie](#).

V dubnu 2006 byla zahájena činnost [Centra pro poruchy spánku](#) včetně spánkové laboratoře, která umožňuje provádět spánkovou polygrafii s kapacitou dvou monitorovaných lůžek. Do konce roku 2006 bylo v Centru pro poruchy spánku hospitalizováno 176 pacientů.

Neurologické oddělení se v roce 2006 podílelo na řešení 3 grantových projektů.



## Základní údaje

Počet lůžek	33
standardní	27
intenzivní	6
Počet lékařů	14
Počet všeobecných sester	47
Počet ambulantních vyšetření	18 798
Počet hospitalizací	1 477
Počet ošetrovacích dnů	9 483
standardní	7 658
intenzivní	1 825
Využití lůžek (v %)	80,76
standardní	79,67
intenzivní	85,68
Průměrná ošetrovací doba (ve dnech)	6,42
standardní	5,51
intenzivní	8,08

## NEUROCHIRURGICKÉ ODDĚLENÍ

### Primář MUDr. Vladimír Dbalý

Neurochirurgické oddělení se v roce 2006 zaměřilo na další rozvoj komplexní diagnostiky, chirurgické léčby a následné péče o nemocné s chorobami centrální a periferní nervové soustavy tak, aby poskytovalo komplexní a bezpečné služby, které zlepšují kvalitu života nemocných.

Péče o pacienty probíhala tradičně v rámci čtyř klíčových oblastí, kterými jsou [programy neuroonkologický, neurovaskulární, pileptochirurgický a spinální](#). Celkový počet operací se v roce 2006 navýšil na 2 115 výkonů. Celkově bylo hospitalizováno 2 128 nemocných a ambulantně ošetřeno 11 240 pacientů. Úmrtnost operovaných pacientů činila v roce 2006 0,14 %.

V [Neuroonkologickém programu](#) se kromě standardní, zpravidla kombinované terapie nemocných, nadále rozvíjelo několik experimentálních projektů, a to především spolupráce na TTF projektu (léčba zhoubných primárních mozkových nádorů magnetickým polem). Tímto způsobem bylo v Nemocnici Na Homolce jako první na světě léčeno celkově 16 nemocných a Neurochirurgické oddělení bylo přizváno k mezinárodní spolupráci a k prezentaci výsledků v USA, kde uvedená metoda získala FDA oprávnění a je nyní připravována jako multicentrická randomizovaná mezinárodní studie s hlavním centrem v Nemocnici Na Homolce. V roce 2006 se nadále intenzivně rozvíjelo využití peroperační navigace a funkční navigace u mozkových operací v rámci pracoviště Centre of excellence v navigované neurochirurgii pro ČR a země východoevropského regionu. Z důvodů dalšího zkvalitnění peroperační diagnostiky u nádorových onemocnění byl v roce 2006 zahájen projekt vybavení operačních sálů peroperační MRI.

V rámci [Neurovaskulárního programu](#) pokračovalo Neurochirurgické oddělení v roce 2006 v trendu centralizovat v Nemocnici Na Homolce pacienty s onemocněním intrakraniálních cév, s možností kombinované terapie těchto onemocnění otevřenou či endovaskulární cestou. Nemocným s těmito potenciálně život ohrožujícími stavy je věnována nepřetržitá 24 hodinová péče týmu zkušených odborníků.

V [Epileptochirurgickém programu](#) patří Neurochirurgické oddělení Nemocnice Na Homolce mezi největší centra v rámci České republiky. Ve spolupráci s Neurologickým oddělením, pracovištěm Leksellova gama nože, Radiodiagnostickým oddělením a PET centrem se stabilizoval počet indikovaných a operovaných pacientů na 30–40 ročně a celkový počet nemocných s farmakorezistentní epilepsií zde operovaných dosáhl již počtu kolem 240 nemocných. U operovaných pacientů se uplatňovaly jak resekční výkony, prováděné standardně navigační technikou, tak stimulační léčba (aplikace vagových stimulátorů).

Ve spolupráci s ARO oddělením se nadále rozvíjela léčba bolesti (neurostimulační míšní techniky).

V rámci [Spinálního programu](#) se Neurochirurgické oddělení Nemocnice Na Homolce řadí mezi nejúspěšnější a nejaktivnější centra v České republice. Operativa pokrývá celý rozsah páteře s využitím všech přístupových cest jak u onemocnění degenerativních, tak u traumat a onkologických pacientů při preferenci tzv. „minimálně invazivní“ spondylochirurgie s využitím navigovaných či transkutánních technik. Neurochirurgické oddělení Nemocnice Na Homolce je Centre of Excellence v neurochirurgii dynamické stabilizace krční páteře (Bryan, Prestige, Prospace) pro ČR a země východoevropského regionu.

Na Neurochirurgickém oddělení byly v roce 2006 řešeny 2 grantové projekty.

### Základní údaje

Počet lůžek	65
standardní	45
intenzivní	8
intermediální	12
Počet lékařů	17
Počet všeobecných sester	85
Počet ambulantních vyšetření	11 240
Počet hospitalizací	2 115
Počet ošetřovacích dnů	20 165
Využití lůžek (v %)	90,88
Průměrná ošetřovací doba (ve dnech)	9,54

### Rozložení operačních výkonů

Mozkové nádory	209
Cévní mozková onemocnění	121
Spinální onemocnění vč. nádorů	1 191
Traumata	70
Epileptochirurgie	38
Ostatní	486
<b>Celkem</b>	<b>2 115</b>

### Počet operačních výkonů

2000	2001	2002	2003	2004	2005	2006
1 744	1 837	1 930	1 974	2 203	2 107	2 115

## ODDĚLENÍ STEREOTAKTICKÉ A RADIAČNÍ NEUROCHIRURGIE

**Primář MUDr. Roman Liščák, CSc.**

Klinická činnost oddělení se zaměřuje na neinvazivní radiochirurgickou léčbu některých typů mozkových nádorů, mozkových cévních malformací či funkčních mozkových onemocnění pomocí [Leksellova gama nože](#) a dále na stereotaktickou a funkční neurochirurgii. Ambulantní část zajišťuje konzultační a následnou péči o neurochirurgické pacienty oddělení a dále specializovanou oftalmologickou, neurofyzilogickou a neurologickou péči.

V roce 2006 dosáhl počet pacientů léčených na oddělení 870 nemocných. Celkový počet zákroků na oddělení dosáhl počtu 976 (ozáření Leksellovým gama nožem a další operační výkony). U 10 pacientů byly provedeny implantace neurostimulátorů. Ve skladbě pacientů oddělení přetrvává malý počet nemocných ze Slovenské republiky (12 pacientů v roce 2006). Mezi pacienty, ozářené Leksellovým gama nožem, patřili v roce 2006 již tradičně nemocní z Ukrajiny, kteří tuto léčbu absolvovali v rámci třístranné dohody mezi Nemocnicí Na Homolce, Nadací Charty 77 a Ukrajinou zdarma (12 dětských pacientů) či za stejných podmínek jako čeští pacienti (12 pacientů).

V roce 2006 pokračovaly ve spolupráci s oční klinikou ÚVN Střešovice interní grantové projekty, zaměřené na léčbu časných stadií glaukomu pomocí Leksellova gama nože a na vliv ozáření Leksellovým gama nožem na průběh věkově podmíněné makulární degenerace. Oba projekty jsou podporovány firmou Elekta. Počet pacientů s oftalmologickou indikací k ozáření Leksellovým gama nožem činil v uplynulém roce 7 % všech indikací.

Oddělení stereotaktické a radiační neurochirurgie je jediným pracovištěm tohoto druhu v České republice a v regionu východní Evropy. Kvalitou činnosti a rozsahem zkušeností je odbornou veřejností řazeno k předním pracovištím svého druhu ve světě.

Na Oddělení stereotaktické a radiační neurochirurgie byl v roce 2006 řešeny 3 grantové projekty.

## Základní údaje

Počet lůžek	
stacionář	8
Počet lékařů	6
Počet zdravot. prac. nelékařů pod odborným dohledem, THP a RDG asistent	6
Počet všeobecných sester	12
Lůžková část	
Počet hospitalizací	870
Počet operací provedených Leksellovým gama nožem	802
Počet ostatních stereotaktických operací	174
Počet ošetrovacích dnů	1 191
Využití lůžek (v %)	71,19
Průměrná ošetrovací doba (ve dnech)	1,37
Ambulantní část	
Počet ambulantních vyšetření	3 110
Počet konziliárních vyšetření	1 428
Počet pacientů na onkologické ambulanci	0
Počet pacientů na oční ambulanci	53
Počet neurofyziologických vyšetření	206
Počet implantovaných neurostimulátorů	10

## Počet pacientů léčených Leksellovým gama nožem

2000	2001	2002	2003	2004	2005	2006
566	735	781	803	856	798	802

### Radiochirurgická léčba Leksellovým gama nožem podle jednotlivých indikací

	2000	2001	2002	2003	2004	2005	2006
Maligní mozkové nádory	34 %	30 %	31 %	33 %	32 %	30 %	26 %
Benigní mozkové nádory	41 %	34 %	37 %	39 %	36 %	37 %	45 %
Funkční mozková onemocnění	14 %	16 %	14 %	10 %	12 %	14 %	12 %
Cévní mozkové malformace	11 %	9 %	9 %	9 %	10 %	11 %	10 %
Oční indikace		11 %	9 %	9 %	11 %	8 %	7 %

### NEUROPROGRAM 2000–2006

#### Vývoj počtu hospitalizací v Neuroprogramu

	2000	2001	2002	2003	2004	2005	2006
Gama nůž	669	815	788	768	1 121	1 020	870
Neurologie	866	1 042	970	1 145	1 376	1 295	1 477
Neurochirurgie	2 112	2 226	2 402	2 470	2 541	2 190	2 115
Celkem	3 647	4 083	4 160	4 383	5 038	4 505	4 462

#### Vývoj počtu ambulantních vyšetření v Neuroprogramu

	2000	2001	2002	2003	2004	2005	2006
Gama nůž	2 212	2 583	2 544	2 553	2 245	2 695	3 110
Neurologie	13 333	13 654	14 115	15 755	16 079	16 563	18 798
Neurochirurgie	7 318	7 913	9 020	9 559	10 679	10 524	11 240
Celkem	22 863	24 150	25 679	27 867	29 003	29 782	33 148

## KARDIOVASKULÁRNÍ PROGRAM

### KARDIOLOGICKÉ ODDĚLENÍ

**Primář Prof. MUDr. Petr Niederle, DrSc.**

Klinická činnost oddělení zabezpečuje plné spektrum preventivní, diagnostické a léčebné péče pro pacienty s chorobami srdce a cév nebo se zvýšeným rizikem těchto onemocnění. Tradičně i v roce 2006 plně pokrývala jednotlivé specializované oblasti. [Akutní kardiologie](#) s koronární jednotkou je určena vyšetřování a léčbě nemocných v akutním a těžkém stavu s intenzivní péčí a monitorováním základních životních funkcí. [Invazivní kardiologie](#) se zabývá diagnostikou nemocí koronárních tepen včetně provádění léčebných intervenčních zákroků. V roce 2006 zde bylo provedeno 2 499 koronarografických vyšetření a implantováno 1 062 stentů. Do invazivní kardiologie dále spadá srdeční elektrofyziologie, zejména diagnostika a léčba poruch srdečního rytmu. V této oblasti patří Nemocnice Na Homolce dlouhodobě mezi největší evropská centra, v uplynulém roce zde bylo provedeno celkem 3 831 diagnostických a léčebných výkonů včetně implantací srdečních stimulatorů a defibrilátorů, radiofrekvenčních ablací a dalších typů zákroků. Poprvé v ČR zde byly v roce 2006 provedeny následující výkony: aplikace implantabilních systémů pro pacienty s pokročilým srdečním selháním s možností domácí monitorace a zpětné vazby na zdejší ambulanci srdečního selhání, implantace bezdrátového ICD umožňujícího významné zvýšení bezpečnosti pacientů ohrožených náhlou srdeční smrtí, zavedení nového typu monitorů fibrilace srdečních síní, sloužících k dlouhodobé diagnostice výskytu fibrilace srdečních síní. Nadále v uplynulém období pokračoval rozvoj léčby fibrilace srdečních síní robotickou ablací systémem Hansen. V roce 2006 byla zahájena výstavba nového elektrofyziologického a katetrizačního komplexu, který bude jako první v ČR vybaven magnetickou srdeční navigací NIOBE.

[Neinvazivní kardiologie](#) nabízela pacientům i v uplynulém období širokou škálu diagnostiky kardiovaskulárních onemocnění včetně ultrazvuku, zátěžových elektrokardiografických a echokardiografických testů, dlouhodobého monitorování srdečního rytmu a krevního tlaku aj.

[Klinická kardiologie](#) zahrnovala tradičně diagnostiku a léčbu kardiovaskulárních chorob v lůžkové části a specializovaných ambulancích, podílela se na doléčování a rehabilitaci akutních stavů a léčbě chronických onemocnění oběhového systému. Specializovaná [ambulance srdečního selhání](#), zaměřená na průběžné sledování pacientů se srdečním selháním a pečující o nemocné v méně pokročilých stadiích onemocnění sledovala v roce 2006 celkem 1 213 pacientů. V roce 2006 iniciovalo Kardiologické oddělení ve spolupráci s Interním oddělením, Oddělením cévní chirurgie, Nefrologickým oddělením a diagnostickým komplementem vznik multidisciplinárního [Centra pro diagnostiku a léčbu hypertenze](#).

V roce 2006 Kardiologické oddělení pokračovalo v mezinárodní multicentrické studii BARI 2D, na níž se Nemocnice Na Homolce podílí jako jediné evropské pracoviště. Nově bylo ve stejném roce zahájeno ve spolupráci s IKEM řešení 1 grantu.

## Základní údaje

Počet lůžek	52
standardní	30
intermediální	4
intenzivní	18
Denní klinika	4
Počet lékařů	24
Počet všeobecných sester	92
Počet ambulantních vyšetření	47 312
Počet hospitalizací	4 318
Počet ošetrovacích dnů	16 154
standardní	10 145
intenzivní	6 009
Využití lůžek (v %)	87,47
standardní	84,43
intenzivní	91,79
Průměrná ošetrovací doba (ve dnech)	3,74
standardní	3,81
intenzivní	2,75

## Specializované výkony

Angiografický sál	
Koronarografie (SKG)	2 499
Ventrikulografie (LVG)	945
Pravostranná angiokardiografie	13
Angiografie plicnice	19
P katetrizace	1
P – L katetrizace	321
Perkutánní koronární intervence (PCI)	842
Primární PCI (u AIM)	210
Stenty	
počet pacientů	775
počet stentů	1 062
Aortografie bulbu aorty	147
Alkoholová septální ablace	1
Okluze DSK (Amplatz)	19
Kontrapulzace	10
Tandem Heart	2
Punkce perikardu	3
Ostatní angio a specializované výkony	200
Komplikace	
emergentní bypass (CABG)	1 (0,4%)
úmrtí	0



### Elektrofyzilogický sál

Primoimplantace + výměna KS	721
Elektrofyzilogie	1 878
Implantace + reimplantace ICD	423
Biventrikulární stimulace	198
RF ablace celkem	425
Extrakce elektrod	69
Biopsie z PK	17
Implantace i. v. portu pro aplikaci léků	2
Implantabilní monitor arytmií (REVAL)	21
Ambulantní primoimplantace/výměna KS	522
Celkem	3 831
Komplikace	
pneumothorax	17 (0,44%)
hemothorax	2 (0,05 %)
a-v píštěl	2 (0,05 %)
perforace / penetrace elektrody	6 (0,16 %)
úmrť	2 (0,05 %)

### Ambulance

Všeobecná kardiologická	12 875
Kardiostimulační	7 827
Angiologická	1 942
Ambulance srdečního selhání (ASS)	1 213

### Neinvazivní kardiologie

Echokardiografie	5 217
Jícnové vyšetření	608
Dobutaminová zátěž	1
Celkem	5 826
EKG zátěžový test	1 108
Holter EKG	1 770
Monitor TK	1 264
TT test	41
Spiroergometrie	99
6' test chůze	16

## ODDĚLENÍ CÉVNÍ CHIRURGIE

**Primář doc. MUDr. Pavel Šebesta, CSc.**

Oddělení se zabývá chirurgickou a angioradiologickou invazivní diagnostikou a léčbou onemocnění cévního systému, především cévního zúžení či neprůchodnosti v důsledku postižení aterosklerózou. Je jediným pracovištěm s celostátní působností, zaměřeným na komplexně cévně-chirurgickou problematiku, od radikálních náhrad v oblasti torakoabdominální aorty po paliativní výkony typu radiofrekvenční sympatektomie. Spektrum chirurgických výkonů zahrnovalo stejně jako v předchozích letech [operace na přívodných mozkových tepnách](#), [operace hrudní a břišní aorty včetně chirurgické i endovaskulární léčby výdutí a rekonstrukce pánevních tepen a tepen dolních končetin](#), [dále pak operace varixů a jiných vrozených malformací cévního systému](#). Nepřetržitě služby poskytuje oddělení v operativě všech náhlých cévně-chirurgických stavů.

Ve spolupráci s Kardiochirurgickým oddělením pokračovala v roce 2006 multioborová péče o pacienty s komplexním postižením oblouku aorty, zaměřená především na endovaskulární léčbu těchto nemocných.

Cévní chirurgie patří mezi obory, v nichž Nemocnice Na Homolce již druhým rokem používá [robotický operační systém da Vinci](#). V roce 2006 bylo provedeno celkem 38 robotických zákroků, z toho 4x operace abdominálního aneurysmatu a 34x aortofemorální rekonstrukce. Robotická cévní operativa dosahuje vynikajících výsledků, některé výkony jsou ojedinělé v celosvětovém měřítku a získaly široký odborný ohlas v zahraničí, zejména v USA.

Oddělení cévní chirurgie Nemocnice Na Homolce je školícím centrem pro obor cévní chirurgie v rámci postgraduální výuky IPVZ. Zároveň plní funkci superkonziliárního pracoviště pro případy závažných a komplikovaných angiochirurgických stavů.

Oddělení cévní chirurgie Nemocnice Na Homolce bylo spoluorganizátorem jubilejního dvacátého Kongresu Evropské společnosti cévní chirurgie (ESVS), který se konal v září 2006 v Praze.

## Základní údaje

Počet lůžek	61
standardní	36
intenzivní	11
intermediální	14
Počet lékařů	18
Počet všeobecných sester	105
Počet ambulantních vyšetření	14 804
Počet hospitalizací	2 506
Počet ošetrovacích dnů	18 825
standardní	12 000
intenzivní	3 353
intermediální	3 473
Využití lůžek (v %)	93,46
standardní	94,64
intenzivní	90,33
intermediální	92,56
Průměrná ošetrovací doba (ve dnech)	7,51
standardní	3,40
intenzivní	2,84
intermediální	3,01

## Celkový počet rekonstrukčních operací

2000	2001	2002	2003	2004	2005	2006
1 345	1 349	1 552	1 573	1 625	1 410	1 585

## Rozložení cévních a obecně chirurgických operací – 2006

Operace větví oblouku aorty	277
Pánevní rekonstrukce	54
Aortofemorální rekonstrukce (z toho 34 robotických anastomos)	130
Abdominální aneuryzmata (z toho 4 robotické)	76
Rekonstrukce končetinových tepen	444
Stentgrafty do subrenální aortoilické pozice	51
Ostatní cévní operace	553

## KARDIOCHIRURGICKÉ ODDĚLENÍ

**Primář MUDr. Štěpán Černý, CSc.**

Kardiochirurgické oddělení se zabývá se komplexní chirurgickou léčbou onemocnění srdce a velkých nitrohrudních cév. Součástí činnosti je ambulantní sledování vybraných skupin nemocných před a po kardiochirurgických výkonech.

Spektrum kardiochirurgických operací bylo v uplynulém roce srovnatelné se spektrem těchto výkonů v rámci České republiky, jejich rozložení pak svědčí pro profilaci Kardiochirurgického oddělení Nemocnice Na Homolce směrem ke [chlopenní chirurgii](#), která v roce 2006 představovala 47 % operativy pracoviště. Celkem bylo v roce 2006 provedeno 789 kardiochirurgických výkonů včetně implantací epikardiálních stimulačních systémů, což představuje mírný pokles výkonů v důsledku prováděných stavebních úprav na oddělení. Nadále byl rozvíjen program záchovných operací mitrálních chlopní a remodelačních výkonů na levé srdeční komoře, přičemž poměr plastik mitrální chlopně na celkovém počtu mitrálních zákroků přesáhl opět 70 %.

Úspěšně se v hodnoceném období ve spolupráci s Kardiologickým oddělením dále rozvíjel program [peroperačních kryoablací u pacientů s chronickou fibrilací srdečních síní](#), v němž bylo uvedenou metodou ošetřeno 141 pacientů. Nemocnice Na Homolce tak zůstává nadále centrem s největším počtem takto provedených zákroků v České republice.

Ve spolupráci s Oddělením cévní chirurgie a Radiodiagnostickým oddělením pokračovala v roce 2006 multioborová péče o pacienty s komplexním postižením oblouku aorty, zaměřená především na endovaskulární léčbu těchto nemocných.

V roce 2006 se plně rozvinul systematický program péče o nemocné s vrozenou srdeční vadou v dospělosti. Program se skládá ze specializované ambulance pro vrozené srdeční vady v dospělosti a vlastní operativy spolu s pooperační péčí, která probíhá na kardiochirurgickém oddělení Nemocnice Na Homolce ve spolupráci s dětským Kardiocentrem FN Motol.

## Základní údaje

Počet lůžek	34
standardní	14
intenzivní	7
semiintenzivní	13
Počet lékařů	21
Počet všeobecných sester	85 (+ 10 SZP na operačním sále)
Počet ambulantních vyšetření	3 017
Počet hospitalizací	876
Počet ošetrovacích dnů	10 182
standardní	4 106
intenzivní	2 342
intermediální	3 734
Využití lůžek (v %)	82,05
standardní	80,35
intenzivní	91,66
intermediální	78,69
Průměrná ošetrovací doba (ve dnech)	11,62
standardní	3,16
intenzivní	2,87
intermediální	4,49

## Operační výkony

Izolované aortokoronární rekonstrukce	327
Kombinace aortokoronárních rek. (EACI, MAZE atd.)	46
Náhrady/plastiky srdečních chlopní	363
Izolované výkony na vzestupné aortě a oblouku aorty	22
Implantace epikardiálních stimulačních elektrod	16
Ostatní (myxom, pericardectomie, extrakce PM)	15
<b>Celkem</b>	<b>789</b>
MAZE operace (kombinace s ACB a zákroky na chlopních)	141
Akutní a emergentní výkony	151
Plánované výkony	638

## KARDIOVASKULÁRNÍ PROGRAM 2000–2006

### Vývoj počtu hospitalizací v Kardiovaskulárním programu

	2000	2001	2002	2003	2004	2005	2006
Kardiochirurgie	312	322	325	669	962	986	876
Cévní chirurgie	2 380	2 400	2 884	2 736	2 743	2 494	2 506
Kardiologie	2 982	3 058	3 972	3 984	4 592	4 523	4 318
Celkem	5 674	5 780	7 181	7 389	8 297	8 003	7 700

### Vývoj počtu ambulantních vyšetření v Kardiovaskulárním programu

	2000	2001	2002	2003	2004	2005	2006
Kardiochirurgie	439	452	487	1 440	1 714	2 257	3 017
Cévní chirurgie	9 722	9 793	10 463	11 516	11 763	14 029	14 804
Kardiologie	23 241	24 988	28 561	29 059	28 136	46 313	47 312
Celkem	33 402	35 233	39 511	42 015	41 613	62 599	65 133

## PROGRAM VŠEOBECNÉ LÉČEBNÉ PÉČE

### INTERNÍ ODDĚLENÍ

**Primář doc. MUDr. Jan Kábrt, CSc.**

Činnost oddělení spočívá v zajištění prevence, diagnostiky a konzervativní léčby onemocnění interního charakteru s výraznější subspecializací v oborech [umělá výživa a metabolická péče](#), [gastroenterologie](#), [diabetologie](#), [endokrinologie](#), [obezitologie](#) a [pneumologie](#). Jednotka intenzivní péče je věnována nemocným s akutním interním onemocněním. Součástí poskytované péče byla v roce 2006 také konzervativní léčba nemocí ledvin a močového ústrojí, kterou Interní oddělení poskytovalo ve spolupráci s Nefrologickým oddělením, dále pak péče o pacienty s chorobami krvevorného/imunitního systému, poskytovaná v součinnosti s pracovištěm klinické imunologie a péče o onkologické pacienty ve spolupráci s Onkologickým oddělením. Charakter nadregionálních specializací měly pak v uplynulém období především péče o nemocné s poruchou funkce tenkého střeva, kteří vyžadují dlouhodobou umělou výživu a dále využití endosonografie při diagnostice a terapii nemocí zažívacího traktu a využití autofluorescenční bronchoskopie u nemocných s plicní problematikou.

Součástí Interního oddělení je pohotovostní ambulance pro příjem akutních pacientů, kteří nejsou přijati přímo na specializovaná oddělení Nemocnice Na Homolce (emergency service). Nadále v rámci Interního oddělení působila v roce 2006 ordinace interního specialisty v Českém domě v Moskvě.

Interní oddělení plnilo i v roce 2006 funkci výukového pracoviště ve specializačním oboru „Umělá výživa a metabolická péče“.

## Základní údaje

Počet lůžek	29
standardní	21
intenzivní	8
Počet lékařů	23
Počet všeobecných sester	48
Počet ambulantních vyšetření	44 104
všeobecná interní ambulance	33 391
gastroenterologická vyšetření	10 586
Spirometrie	2 783
Bronchoskopie flexibilní a autofluorescenční	963
Počet hospitalizací	1 082
Počet ošetrovacích dnů	9 499
standardní	6 803
intenzivní	2 696
Využití lůžek (v %)	90,74
standardní	89,00
intenzivní	95,47
Průměrná ošetrovací doba (ve dnech)	8,78
standardní	6,67
intenzivní	8,64

## Specializované výkony 2006

Gastroskopie	2 306
Koloskopie	2 006
Endoskopická ultrasonografie	581
ERCP	522
PEG	17



## ONKOLOGICKÉ ODDĚLENÍ

**Primář MUDr. Tomáš Vlášek**

Oddělení klinické onkologie je zaměřeno na **léčbu a dispenzarizaci dospělých pacientů se zhoubnými nádory**, u nichž je aplikována protinádorová chemoterapie, hormonální léčba a další léčba včetně návazné pooperační rehabilitace. Převážná většina pacientů je léčena pro společensky nejzávažnější nádorová onemocnění Ca prsu, Ca kolorekta a Ca plic. Na léčbě se napříč nemocnicí podílejí odborné týmy onko-chirurgický, onko-internistický a onko-mamologický, které zajišťují diagnostiku, léčbu i následné sledování pacientů včetně léčby bolesti. Spektrum léčebných metod pro onkologické pacienty zahrnovalo v roce 2006 již zavedené léčebné postupy u jednotlivých typů diagnóz s častějším využitím tzv. biologické, tedy cílené protinádorové léčby, zejména u Ca kolorekta. I v roce 2006 nadále pokračovala spolupráce s Radiodiagnostickým oddělením při provádění chemoembolizace či radiofrekvenční ablace metastatického postižení jater.

V roce 2006 zahájilo Onkologické oddělení spolupráci na mezinárodním projektu TTF (léčba zhoubných nádorů magnetickým polem). Tímto způsobem byly v uvedeném roce léčeny dvě pacientky s lokálně pokročilým Ca prsu, které patří k prvním na světě.

Onkologické oddělení Nemocnice Na Homolce je součástí jednotné komplexní onkologické skupiny spolu s Oddělením radiační onkologie FN Motol a Oddělením klinické onkologie ÚVN.

### Základní údaje

Počet lékařů	3
Počet všeobecných sester	3
Počet ambulantních vyšetření	7 577
Počet podaných chemoterapií	3 274

## CHIRURGICKÉ ODDĚLENÍ

Primář MUDr. Pavel Beňo

Spektrum služeb oddělení pokrývá diagnostiku a chirurgickou léčbu v oblasti [všeobecné chirurgie](#), [ortopedie a urologie](#), v ambulantní části pak rozšířenou o [poradny mamologickou](#), [flebologickou](#), [poradnu břišní chirurgie](#), [bariatrickou poradnu](#), [ortopedickou ambulanci](#), [urologickou ambulanci](#) a [ambulanci pro malé chirurgické výkony](#). Jednotka intenzivní péče zajišťuje pooperační péči o komplikované a život ohrožující stavy.

V oblasti všeobecné chirurgie zahrnovala operativa stejně jako v předchozích letech výkony břišní a hrudní chirurgie s používáním minimálně invazivních metod ve všech oblastech laparoskopické operativy a s důrazem na výkony jednodenní chirurgie. Součástí poskytované péče byla nadále onkochirurgie zažívacího traktu a mamologie. V roce 2006 prováděla chirurgická operativa rutinně řadu výkonů, především metodu peroperační radiofrekvenční ablace k ošetření jaterních metastáz u kolorektálního Ca, dále laparoskopické plastiky tříselných a ventrálních kýl, laparoskopickou bariatrickou operativu (chirurgie morbidní obezity), operace análních prolapsů a hemoroidů dle Longa či laparoskopickou operativu refluxní choroby jícnu. Nadále v uplynulém období pokračoval rozvoj laparoskopické operativy v oblasti nejnáročnějších výkonů kolorekta a gastrointestinálního traktu s použitím harmonického skalpelu. V roce 2006 byly v chirurgické operativě již druhým rokem prováděny zákroky s použitím [robotického operačního systému da Vinci](#), a to zejména v bariatrické chirurgii (gastroický bypass, rukávová gastrektomie) a dále v operativě refluxní choroby jícnu a hiátové hernie.

Chirurgické oddělení Nemocnice Na Homolce je celostátním školícím pracovištěm pro operativu análních prolapsů a hemoroidů dle Longa.

Ortopedická operativa zahrnovala v uplynulém roce totální náhrady kloubů včetně ramenního a hlezenného a také reimplantace kloubů. Operativa velkých kloubů používala v roce 2006 rutinně ortopedický navigační systém. Na přelomu roku 2006 a 2007 byla nově zavedena artroskopická operativa (zejména ošetření kolenního a ramenního kloubu a plastika zkřížených vazů).

Chirurgické oddělení Nemocnice Na Homolce je referenčním pracovištěm pro TEP hlezenných kloubů a školícím pracovištěm pro TEP kolene s rotačním platem LCS a pro navigaci TEP systémem Ortopilot.

Urologická operativa zahrnovala stejně jako v předchozím období otevřené i endoskopické operace močového ústrojí včetně urologické onkochirurgie, s použitím minimálně invazivních laparoskopických, cystoskopických a ureterorenoskopických operačních metod. Již druhým rokem jsou v hodnoceném období prováděny v urologické operativě výkony s použitím [robotického operačního systému da Vinci](#) (zejména radikální prostatektomie, pyeloplastika, resekce ledviny).

## Základní údaje

Počet lůžek	31
standardní	16
intenzivní	15
Počet lékařů	19
Počet všeobecných sester	47
Počet ambulantních vyšetření	44 217
Počet hospitalizací	2 372
Počet operačních výkonů	2 319
Malé ambulantní výkony	1 562
Počet ošetrovacích dnů	10 371
standardní	8 714
intenzivní	1 657
Využití lůžek (v %)	96,67
Průměrná ošetrovací doba (ve dnech)	4,37
standardní	3,11
intenzivní	3,14

## Počet ambulantních ošetření

Chirurgie	21 644
Ortopedie	13 338
Urologie	9 235
<b>Celkem</b>	<b>44 217</b>

## Počet hospitalizací podle diagnóz

Novotvary	297
Nemoci GIT	436
Nemoci ortopedické	652
Nemoci urologické	157
Nezhoubné nádory	98
Morbidní obezity	56
Ostatní nemoci	676

## Počet operačních výkonů

Chirurgie	1 304
Urologie	249
Ortopedie	671
Robotické operace	95
Malé ambulantní výkony	1 562

## GYNEKOLOGICKÉ ODDĚLENÍ

**Primář MUDr. Pavel Bartoš, M MED**

Činnost oddělení pokrývá diagnostiku a chirurgickou léčbu gynekologických onemocnění. Kompletní spektrum pánevní a gynekologické chirurgie se v roce 2006 soustředilo do pěti klinických programů: [onkogynekologická operativa](#), [urogynekologická operativa](#), [komplexní diagnostika a chirurgie endometriózy](#), [operativa vrožených vývojových vad](#) a [rutinní laparoskopická a hysteroskopická operativa](#).

Onkogynekologická operativa zahrnuje klasickou, laparoskopickou, laparoskopicky asistovanou a laparovaginální operativu pro nádory vulvy, čípku děložního, těla děložního a ovarií. Moderní operační přístupy a technologie, kterými oddělení disponuje, významně zpřesňují a zrychlují onkolaparoskopickou operativu. Celkový počet provedených radikálních onkogynekologických operací činil 124 výkonů.

[Urogynekologická operativa](#) obsahuje operační léčbu inkontinence a komplexní operační postupy při sestupu vnitřních rodidel a insuficienci svalového pánevního dna, s důrazem na laparoskopické řešení uvedené problematiky. Celkově bylo odoperováno 311 pacientek s problémy komplexního urogenitálního prolapsu za použití síťkových implantátů. Technika tzv. laparoskopického globálního repairu byla standardizována zdejšími pracovišti již v roce 2003 a následně převzata dalšími gynekologickými pracovišti v České republice.

[Program pro komplexní diagnostiku a chirurgii endometriózy](#) nabízí pacientkám z celé České republiky komplexní léčbu skládající se z laparoskopické radikální operace, histologické diagnostiky růstových faktorů a následné hormonální léčby se závěrečným ověřením její úspěšnosti. Gynekologické oddělení Nemocnice Na Homolce je zatím jediným z mála pracovišť v České republice pro výkon radikální excize endometriózy rektovaginálního septa s resekcí a suturou vaginální stěny.

V roce 2006 již druhým rokem využívala gynekologická operativa [robotický operační systém da Vinci](#), který představuje zcela novou kvalitu, zejména v onkogynekologické operační léčbě a v rekonstrukční chirurgii poruch pánevního dna i v dalších indikacích.

[Všeobecná gynekologická operativa](#) se zabývá chirurgií myomatózy, adnexálních tumorů a cyst, problematikou chronické pánevní bolesti, zánětů a vrožených vývojových vad děložních.

Celkové množství chirurgických výkonů dosáhlo v roce 2006 počtu 2000 operací, z toho 83 % včetně onkologických zákroků bylo provedeno laparoskopicky nebo hysteroskopicky, tzn. minimálně invazivními metodami.

Gynekologické oddělení je sídlem sekretariátu České společnosti gynekologické endoskopie a pánevní chirurgie (CSGE) a centrem pro gynekologickou onkochirurgii.

V roce 2006 bylo pracoviště organizátorem 8. Mezinárodního kongresu gynekologické laparoskopie. Oddělení rovněž zorganizovalo 2 celostátní workshopy s urogynekologickou a onkogynekologickou tematikou s přímým přenosem z operačních sálů.

## Základní údaje

Počet lůžek	26
standardní	20
intenzivní	6
Počet lékařů	8
Počet všeobecných sester	21
Počet ambulantních vyšetření	20 603
Počet operačních výkonů	2 000
Z toho onkologických operací	124
Urogynekologické operace za použití síťových implantátů	311
Podíl minimálně invazivních metod	83 %
Počet ošetrovacích dnů	7 577
standardní	6 070
intenzivní	1 507
Využití lůžek (v %)	90,86
standardní	92,59
intenzivní	84,52
Průměrná ošetrovací doba (ve dnech)	3,7
standardní	2,14
intenzivní	1,89

## Radikální onkogynekologické operace

Karcinomů vulvy	3
Karcinomů děložního čípku	44
Karcinomů endometria	45
Karcinomů vaječníků	31
Karcinomu vejcovodů	1

## ODDĚLENÍ ORL/CHIRURGIE HLAVY A KRKU

Primář MUDr. Jan Paska

Oddělení se soustřeďuje na diagnostiku, konzervativní a chirurgickou léčbu onemocnění ušních, nosních a krčních. Operativa zahrnovala v roce 2006 jak výkony tzv. [jednodenní chirurgie](#), tak [plné spektrum chirurgie hlavy a krku](#), soustředěné na kompletní onkologickou operativu v oblasti ORL, kofochirurgické zákroky, operativu nosu a paranasálních dutin včetně endoskopických výkonů, komplexní chirurgii štítné žlázy, adenotomie, dále korektivní operační výkony v oblasti hlavy a krku, mikrochirurgii hrtanu, operativu měkkých tkání hlavy a krku a operativu úrazů v oblasti obličejových kostí. Ve spolupráci s Neurochirurgickým oddělením se rozvíjela operativa baze lební.

V roce 2006 byl otevřen [Program komplexní léčby čelistního kloubu](#) s pravidelným provozem kloubní ambulance. Léčba onemocnění čelistního kloubu na oddělení zahrnuje maximální šíři péče – od konzervativní léčby přes miniinvazivní metody (artrocentézy v lokální anestezii, zahájení artroskopické operativy) až po klasickou chirurgii čelistního kloubu včetně totálních náhrad.

Ambulantní část oddělení poskytovala v roce 2006 opět komplexní služby včetně specializovaných poraden [onkologické](#), [otoneurologické](#), [kofochirurgické](#), [otoprotetické](#), [ambulance pro rhinopatie](#), [ambulance pro nemoci štítné žlázy](#), [ambulance korektivní chirurgie nosu a ambulance pro léčbu bolesti](#). Významně se rozšířily služby [ambulance pro poruchy spánku a chrápání](#), a to zejména ve spolupráci s Neurologickým oddělením a laboratoří pro spánkové poruchy. Součástí oddělení je rovněž [ordinace dětského specialisty](#).

### Základní údaje

Počet lůžek	11
standardní	8
intenzivní	3
Počet lékařů	8
Počet všeobecných sester	19
Počet ambulantních vyšetření	35 522
Počet hospitalizací	988
Počet operačních výkonů	1 589
Počet ošetřovacích dnů	3 757
standardní	3 092
intenzivní	665
Využití lůžek (v %)	94,95
standardní	99,50

intenzivní	61,75
Průměrná ošetřovací doba (ve dnech)	3,80
standardní	2,20
intenzivní	1,55

### Počet operačních výkonů

Adenotomie	190
Operace v místní anestezii	407
Operace v celkové anestezii	867
Operace s tracheotomií	116
Operace TEP TMK	9

## NEFROLOGICKÉ ODDĚLENÍ

Primář MUDr. Lukáš Svoboda

Nefrologické oddělení poskytuje nepřetržitou nefrologickou péči a dialyzační servis v celém spektru služeb pro pacienty s vleklým i akutním selháním ledvin. V rámci oddělení pracuje také nefrologická ambulance pro diagnostiku a léčbu onemocnění ledvin, dále specializovaná poradna pro ischemickou chorobu ledvin a ambulance pro peritoneální dialýzu. Hemodialyzační středisko pracuje nepřetržitě 24 hodin denně a disponuje 10 dialyzačními místy včetně 1 boxu pro pacienty s hepatitidou typu B a 1 boxu pro pacienty s hepatitidou typu C. Komplexní stálá péče zahrnuje chronickou i akutní hemodialýzu, hemofiltraci, hemodiafiltraci, plazmaferézu, hemoperfuzi, peritoneální dialýzu a kontinuální eliminační techniky. Kumulativní mortalita chronických pacientů zůstala i v roce 2006 nadále pod celorepublikovým i evropským průměrem.

Kredit Nefrologického oddělení Nemocnice Na Homolce je v českém i evropském měřítku posilován dlouhodobou aktivitou v oblasti tvorby integrovaného rehabilitačního programu pro dialyzované a transplantované pacienty. Sportovní klub těchto nemocných při ČSTV byl založen ve spolupráci s Nemocnicí Na Homolce a věnuje se nejen edukační a informační činnosti, ale především organizaci sportovních aktivit dialyzovaných a transplantovaných včetně reprezentace na mezinárodních sportovních akcích.

### Základní údaje

Počet stálých lékařů	3
Počet všeobecných sester	16
Počet dialyzačních lůžek	10
z toho 1x box pro pacienty s hepatitidou typu B	
z toho 1x box pro pacienty s hepatitidou typu C	
Počet dialyzačních monitorů	18
Počet monitorů pro kontinuální hemopurifikační metodiky	4

Počet ambulantních vyšetření	10 381
Počet pacientů sledovaných v nefrologické ambulanci	1 165
Počet pacientů odeslaných k transplantaci kadaverózní ledviny	8

### Provedené výkony

Hemodialýzy	5 903
Z toho v akutním programu	478
Hemodiafiltrace	1 642
Hemofiltrace	981
Kontinuální metodiky	204
Plazmaferézy	5

## ANESTEZIOLOGICKÉ A RESUSCITAČNÍ ODDĚLENÍ (ARO)

Primář MUDr. Milan Ročeň

Anesteziologické a resuscitační oddělení zajišťuje komplexní péči o nemocné v průběhu operace a v období předoperačním a pooperačním včetně podání celkové anestézie a složitějších typů místní anestézie. Resuscitační úsek se zabývá komplexní diagnostikou a léčbou nemocných, jejichž celkový zdravotní stav pro poruchy základních životních funkcí ohrožuje život pacienta a vyžaduje nejvyšší stupeň zdravotní péče. Převážnou část nemocných tvoří pacienti s mozkolebečním poraněním. K vybavení oddělení patří hyperbarická komora s možností umělé plicní ventilace a další speciální metody resuscitační péče. Ambulance bolesti se zabývá problematikou pacientů s chronickou bolestí. V roce 2006 bylo oddělení rozšířeno o samostatné anesteziologické pracoviště pro bronchologii.

V listopadu 2006 bylo Anesteziologické a resuscitační oddělení organizátorem tradičních celostátních Anesteziologických dnů Na Homolce, které probíhaly již v osmém ročníku.

V roce 2006 byl na Anesteziologickém a resuscitačním oddělení řešen 1 grantový projekt.

### Základní údaje

Počet lůžek	8
Počet lékařů	24
Počet všeobecných sester	58
Počet ambulantních vyšetření	1 549
Počet hospitalizací	79
Počet ošetřovacích dnů	2 761
Využití lůžek (v %)	96,67
Průměrná ošetřovací doba (ve dnech)	41,7

### Přehled vybraných anesteziologických výkonů

Počet anestézií u výkonů delších než 2 hodiny	3 675
Počet regionálních anestézií	1 222
Počet anestézií nad 70 let	1 916
Počet anestézií u dětí	214
Počet anestézií u akutních výkonů	1 457
Počet anestézií ostatních	1 371
Počet podaných anestézií celkem	9 855
Výkony v ambulanci bolesti	504

### Skladba pracovišť

- 1 resuscitační stanice
- 7 centrálních operačních sálů
- 3 operační sály chirurgie
- 2 operační sály gynekologie
- 9 dalších operačních sálů a pracovišť (ORL, OSRN, RTG, stomatologie, oční, KAR, ONM – PAT, GASTRO, bronchologie) hyperbarická komora



## PROGRAM VŠEOBECNÉ LÉČEBNÉ PÉČE

### Vývoj počtu hospitalizací v Programu všeobecné léčebné péče

	2000	2001	2002	2003	2004	2005	2006
ORL	707	876	788	949	1 133	1 076	988
Interna	1 060	1 026	1 006	1 023	1 234	1 110	1 082
Gynekologie	1 686	1 916	2 016	1 986	2 094	1 978	2 050
Chirurgie	1 780	1 874	2 095	2 156	2 408	2 194	2 372
Celkem	5 233	5 692	5 905	6 114	6 869	6 358	6 492

### Vývoj počtu ambulantních vyšetření v Programu všeobecné léčebné péče

	2000	2001	2002	2003	2004	2005	2006
ORL	31 401	33 542	29 327	31 612	35 202	35 489	35 522
Interna	42 310	44 515	45 296	45 769	44 093	39 765	44 104
Gynekologie	22 611	21 580	22 768	24 855	23 650	22 951	20 603
Chirurgie	30 954	33 592	37 268	39 255	42 705	39 923	44 217
Nefrologie	8 170	9 271	10 174	10 141	10 799	11 623	10 381
Onkologie					5 157	8 074	7 577
Celkem	135 446	142 500	144 833	151 632	161 606	157 825	162 404

## PŘEHLED ČINNOSTI PRACOVÍŠŤ KOMPLEMENTU

- Radiodiagnostické oddělení
- Oddělení nukleární medicíny
- Oddělení klinické biochemie, hematologie a imunologie
- Oddělení klinické mikrobiologie
- Oddělení patologie
- Oddělení centrální sterilizace a hygieny

### RADIODIAGNOSTICKÉ ODDĚLENÍ

**Primář MUDr. Ladislava Janoušková, CSc.**

Činnost oddělení spočívala i v roce 2006 v poskytování služeb jak vlastní nemocnici, tak jiným zdravotnickým zařízením včetně nepřetržité 24 hodinové dostupnosti. Spektrum činnosti zahrnovalo diagnostická vyšetření v celém rozsahu oboru radiodiagnostiky se zaměřením na onemocnění nervového, pohybového a kardiovaskulárního aparátu a dále pak na vaskulární a nevasculární intervenční léčebné výkony.

V oblasti [vaskulárních metod](#) pokračoval v uplynulém roce ve spolupráci s cévními chirurgy a kardiouchirurgy program implantací stentgraftů do výdutí břišní a hrudní aorty a pánevního řečiště, jejichž počet dosáhl 97 výkonů. Nemocnice Na Homolce se tak stále řadí na první místo v České republice v počtu provedených zákroků. Nadále pokračoval v hodnoceném období také program endovaskulárních neuroradiologických intervencí, jmenovitě léčby mozkových výdutí pomocí odpoutatelných spirál s případným použitím remodelačních technik pomocí stentů, revascularizační léčby cévních mozkových onemocnění, včetně intraarteriální trombolýzy u akutního uzávěru mozkových tepen.

V oblasti [nevaskulárních metod](#) se v roce 2006 dále rozšířila aplikace perkutánní vertebroplastiky a nově i kyfoplastiky v léčbě kompresivních fraktur obratlových těl osteoporotického i jiného původu a v tomto segmentu intervenční radiologie stojí Nemocnice Na Homolce na čele českých zdravotnických zařízení.

U [vyšetření magnetickou rezonancí](#) bylo novinkou roku 2006 zavedení difuzního zobrazování do klinické rutinní praxe a výhledově rozvoj techniky difuzního tenzoru a traktografie bílé hmoty s představou rutinního použití v roce 2007. Nadále se v roce 2006 rozvíjelo funkční MR Bold zobrazování pro neuronavigace a hlubokou mozkovou stimulaci.

Dle výsledků indikátorů kvality mamografického screeningu zpětně za ukončené hodnocení k 31. 12. 2005 se mamografické pracoviště Nemocnice Na Homolce umístilo na 6. místě ze 49 hodnocených pracovišť v České republice.

V oblasti [skiografie](#) byla v roce 2006 na skiaskopickém pracovišti dokončena digitalizace videosignálu. Po ukončení vyšetření je obrazová dokumentace ihned k dispozici v nemocničním informačním systému, čímž došlo k dokončení procesu [digitalizace a přechodu na bezfilmový provoz](#) (s výjimkou mamografie a ultrasonografie).

V roce 2006 byly na Radiodiagnostickém oddělení řešeny 3 grantové projekty.

## Technické vybavení

Angiografické pracoviště	1x Multistar Siemens
	1x Toshiba CAS
	1x sálový OEC 9700
CT pracoviště	1x Siemens Somatom Plus 4
	1x Siemens Sensation
MR pracoviště	1x Magnetom Impact Expert 1 T
	1x Magnetom Symphony 1,5 T
UZ pracoviště	1x Toshiba Aplio
	1x Toshiba Eccocee
	1x Logiq 9
Mamografie	1x Lorad M-IV
Základní vybavení	4 skiaskopická a skiografická pracoviště, mobilní RTG přístroje
PACS	Pracovní stanice, skenery, tiskárny, laserové kamery, datové archivy

## Základní údaje

Počet lékařů	18
Počet RDG laborantů	23
Počet všeobecných sester	9

### Specializované intervenční léčebné výkony 2006

PTA	404
Zavedení stentgraftu do výdutí břišní a hrudní aorty	97
Endovaskulární léčba mozkových výdutí pomocí GDC	27
Lokální trombolýza a PTA v oblasti v extra a intrakran. obl.	102
Cévní embolizace a intervence v oblasti hlavy a páteře	28
CT cílené kořenové obstríky	1 082
Drenáže abscesů a cyst. cílené biopsie	47
Vertebroplastiky	69
Kyfoplastiky	7
Radiofrekvenční ablace	33
Biopsie ložiskových nálezů prsů	107
Biopsie v jiných lokalizacích	47

### Přehled vybraných radiodiagnostických vyšetření 2006

Počítačová tomografie	12 860
Magnetická rezonance	12 101
Angiografie	16 449
UZ vyšetření	14 199
Mamografie	7 416
Počet všech radiodiagnostických vyšetření celkem	119 000

## ODDĚLENÍ NUKLEÁRNÍ MEDICÍNY/PET CENTRUM

**Primář doc. MUDr. Otakar Bělohávek, CSc.**

Služby pracoviště zahrnují scintigrafické **funkční zobrazování** včetně metody **PET** (pozitronová emisní tomografie) a **PET/CT** (kombinace pozitronové emisní tomografie a výpočetní tomografie), sloužící zejména k diagnostice chorob onkologických, a dále neurologických a kardiovaskulárních. Služby pracoviště rovněž zahrnují **imunoanalytické laboratorní vyšetřovací metody RSA** – radiosaturační analýzu a chemiluminiscenci.

Oddělení nukleární medicíny/PET centrum pracovalo v roce 2006 i nadále jak pro pacienty Nemocnice Na Homolce, tak pro pacienty dalších zdravotnických zařízení v České republice (především **vyšetření PET a PET/CT**). Počet provedených výkonů/vyšetření PET se ve srovnání s rokem 2005 mírně snížil na 6181, což představuje pokles o 1,9 %. Na hybridním PET/CT skeneru Siemens Biograph duo LSO bylo provedeno 64,5 % PET vyšetření, ostatní byla provedena na PET skeneru Siemens ECAT EXACT. V uplynulých dvou letech byly důslednou optimalizací provozu již vyčerpány všechny možnosti dalšího růstu objemu vyšetření za daných podmínek. Podle množství uskutečněných PET vyšetření patří Nemocnice Na Homolce mezi několik největších pracovišť v Evropě, s velkou pravděpodobností je sama největším z nich.

V **imunoanalytické laboratoři** došlo v roce 2006 po 6 letech soustavného meziročního nárůstu počtu stanovení poprvé k mírnému poklesu, způsobeném výpadkem externího dodavatele vzorků. Do klinické praxe byla zavedena dvě nová stanovení: parathormon a vitamín D2.

Oddělení nukleární medicíny/PET centrum je držitelem certifikátu ISO 9001:2000, který mu byl udělen na základě certifikačního auditu provedeného auditorskou firmou Det Norske Veritas.

V rámci pracoviště byly v roce 2004 řešeny 3 grantové projekty.

## Základní údaje

Počet lékařů	7
Počet zdravot. pracovníků nelékařů (VŠ)	2
Počet všeobecných sester	6
Počet ostatních zdravot. pracovníků nelékařů (laboranti)	11
Technické vybavení	
Přístroje	
2x scintilační kamera	
1x kamera pro pozitronovou emisní tomografii	
1x kamera pro pozitronovou emisní tomografii + CT	
Zobrazovací stanice	
Imunonalyzátory	

## Počet výkonů/vyšetření 2006

Scintigrafie	
počet výkonů	6 269
počet vyšetření	1 930
Pozitronová emisní tomografie	
počet výkonů	6 181
Laboratorní vyšetřovací metody	
počet výkonů	133 237
počet stanovení	103 361

#### Struktura vyšetření PET + PET CT 2006

Mozek	0,2 %
Myokard	5,0 %
Trup	94,8 %
PET CT	64,5 %
PET	35,5 %

#### Struktura a počet scintigrafických vyšetření 2006

Myokard	47 %
Skelet	29 %
Flebografie	10 %
Plíce	5 %
Ledviny	5 %
Mozek	4 %
Ostatní	1 %
Leukocyty	0 %

#### Struktura a počet imunoanalytických stanovení 2006

tyroidální diagnostika	47 %
onko-markery	31 %
netyroidální hormony	10 %
diagnostika v graviditě	11 %
ostatní	1 %

## ODDĚLENÍ KLINICKÉ BIOCHEMIE, HEMATOLOGIE A IMUNOLOGIE

**Primář MUDr. Miroslav Průcha, PhD.**

V oblasti **klinické biochemie** zajišťuje oddělení rutinní biochemický servis pro lůžkovou i ambulantní pracoviště Nemocnice Na Homolce se zaměřením na diagnostiku a léčbu kriticky nemocných pacientů hospitalizovaných v nemocnici. Pro lůžkovou oddělení s pacienty v kritickém stavu jsou prováděna cílená vyšetření přímo u lůžka (diagnostika POCT), pro všechny pacienty dále vyšetření minerálů, enzymových aktivit, koncentrace substrátů, hladin kardiomarkerů, aminokyselin, vybraných prohormonů, vitamínů, celého spektra lipidů a hladin léků a jejich metabolitů včetně farmakokinetické interpretace změřených koncentrací.

I v roce 2006 poskytovala klinická biochemie tradičně servis praktickým lékařům, pediatrům a dalším specialistům z terénu. Snaha o kontinuální rozšiřování a zkvalitňování služeb pro klinická oddělení se projevila v rozšíření spektra nabízených vyšetření a zkrácení čekacích dob na výsledky. Biochemická laboratoř modernizovala přístrojový park upgradem biochemických analyzátorů a nákupem automatické linky pro vyšetření moče. V souladu s nejnovějšími doporučeními ČSKB a České společnosti diabetologické byla provedena úprava vyšetření pro diagnostiku diabetes mellitus včetně zavedení metody stanovení inzulinu. V rámci nemocnice bylo dokončeno sjednocení používaných typů glukometrů.

Součástí biochemického pracoviště tvoří diagnostika poruch metabolismu lipidů. V uplynulém roce nadále pokračovala činnost Klubu rodičů dětí s lipidovými poruchami při metabolické poradně, a to v oblasti rehabilitačních, rekondičních a vzdělávacích akcí pro členy Klubu.

V oboru **hematologie** zajišťuje laboratoř rutinní servis pro klinická pracoviště a provádí specializovaná vyšetření koagulačních parametrů, zejména pro pracoviště Kardiovaskulárního programu. Transfúzní stanice zabezpečuje zásobování klinických oddělení krví a krevními deriváty. V rámci vylepšení podmínek převozu transfúzních přípravků bylo v průběhu roku 2006 zavedeno monitorování dopravy krve pomocí elektronických čipů s údaji o proběhlém čase a teplotě v průběhu dopravy.

**Imunologická laboratoř** prováděla i v roce 2006 široké spektrum vyšetřovacích metod se zaměřením na diagnostiku imunopatologických stavů v návaznosti na jednotlivá pracoviště nemocnice. Vyšetřovací metody zahrnují autoimunitní onemocnění, primární a sekundární imunodeficientní stavy. Laboratoř provádí vysoce specializovaná vyšetření u pacientů na jednotkách intenzivní péče se zaměřením na diagnostiku a terapii u septicky nemocných s exkluzivitou v rámci ČR. Významnou součástí je diagnostika alergických onemocnění v návaznosti na činnost interdisciplinárního nemocničního Centra klinické imunologie a alergologie. Do spektra vyšetřovacích metod patří i funkční vyšetření prováděná na klinické části oddělení, některá opět s exkluzivitou v rámci ČR.



V roce 2006 rozšířila laboratoř diagnostické možnosti autoimunních chorob o diagnostiku SLE, o diagnostiku autoimunitního diabetu mellitu a další. Metoda stanovení fagocytózy MSHP se subjektivním mikroskopickým hodnocením byla nahrazena průtokovou cytometrií. Ambulance alergologie a klinické imunologie pokračovala v unikátní neinvazivní diagnostice eosinofilního zánětu u astma bronchiale, k tomuto tématu zorganizovala celostátní konferenci s mezinárodní účastí, která se konala v lednu 2006 v Nemocnici Na Homolce.

**Laboratoř pro likvorologii a neuroimunologii** provádí rutinní serologické, likvorologické a cytologické analýzy u pacientů s onemocněním centrálního i periferního nervového systému. Zároveň dlouhodobě slouží jako konzultační pracoviště pro likvorologické laboratoře v České a Slovenské republice, zejména v oblasti cytologických vyšetření a dále kvantitativních a kvalitativních vyšetření likvorových a sérových proteinů. Laboratoř má statut referenční laboratoře SEKK pro Systém externí kontroly kvality v provádění vyšetření mozkomíšního moku v ČR a na Slovensku.

**Laboratoř molekulární diagnostiky** provádí molekulárně genetickou diagnostiku dědičných chorob a genetických predispozic pro populačně frekventovaná a závažná onemocnění. V rámci nemocnice se zaměřuje především na specifika podle potřeb jednotlivých pracovišť. V roce 2006 pracovala laboratoř již kompletně v nových prostorách, což umožnilo i další rozvoj molekulárně genetických metod a zavedení řady nových diagnostik. Laboratoř DNA diagnostiky je členem Neurogenetického centra 2. LF UK a členem České skupiny pro chronickou lymfocytární leukemii (CLL) HS ČLS JEP.

Oddělení klinické biochemie, hematologie a imunologie je zařazeno v systému externí kontroly kvality v ČR (SEKK), v Německu (INSTAND), v Nizozemí (SKZL) a Velké Británii (NEQAS). Je držitelem certifikátu ISO 9001:2000, který mu byl udělen na základě certifikačního auditu provedeného auditorskou firmou Det Norske Veritas.

Oddělení klinické biochemie, hematologie a imunologie se v roce 2006 podílelo na řešení 2 grantových projektů.

## Základní údaje

Počet lékařů	12
Počet zdravot. pracovníků nelékařů /VŠ/	4
Počet zdravotních laborantů	33
Počet všeobecných sester	9
Počet provedených laboratorních výkonů	2 190 836

## Přehled počtu laboratorních výkonů v roce 2006

Oddělení OKBHI	Počet
Biochemie celkem (vč. POCT)	1 723 553
Hematologie	238 555
Likvorologie	75 716
Imunologie	99 847
Genetická laboratoř	23 744
Krevní sklad	29 421
<b>Celkem laboratorní výkony</b>	<b>2 190 836</b>

## Přehled počtu pacientů léčených v ambulancích OKBHI

Druh ambulance	Počet
Metabolická	6 537
Hematologická	1 897
Imunologická a alergologická	5 644
Neuroimunologická	887
<b>Celkem</b>	<b>14 965</b>

## ODDĚLENÍ KLINICKÉ MIKROBIOLOGIE A ANTIBIOTICKÁ STANICE

**Primář MUDr. Vlastimil Jindrák**

Oddělení klinické mikrobiologie se zabývá laboratorní **diagnostikou komunitních a nozokomiálních infekčních nemocí či komplikací** u hospitalizovaných pacientů a dále pak konzultační činností, zaměřenou na jejich diagnostiku, léčbu a prevenci. Konzultanti oddělení se účastní rutinní mezioborové práce v týmu specialistů zajišťujících optimální péči o hospitalizované i ambulantní pacienty. Laboratorní diagnostický servis je již tradičně poskytován jak Nemocnici Na Homolce, tak terénním praktickým lékařům a specialistům.

Významnou součástí činnosti oddělení je práce **Antibiotické stanice**, která se zabývá antibiotickou politikou v Nemocnici Na Homolce i v terénní ambulantní praxi. Absolutní počet pacientů s komplikující infekcí, jejichž stav vyžadoval konzultaci specialistů antibiotického střediska, byl v roce 2006 srovnatelný s předchozím obdobím. V hodnoceném roce došlo ke změně struktury spotřeby antibiotik s mírným trendem ve prospěch rezervních a nákladnějších antibiotik, což je dáno nárůstem výskytu infekcí vyvolaných některými multirezistentními původci. Z hlediska podílu antibiotik na celkových nákladech na léky je situace v nemocnici stabilní, stouply však náklady na ošetrovací den i na hospitalizaci. Spotřeba antibiotik trvale klesá na pracovištích Neuroprogramu a na oddělení ARO, trvale je stabilní na pracovištích Kardiovaskulárního programu. Rutinně byl v roce 2006 využíván informační systém sledování detailně strukturované spotřeby antibiotik v rámci nemocnice a pokračovaly práce na internetové aplikaci pro použití stejného systému v síti spolupracujících nemocnic, včetně mezinemocničního srovnávání ukazatelů spotřeby antibiotik.

V oblasti **prevence a kontroly infekcí** byl v roce 2006 uveden do provozu inovovaný systém sledování infekcí v nemocnici, který umožňuje rutinní provádění celonemocniční, kontinuální, prospektivní surveillance. Výsledky jsou pravidelně distribuovány týmu pro kontrolu infekcí, kontaktním lékařům a primářům klinických oddělení, a také managementu nemocnice. Mimo spolehlivých údajů o výskytu nozokomiálních infekcí v nemocnici je nový systém schopen sledovat etiologii jednotlivých případů infekcí včetně rezistence původců k antibiotikům. Od roku 2006 je proto možné rutinně a kontinuálně hodnotit klinický význam antibiotické rezistence a přesněji určovat přístupy k úvodní antibiotické léčbě. Koncem roku 2006 byl zprovozněn informační systém pro sledování invazivních intervencí, jako rizikového faktoru pro vznik některých skupin nozokomiálních infekcí.

Náplní činnosti Oddělení klinické mikrobiologie byla v uplynulém období opět účast či přímo organizace **odborných projektů**. V roce 2006 byl zahájen projekt Evropské unie ABS (Antibiotic Strategy) International, který je koordinován z Rakouska a zaměřuje se na implementaci racionálních postupů v používání antibiotik a v prevenci antibiotické rezistence v nemocnicích. Projektu se účastní celkem 9 členských zemí EU, je podporován a financován z rozpočtu Evropské komise. Za ČR je partnerským pracovištěm projektu Nemocnice Na Homolce, ke spolupráci bylo osloveno dalších 5 významných nemocnic ČR. V hodnoceném období pokračovala spolupráce na dalším projektu Evropské unie – **IPSE (Improvement of Patient Safety In Europe)**, zaměřeném na oblast nozokomiálních infekcí a jejich kontroly v nemocnicích. V roce 2006 byly zpracovány komplexní dotazníky hodnotící situaci v ČR v zájmové oblasti projektu, byla zahájena spolupráce na dílčí agendě hodnotící antibiotickou rezistenci a spotřebu antibiotik na jednotkách intenzivní péče (WP5). V národním projektu **Registru nozokomiálních infekcí** zahájilo 8 nemocnic rutinní používání protokolu pro nozokomiální infekce krevního řečiště,

intenzivně se pracovalo na novém protokolu pro infekce v místě chirurgického výkonu, jehož dokončení se předpokládá v prvním pololetí 2007, zahájení pilotního provozu na podzim 2007. Protokol je plně kompatibilní s evropským systémem surveillance nozokomiálních infekcí HELICS a umožňuje automatické předávání dat do evropské databáze. Dále byla zahájena spolupráce na dvoustranném WHO-BCA projektu organizovaném na základě smlouvy mezi WHO-EURO a Ministerstvem zdravotnictví ČR v letech 2006 a 2007. Oddělení klinické mikrobiologie Nemocnice Na Homolce je spoluřešitelem projektu, který se zaměřuje na racionální používání antibiotik.

Oddělení klinické mikrobiologie je držitelem certifikátu ISO 9001:2000, který mu byl udělen na základě certifikačního auditu provedeného auditorskou firmou Det Norske Veritas.

### Základní údaje

Počet lékařů	4
Počet zdravot. pracovníků nelékařů /NŠ/	1
Počet zdravotních laborantů	17
Počet vyšetření	113 377

### Konzultace antimikrobní terapie pro lůžkovou péči

	2000	2001	2002	2003	2004	2005	2006
Počet konzultací	4 287	5 069	6 076	6 960	7 291	8493	7 922
Počet konzultovaných pacientů	905	1 024	1 266	1 559	1 622	1833	1 970
Podíl konzultovaných pacientů na počtu hospitalizovaných	6,5 %	6,8 %	7,5 %	9,3 %	8,4 %	10,1 %	10,4 %

## POČET PROVEDENÝCH VYŠETŘENÍ

### Nemocnice Na Homolce

	2000	2001	2002	2003	2004	2005	2006
Bakteriologie	35 251	39 018	41 473	45 952	54 306	51 582	54 726
Serologie	11 330	12 257	14 282	15 194	17 238	15 506	16 511

### Externí klientela

	2000	2001	2002	2003	2004	2005	2006
Bakteriologie	44 809	47 387	48 985	47 969	54 209	49 001	35 680
Serologie	8 727	8 343	9 380	9 989	11 889	10 290	6 460

### Mikrobiologická vyšetření celkem

	2000	2001	2002	2003	2004	2005	2006
Bakteriologie	80 060	86 405	90 458	93 921	108 515	100 583	90 406
Serologie	20 057	20 600	23 662	25 183	29 127	25 796	22 971

## LÁZEŇSKÁ LÉČEBNA MÁNES, KARLOVY VARY

**Vedoucí odboru lázeňské péče RNDr. Miroslav Wimmer**

**Vedoucí lékař MUDr. Bohumil Spěvák**

Lázeňská léčebna Mánes Karlovy Vary a veškerý majetek státu, s nímž byla příslušna hospodařit do svého zrušení, byla v dubnu 2006 převedena Ministerstvem zdravotnictví ČR na státní příspěvkovou organizaci Nemocnice Na Homolce, a to včetně všech závazků a pohledávek.

Lázeňská léčebna Mánes zajišťuje komplexní a příspěvkovou lázeňskou léčbu pro dospělé a děti s onemocněním trávicího ústrojí a nemocemi s poruchou látkové výměny a žláz s vnitřní sekrecí (nemoci jater, žlučníku a žlučových cest, žaludku, nemoci střev, diabetes, obezita). Do nabídky služeb patřily v roce 2006 také relaxační a rekondiční pobyty a programy na hubnutí a dále pobyty rodičů s dětmi se zajištěným dohledem a dětským programem, u léčebných pobytů zdarma. Komplexní a příspěvková péče je nabízena jak klientům zdravotního pojištění, tak samoplátcům tuzemským i zahraničním.

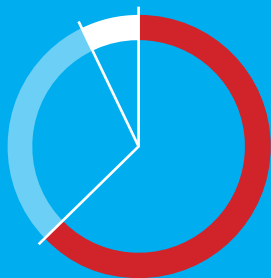
### Základní údaje (duben až prosinec 2006)

počet lůžek	157
1. kategorie	124
2. kategorie	33
počet zaměstnanců celkem	75
počet lékařů	2
zdravotničtí pracovníci nelékaři (VŠ) psycholog	1
zdravotní sestry	14
nutriční sestry	2
nižší zdravotnický personál	4
počet lůžkodnů	33 662
pojištěnci	21 278
samoplátcí	10 084
hoteloví hosté	2 300

počet poskytnutých lázeňských procedur	41 954
dospělým	25 185
dětem a dorostu	16 769
počet pacientů pojištěn	851
poruchy výměny látkové – děti a dorost	315
nemoci trávicího ústrojí – děti a dorost	240
nemoci trávicího ústrojí – dospělí	156
poruchy výměny látkové – dospělí	140

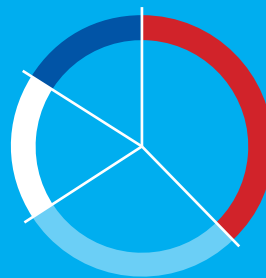
## Struktura využití lůžek

■ pojištěnci	63 %
■ samoplátci	30 %
■ hoteloví hosté	7 %



## Struktura péče pro pojištěnce

■ poruchy výměny látkové – děti a dorost	38 %
■ nemoci trávicího ústrojí – děti a dorost	28 %
■ nemoci trávicího ústrojí – dospělí	18 %
■ poruchy výměny látkové – dospělí	16 %



# Řízení kvality v Nemocnici Na Homolce v roce 2006



## AKREDITOVANÉ PRACOVÍŠTĚ JCI

Jedním ze základních pilířů stability Nemocnice Na Homolce je dlouhodobě kvalita poskytovaných služeb. Snaha poskytovat kvalitní zdravotní péči, jasně definovanou určitými standardy, vedla Nemocnici Na Homolce k úsilí o získání mezinárodně platné akreditace zdravotnických zařízení Joint Commission International (JCI). Nemocnice Na Homolce prošla v červnu 2005 úspěšně závěrečným akreditačním auditem a na základě doporučení zahraničních auditorů JCI jí byla jako druhé nemocnici v České republice udělena „světová značka kvality“ – mezinárodní akreditace Joint Commission International (JCI). V roce 2008 čeká Nemocnici Na Homolce reakreditační audit JCI, jeho úspěšné absolvování je podmínkou udělení akreditace JCI na další tříleté období.

## AKREDITACE JCI

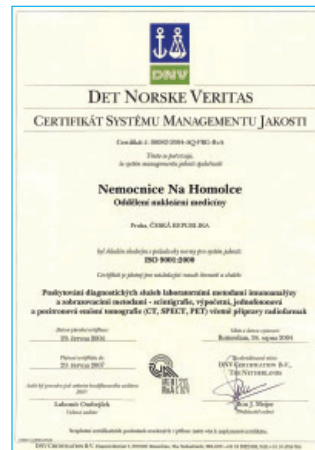
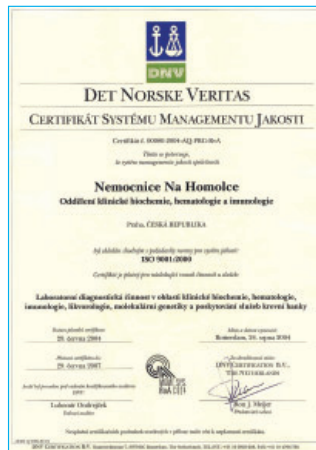
Joint Commission International (JCI) je celosvětově působící organizace s více než stoletou tradicí, která akredituje speciálně zdravotnická zařízení. Akreditovaná nemocnice garantuje pacientovi bezpečnost a kvalitu péče kontinuálním sledováním, analýzou a zlepšováním kvalitativních ukazatelů ze všech oblastí provozu nemocnice. V případě akreditace JCI musí nemocnice splňovat celkem 1032 ukazatelů, které mají přímý vliv na bezpečnost pacienta a bezchybnost léčebných procesů. Tyto ukazatele jsou zahrnuty v přesně definovaných 368 akreditačních standardech pro všechny oblasti řízení a poskytování zdravotní péče, které nemocnice musí pro získání akreditace JCI splnit. Akreditace JCI se uděluje na období tří let, poté se musí zdravotnické zařízení znovu o udělení akreditace ucházet.





## ISO 9001:2000

Tři nemocniční primariáty – Oddělení klinické biochemie, hematologie a imunologie, Oddělení klinické mikrobiologie/Antibiotická stanice a Oddělení nukleární medicíny/PET centrum jsou nositeli certifikátů systému managementu jakosti pro činnost laboratorních a diagnostických služeb podle normy ISO 9001:2000. Požadavky ISO certifikace zahrnují nejenom zlepšování kvality ve vztahu k pacientům, ale také vůči bezpečnosti personálu. Cílem tohoto systému řízení kvality je včasné odhalování a odstraňování různorodých rizik, který takto vede ke zvýšení bezpečnost při poskytování zdravotní péče.



## KOMISE PRO KVALITU A BEZPEČNOST

V Nemocnici Na Homolce je zaveden systém pro zvyšování kvality a bezpečnosti, jehož cílem je minimalizace faktoru lidské chyby v procesu poskytování zdravotní péče. Je založen na vědomé identifikaci chyb a nedostatků v organizaci a poskytování péče pacientům a postupném zavádění programů k jejich odstraňování či zlepšování. Nemocnice Na Homolce si stanovila prioritní procesy, které hrají důležitou roli v poskytování kvalitní a bezpečné péče pacientům. Mezi ně patří například podávání léků, kontrola nozokomiálních infekcí, sledování spokojenosti pacientů aj. Pro hodnocení úrovně těchto procesů v nemocnici a zajištění jejich bezpečnosti jsou sledovány desítky ukazatelů. Nemocnice tak kontinuálně sleduje nejenom pády pacientů a zjištěné proleženiny a infekce, ale i omyly vzniklé v souvislosti s podáváním léčiv či závažná selhání při diagnostických nebo léčebných postupech. Součástí systému monitorace jsou i včas odhalené omyly (např. alergie pacienta na daný lék, zjištěná nejpozději těsně před podáním léku), které je nutno eliminovat.

Poradním orgánem ředitele Nemocnice Na Homolce pro oblast řízení kvality je Komise pro kvalitu a bezpečnost. V této komisi jsou zastoupeni lékaři, zdravotní sestry i administrativní a technický personál. Dvaadvacetičlenná komise je mezioborová a umožňuje proto komplexní zhodnocení hlášených nežádoucích událostí a výsledků jednotlivých kvalitativních ukazatelů. Komise dále soustřeďuje náměty zaměstnanců a připomínky z praxe jednotlivých pracovišť. Na základě analýz rizik navrhuje nápravná a preventivní opatření pro vedení Nemocnice Na Homolce.

# Granty řešené v Nemocnici Na Homolce v roce 2006

## AKREDITOVANÉ PRACOVÍŠTĚ JCI

### Grant National Institutes of Health, USA

(National Heart, Lung and Blood Institute, National Institute of Diabetes and Digestive and Kidney Diseases)

**Název:** Mezinárodní multicentrická studie BARI 2D (Bypass Angioplasty Revascularization Investigation 2 Diabetes)

**Doba řešení:** 2002–2007

**Řešitelé:** University of Pittsburgh Graduate School of Public Health + 40 dalších univerzitních medicínských center v USA a Kanadě, v Evropě Nemocnice Na Homolce

#### Spoluřešitelé za Nemocnici Na Homolce:

MUDr. Petr Neužil, CSc. – Kardiologické oddělení, Nemocnice Na Homolce

MUDr. Štěpánka Stehlíková – Interní oddělení, Nemocnice Na Homolce

Cílem projektu je výzkum nejefektivnějšího způsobu léčby ischemické srdeční choroby u pacientů s diabetem typu 2. Studie zkoumá, zda u diabetiků typu 2 bude mít lepší výsledný efekt časná léčba ischemické srdeční choroby angioplastikou či koronárním bypassesem než farmakologickým přístupem.

---

### Grant NR 9093-4

**Název:** Genetická determinace u akutních koronárních syndromů – populační studie

**Doba řešení:** 2006–2009

**Řešitel:** prof. MUDr. Vladimír Staněk, CSc. – IKEM

#### Spoluřešitel za Nemocnici Na Homolce:

prof. MUDr. Petr Niederle, PhD. – Kardiologické oddělení, Nemocnice Na Homolce

---

### Grant NS 1296 (Nemocnice Na Homolce a fa Elekta)

**Název:** Léčba glaukomu Leksellovým gama nožem v časných fázích onemocnění

**Doba řešení:** 2003–2008

**Řešitelé za Nemocnici Na Homolce:**

doc. MUDr. Vilibald Vladyka, CSc. – Oddělení stereotaktické a radiační neurochirurgie, Nemocnice Na Homolce

MUDr. Roman Liščák, CSc. – Oddělení stereotaktické a radiační neurochirurgie, Nemocnice Na Homolce

MUDr. Gabriela Šimonová, CSc. – Oddělení stereotaktické a radiační neurochirurgie, Nemocnice Na Homolce

Ing. Josef Novotný, Msc. – Oddělení lékařské fyziky, Nemocnice Na Homolce

PhDr. Martin Kořán, Csc. – Klinický psycholog, Nemocnice Na Homolce

Daniela Tlacháčová, M.A. – Oddělení stereotaktické a radiační neurochirurgie, Nemocnice Na Homolce

---

**Grant NS 1297 (Nemocnice Na Homolce a fa Elekta)**

**Název:** Může léčba Leksellovým gama nožem zastavit průběh onemocnění a zlepšit zrakové funkce u věkem podmíněné makulární degenerace?

**Doba řešení:** 2003–2008

**Řešitelé za Nemocnici Na Homolce:**

doc. MUDr. Vilibald Vladyka, CSc. – Oddělení stereotaktické a radiační neurochirurgie, Nemocnice Na Homolce

MUDr. Roman Liščák, CSc. – Oddělení stereotaktické a radiační neurochirurgie, Nemocnice Na Homolce

MUDr. Gabriela Šimonová, CSc. – Oddělení stereotaktické a radiační neurochirurgie, Nemocnice Na Homolce

Ing. Josef Novotný, Msc. – Oddělení lékařské fyziky, Nemocnice Na Homolce

PhDr. Martin Kořán, Csc. – Klinický psycholog, Nemocnice Na Homolce

Daniela Tlacháčová, M.A. – Oddělení stereotaktické a radiační neurochirurgie, Nemocnice Na Homolce

---

**Grant IGA NR/ 8105-3 a MSMT 0021620808**

**Název:** Aktivita dipeptidyl peptidázy IV a jejích strukturálních homologů (DASH) v mozkových nádorech

**Doba řešení:** 2004–2006

**Řešitel:** prof. MUDr. Alexi Šedo DrSc. – Ústav molekulární biologie ČSAV

**Spoluřešitelé za Nemocnici Na Homolce:**

MUDr. Vladimír Dbalý – Neurochirurgické oddělení, Nemocnice Na Homolce

doc. MUDr. Josef Marek, CSc. – Oddělení patologie, Nemocnice Na Homolce

## Klinická studie

**Název:** Léčba maligních mozkových nádorů kontinuálním působením elektrického proudu (TTF-TumorTreatment Field).  
Řešeno ve spolupráci s firmou NovoCure, Izrael

**Doba řešení:** 2004–2007

### Řešitelé za Nemocnici Na Homolce:

MUDr. Vladimír Dbalý – Neurochirurgické oddělení, Nemocnice Na Homolce  
MUDr. František Továř – Neurochirurgické oddělení, Nemocnice Na Homolce

---

## Grant: č. NR 8232-3/2004

**Název:** Neurofyziologické aspekty míšní neurostimulace při léčbě chronické bolesti

**Doba řešení:** 2004–2006

**Řešitel:** doc. PhDr. Andrej Stančák, CSc. – 3. LF UK

### Spoluřešitel za Nemocnici Na Homolce:

MUDr. Ivan Vrba – Oddělení ARO, Nemocnice Na Homolce

---

## Grant GA ČR 309/05/0693

**Název:** Poruchy prostorové orientace v počátečním stadiu Alzheimerovy choroby.

**Doba řešení:** 2005–2007

**Řešitel:** MUDr. Jakub Hort, PhD. – 2. LF UK

### Spoluřešitel za Nemocnici Na Homolce:

MUDr. Miroslav Kalina – Neurologické oddělení Nemocnice Na Homolce

### Grant IGA 7773-3

**Název:** Přední krční diskektomie – zajištění stability po radikálním chirurgickém řešení u degenerativního onemocnění krční páteře. Srovnávací studie.

**Doba řešení:** 2004–2006

**Řešitel:** MUDr. Martin Häckel, CSc. – Neurochirurgická klinika, 1. LF UK

**Spoluřešitel za Nemocnici Na Homolce:**

doc. MUDr. Ivana Štětkářová, CSc. – Neurologické oddělení, Nemocnice Na Homolce

**Odborní spolupracovník za Nemocnici Na Homolce:**

MUDr. Jiří Chrobok – Neurochirurgické oddělení Nemocnice Na Homolce

---

### Grant NR8523-3

**Název:** Těžká spasticita u roztroušené sklerózy léčená dlouhodobě intratékálním podáváním baclofenu.

**Doba řešení:** 2005–2007

**Řešitel:** doc. MUDr. Ivana Štětkářová, CSc. – Neurologické oddělení, Nemocnice Na Homolce

---

### Grant NR 7823-3

**Název:** Srovnání výsledků elektrické kortikální stimulace a funkční magnetické rezonance

**Doba řešení:** 2004–2006

**Řešitel:** MUDr. Martin Sameš, CSc. – Neurochirurgické oddělení, Masarykova nemocnice Ústí n/Labem

**Spoluřešitel za Nemocnici Na Homolce:**

MUDr. Josef Vymazal, CSc. – Radiodiagnostické oddělení, Nemocnice Na Homolce

### Grant NR8491-3

**Název:** Určení vztahu mezi formou amyotrofické laterální sklerózy a stupněm kognitivní alterace, markery neurodegenerace a mozkové atrofie.

**Doba řešení:** 2005–2007

**Řešitel:** MUDr. Peter Rizoň – Neurologická klinika IPVZ

**Spoluřešitel za Nemocnici Na Homolce:**

MUDr. Josef Vymazal, CSc. – Radiodiagnostické oddělení, Nemocnice Na Homolce

---

### Grant NR 8937-4

**Název:** Extrapiramidová onemocnění – korelace mezi morfologickými, funkčními a klinickými nálezy

**Doba řešení:** 2006–2009

**Řešitel:** doc. MUDr. Josef Vymazal, CSc. – RDG

---

### Grant 1A8629-5

**Název:** Využití hluboké mozkové stimulace v léčbě Parkinsonovy nemoci a dalších extrapyramidových poruch hybnosti.

**Doba řešení:** 2005–2009

**Řešitel:** prof. MUDr. Evžen Růžička, DrSc. – 1. LF UK

**Spoluřešitel za Nemocnici Na Homolce:**

MUDr. Dušak Uργοšík, CSc.

## Grant GA ČR 202/05/H031

**Název:** Využití ionizujícího záření v dozimetrii a radiologické fyzice.  
**Doba řešení:** 2005–2007

**Řešitel:** doc. Ing. Tomáš Čechák, CSc. – ČVUT

### **Spoluřešitel za Nemocnici Na Homolce:**

doc. Ing. Josef Novotný, CSc. – Oddělení lékařské fyziky, Nemocnice Na Homolce

---

## Výzkumné centrum zřízené MŠMT: IM0002375201

**Název:** Centrum neuropsychiatrických studií – Neurobiologie v klinické praxi.  
**Řešená část projektu ze strany Nemocnice Na Homolce:** Použití pozitronové emisní tomografie při studiu neuropsychiatrických poruch.  
**Doba řešení:** 2005–2009

**Řešitel:** prof. MUDr. Cyril Höschl, DrSc. – Psychiatrické centrum Praha

### **Spoluřešitel za Nemocnici Na Homolce:**

doc. MUDr. Otakar Bělohávek, CSc. – Oddělení nukleární medicíny/PET centrum, Nemocnice Na Homolce

---

## Grant IGA MZ ČR: NR 8033-6

**Název:** Redukce toxicity primární léčby pokročilého Hodgkinova lymfomu.  
**Doba řešení:** 2004–2009

**Řešitel:** MUDr. Jana Marková – Oddělení klinické hematologie FNKV

### **Spoluřešitel za Nemocnici Na Homolce:**

doc. MUDr. Otakar Bělohávek, CSc. – Oddělení nukleární medicíny/PET centrum, Nemocnice Na Homolce



### Grant NR 8843-4

**Název:** Farmakorezistentní fokální epilepsie s normálním MRI nálezem: Analýza etiopatogeneze a zhodnocení přínosu jednotlivých diagnostických metod

**Doba řešení:** 2006–2009

**Řešitel:** MUDr. Pavel Kršek, Ph.D. – 2. LF UK

**Spoluřešitel za Nemocnici Na Homolce:**

doc. MUDr. Otakar Bělohávek, CSc. – Oddělení nukleární medicíny/PET centrum, Nemocnice Na Homolce

---

### Grant NR8304-3

**Název:** Význam stanovení markerů zánětu a oxidačního stresu v kondenzátu vydechaného vzduchu pro progresi cystické fibrózy (CF) a možnosti jejího ovlivnění.

**Doba řešení:** 2005–2007

**Řešitel:** doc. MUDr. Jaromír Musil – 2. LF UK

**Spoluřešitel za Nemocnici Na Homolce:**

MUDr. Miroslav Průcha, PhD.

---

### Grant FT-TA3/053

Ministerstvo průmyslu a obchodu ČR

Program TANDEM

**Název:** Vývoj nové generace diagnostických souprav určených pro in vitro diagnostiku kardiovaskulárních chorob založených na metodách molekulárních biotechnologií

**Doba řešení:** 2006–2010

**Řešitel:** MUDr. Josef Fišer – GeneTiCA s.r.o.

**Spoluřešitel za Nemocnici Na Homolce:**

MUDr. Václav Maňoška – Oddělení klinické biochemie, hematologie a imunologie, Nemocnice Na Homolce

# Výuková činnost v roce 2006

## PREGRADUÁLNÍ VÝUKA

Na výuce studentů lékařských fakult Univerzity Karlovy, Fakulty tělesné výchovy a sportu Univerzity Karlovy, FJFI ČVUT a dalších participovala v roce 2006 následující odborná pracoviště Nemocnice Na Homolce:

Neurologické oddělení	1. LF UK, 3. LF UK
Neurochirurgické oddělení	1. LF UK, 3. LF UK
Oddělení stereotaktické a radiační neurochirurgie	1. LF UK, 3. LF UK
Kardiologické oddělení	2. LF UK, 3. LF UK
Kardiochirurgické oddělení	3. LF UK
Oddělení cévní chirurgie	2. LF UK
Interní oddělení	1. LF UK, 3. LF UK
Chirurgické oddělení	3. LF UK
Nefrologické oddělení	2. LF UK, FTVS UK
Oddělení ORL	2. LF UK, PdF UK
Radiodiagnostické oddělení	1. LF UK, 3. LF UK, FJFI ČVUT, Jihočeská univerzita
Oddělení nukleární medicíny/PET centrum	1. LF UK, 3. LF UK
Oddělení klinické mikrobiologie	1. LF UK, 2. LF UK, PŘF UK
Oddělení lékařské fyziky	FJFI ČVUT

## POSTGRADUÁLNÍ VÝUKA IPVZ

Na postgraduální výuce lékařů i SZP se v rámci postgraduálních pracovišť IPVZ podílela v roce 2006 následující odborná pracoviště Nemocnice Na Homolce:

Neurologické oddělení	Akutní neurologie
	Neurologická intenzivní péče
Neurochirurgické oddělení	Neurotraumatologie
	Neuroonkologie
	Spondylochirurgie
Oddělení stereotaktické a radiační neurochirurgie	Neurochirurgie
Kardiologické oddělení	Echokardiografie
Oddělení cévní chirurgie	Cévní chirurgie
Chirurgické oddělení	Chirurgie
ARO	Anesteziologie a resuscitace
	Urgentní medicína
Radiodiagnostické oddělení	Neurologie
	Radiologie
Oddělení nukleární medicíny/PET centrum	Nukleární medicína
	Radiodiagnostika
Oddělení klinické biochemie, hematologie a alergologie	Klinická imunologie
	Alergologie
	Likvorologie
	Močové sedimenty
Oddělení klinické mikrobiologie	Klinická mikrobiologie
	Infekční lékařství

## JINÉ VÝUKOVÉ AKTIVITY

Neurologické oddělení	Postgraduální výuka pro Ligu proti epilepsii
Radiodiagnostické oddělení	Výuka pro Evropskou školu magnetické rezonance
Oddělení nukleární medicíny/PET centrum	Expertní činnost pro IAEA, Vídeň
Oddělení klinické biochemie, hematologie a alergologie	Postgraduální výuka pro doktorandské studium Postgraduální výuka Českou společností pro aterosklerózu, Pediatrickou společností ČLS JEP
Oddělení lékařské fyziky	Postgraduální výuka pro doktorandské studium

## VÝUKOVÁ A REFERENČNÍ CENTRA

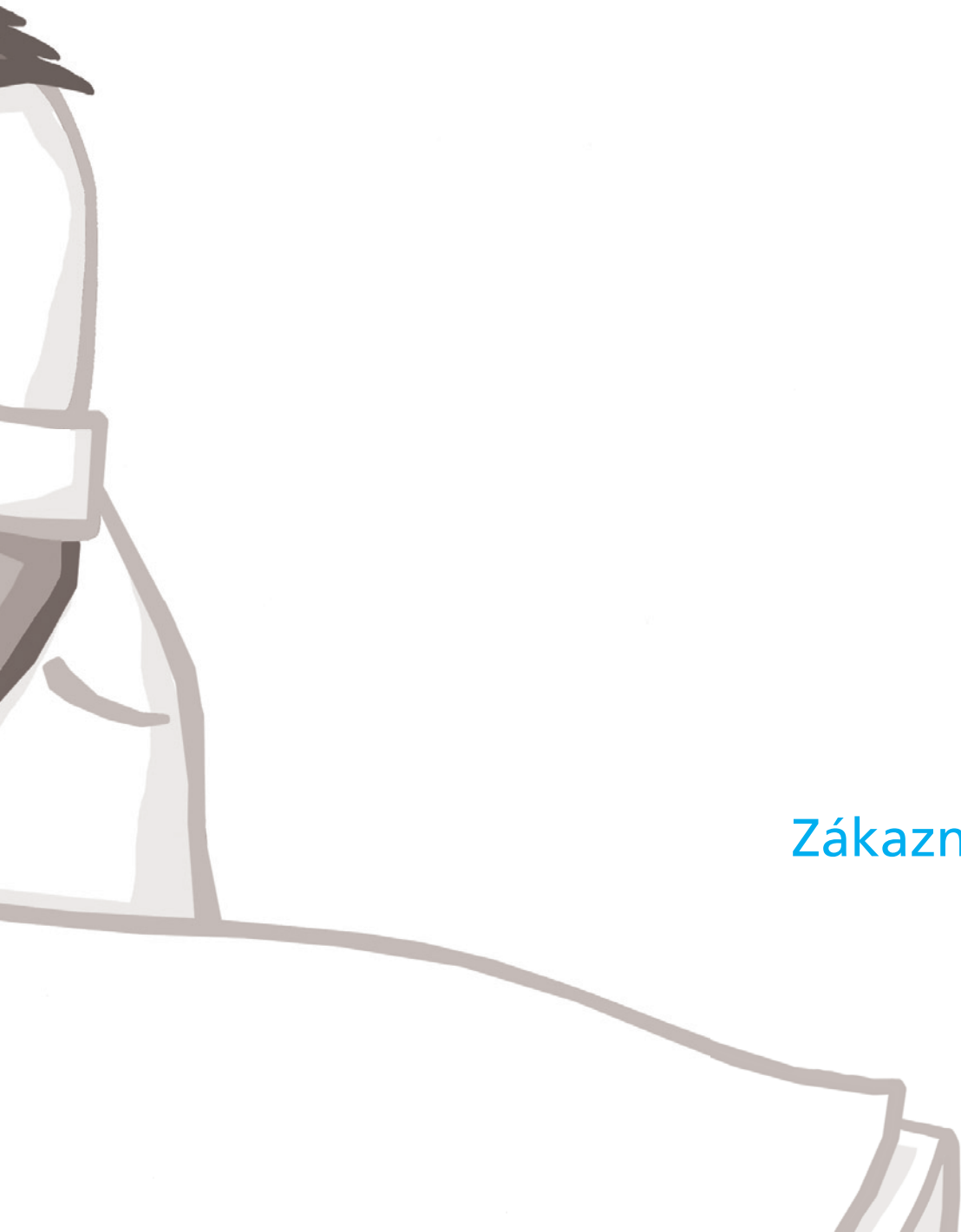
Neurochirurgické oddělení	Centrum pro navigační neurochirurgii pro ČR a země východoevropského regionu
	Centrum pro dynamické stabilizace páteře (Bryan, Prestige) pro ČR a země východo-evropského regionu
Kardiologické oddělení	Centrum pro resynchronizační léčbu srdečního selhání (biventrikulární stimulace) pro země EU
Chirurgické oddělení	Centrum pro operativu análních prolapsů a hemoroidů dle Longa pro ČR
	Centrum pro operace hlezenných kloubů
	Centrum pro operativu kolenního kloubu rotačním platem LCS
	Centrum ortopedické navigace Orthopilot
Oddělení klinické biochemie, hematologie a imunologie	Referenční laboratoř klinické biochemie SEKK ČR (Systém externí kontroly kvality)
	Referenční laboratoř likvorologie SEKK ČR
	Referenční laboratoř pro diagnostiku CLL SEKK ČR

## AKREDITACE ČLK KE ŠKOLENÍ V SYSTÉMU CELOŽIVOTNÍHO VZDĚLÁVÁNÍ LÉKAŘŮ

Akreditace ČLK je udělena odborným pracovištěm Nemocnice Na Homolce v následujících oborech:

- Alergologie a klinická imunologie
- Anesteziologie a resuscitace
- Dermatovenerologie
- Epidemiologie
- Fyziatrie, balneologie a rehabilitační lékařství
- Gynekologie a porodnictví
- Chirurgie
- Interní lékařství
- Lékařská mikrobiologie
- Kardiologie
- Kardiochirurgie
- Klinická biochemie
- Neurologie
- Neurochirurgie
- Nukleární medicína
- Oftalmologie
- Otorinolaryngologie
- Patologická anatomie
- Pediatrie
- Radiodiagnostika





Zákaznická orientace



## Kvalita a bezpečnost péče v roce 2006

Akreditací zdravotnické zařízení signalizuje nejen, že splnilo všechny požadované standardy organizace a poskytování zdravotní péče, ale také snahu soustavně se v této oblasti zlepšovat a systematicky snižovat množství rizik pro pacienty a zaměstnance.

### SYSTÉM SLEDOVÁNÍ A KONTROLY KVALITY A BEZPEČNOSTI

Nemocnice Na Homolce se v roce 2006 nadále věnovala systému průběžného sledování a zvyšování kvality poskytovaných služeb, a to zejména v těchto oblastech

- Sledování spokojenosti pacientů
- Vedení záznamů o vstupním vyšetření ve zdravotnické dokumentaci dle vnitřní směrnice
- Vedení a kontrola úplnosti zdravotnické dokumentace
- Kontrola zásobování klinických pracovišť léky a zdravotnickým materiálem
- Sledování a kontrola obloženosti lůžek
- Sledování a hlášení chybného podávání léků
- Počet neplánovaných reoperací během hospitalizace na celkový počet operací
- Dozor, kontrola a prevence událostí, které ohrožují bezpečnost pacienta (kategorie: závažné selhání diagnostického nebo léčebného procesu, selhání zdravotnického prostředku nebo technologie, nepředvídatelná reakce pacienta, pády pacientů)
- Zkvalitnění dokumentace pro sledování dekubitů
- Kontrola kvality provozu laboratoří
- Prevence a kontrola nozokomiálních infekcí
- Kontrola bezpečnosti na pracovištích s radiačním zářením
- Hodnocení spokojenosti zaměstnanců
- Řízení rizik (Sledování a hlášení pracovních úrazů zaměstnanců)

Sledování a kontrola výše uvedených indikátorů kvality a bezpečnosti péče je prováděna formou externích auditů na zdravotnických i nezdravotnických pracovištích Nemocnice Na Homolce týmem auditorů ve složení externích a interních specialistů. Cílem těchto auditů je odhalit a napravit neshody praxe v nemocnici s akreditačními standardy JCI. Auditů se dále účastní vedoucí pracovníci jednotlivých pracovišť či jimi pověřeni zástupci. Podrobný rozbor nálezů z externích auditů je vždy zpracován v kumulativním přehledu, který je auditorským týmem ve spolupráci s příslušnými pracovišti analyzován a následně jsou prováděny kontroly odstranění zjištěných nedostatků včetně zavedení nápravných opatření.



## BEZPEČNOST A SOUKROMÍ PACIENTŮ

Jednou z hlavních součástí zdravotní péče je pacientova bezpečnost. Na té se podílí v první řadě jednoznačná identifikace pacientů i zdravotnického materiálu. V Nemocnici Na Homolce se rutinně používá označení pacientů identifikačními náramky. Všichni hospitalizovaní pacienti jsou označeni na zápěstí tzv. PID (Personal Identification) – plastovým náramkem s čárovým kódem, s jehož pomocí lze jednoznačně identifikovat nejen pacienta, ale návazně i veškeré výkony, které mu v nemocnici byly či jsou či mají být prováděny.

Významnou složkou omezení omylů v předpisu léků je zavedení jednotných parametrizovaných záznamů o ordinaci a podávání medikace v celé nemocnici. Veškerá ordinace léčiv, podávaných hospitalizovaným pacientům, je tak soustředěna vždy ve stejné složce zdravotnické dokumentace napříč všemi odděleními nemocnice.

Důležitým aspektem poskytování péče pacientům a sledovaných akreditačních standardů je soukromí pacienta ve zdravotnickém procesu. K aplikaci tohoto principu byla vytvořena pravidla pro komunikaci s pacientem, která jsou všichni zdravotníci Nemocnice Na Homolce povinni dodržovat.

Ve spolupráci s Národní radou zdravotně postižených zavedla Nemocnice Na Homolce v roce 2006 „Desatero pro komunikaci s handicapovanými pacienty“ a dopracovala vnitřní nemocniční zásady péče o jednotlivé typy těchto pacientů.

## PRÁVA PACIENTŮ A JEJICH BLÍZKÝCH

Samozřejmou součástí poskytování zdravotní péče je právo pacientů být srozumitelně informováni o povaze onemocnění a navrhované léčbě včetně možných alternativ a pravděpodobnosti úspěchu léčby. Speciální nemocniční směrnice stanoví soupis závažných vyšetřovacích nebo léčebných výkonů, k jejichž provedení je vyžadován písemný souhlas pacienta. Bez tohoto souhlasu výkon nelze provést. Pacient má samozřejmě právo navrhovaný vyšetřovací či léčebný výkon odmítnout, opět s písemným potvrzením. Nemocnice Na Homolce klade velký důraz také na zachování důvěrnosti informací o zdravotním stavu pacienta. Při přijetí do nemocnice je pacient vždy požádán o uvedení osob, které mohou být o jeho zdravotním stavu informovány.

# Dotazníkové šetření spokojenosti pacientů v roce 2006

Celkové hodnocení za období 01–12 2006

Celkový počet hodnotících 2 854

Stupnice hodnocení 1–5

## Spokojenost pacientů – hospitalizace

Počet hodnotících	1 926
1. Přemístění od vstupu v případě potřeby	1,11
2. Orientace v nemocnici	1,47
3. Organizace při centrálním příjmu	1,17
4. Délka čekání při příjmu na oddělení	1,39
5. Hygiena	1,13
6. Množství a kvalita jídla	1,26
7. Osobní pohodlí a soukromí	1,19
8. Klid na oddělení	1,19
9. Dodržování termínů vyšetření	1,14
10. Vysvětlení Vašich zdravotních potíží	1,15
11. Péče o Vás v případě bolesti	1,07
12. Spolupráce personálu s rodinou	1,10
13. Vstřícnost a ochota sester	1,08
14. Vstřícnost lékařů	1,06
15. Dostatečné informace při propuštění	1,11

## Spokojenost pacientů – ambulance

Počet hodnotících	928
1. Orientace v nemocnici	1,54
2. Přístup a ochota personálu	1,24
3. Délka čekání na vyšetření	1,55
4. Soukromí při vyšetření	1,20
5. Prostředí a osobní pohodlí	1,23
6. Vysvětlení Vašich zdravotních potíží	1,20
7. Splnění Vašeho očekávání o návštěvě	1,25
8. Informovanost o dalším postupu	1,20
9. Byl jste objedнан /a předem	1,10
<hr/>	
Celková průměrná známka za všechny pacienty	1,22
hospitalizace	1,20
ambulance	1,29

## Unikátní léčebné zákroky v Nemocnici Na Homolce v roce 2006

Aplikace implantabilních systémů pro pacienty s pokročilým srdečním selháním s možností domácí monitorace a zpětné vazby na nemocniční ambulanci srdečního selhání. První provedení v České republice.

- Implantace bezdrátového ICD umožňujícího významné zvýšení bezpečnosti pacientů ohrožených náhlou srdeční smrtí. První provedení v České republice.
- Zavedení nového typu monitorů fibrilace srdečních síní, sloužících k dlouhodobé diagnostice výskytu fibrilace srdečních síní. První provedení v České republice.
- Provedení kompletní operace disekce aorty novou technologií kombinující stentgraft s cévní protézou v rámci jednoho výkonu. První provedení v České republice.
- Provedení robotické operace výdutě pánevní tepny systémem da Vinci. Zárok proveden poprvé ve světě.
- Provedení robotické operace výdutě aorty systémem da Vinci. Zárok proveden poprvé v České republice a jako druhý ve světě.
- Provedení robotické rekonstrukce aorty systémem da Vinci. Zárok proveden poprvé ve světě.
- Provedení robotické nízké přední resekce pro Ca rektosigmoidea systémem da Vinci. Zárok proveden poprvé v České republice.
- Provedení robotické pravostranné hemikolektomie pro Ca vzestupného tračníku systémem da Vinci. Zárok proveden poprvé v České republice.

# Pacientské kluby

## KLUB RODIČŮ A DĚTÍ S PORUCHOU METABOLISMU TUKŮ

Tento Klub vznikl při Metabolické poradně Nemocnice Na Homolce již v roce 1995. Sdružuje rodiny, jejichž děti trpí dědičnou poruchou metabolismu tuků, tzv. hypercholesterolemií. U pacientů se dědičně vyskytuje zvýšená hladina cholesterolu v krvi, která představuje vysoké riziko onemocnění srdce a cév. Základem léčby u dětí takto postižených je řízená nízkocholesterolová dieta, u nejtěžších pacientů potom i medikamentózní léčba. Klub je začleněn do Sdružení na pomoc chronicky nemocným dětem. Samospráva Klubu je složena výhradně z dobrovolníků z řad zdravotníků a rodičů. V úzké spolupráci rodičů s lékaři a dietní sestrou se Klub zaměřuje na vytváření správných stravovacích návyků v rizikových rodinách, informování zdravém způsobu výživy a vhodném spektru potravin, dále o nových poznatcích v léčbě hypercholesterolemie. K tradičním a populárním aktivitám Klubu patří vydávání klubového časopisu Cholesterol, organizace rehabilitačního cvičení ve vodě v bazénu Nemocnice Na Homolce, jednodenní či víkendové výlety a především letní rekondační pobyty, zaměřené a nízkocholesterolovou dietu a pohybovou aktivitu. V létě 2006 se děti s rodiči sešli na již 10. týdenním rekondačním pobytu s dietním nízkocholesterolovým režimem v Dolním Žďáru u Jindřichova Hradce. Klub rodičů dětí s poruchou metabolismu tuků hraje významnou roli v oblasti prevence kardiovaskulárních chorob svým výchovným vedením ke správné výživě, stravovacím návykům a zvýšené fyzické aktivitě.

Kontakt: Klub rodičů a dětí s poruchou metabolismu tuků, Metabolická poradna  
Nemocnice Na Homolce, Roentgenova 2, 150 30 Praha 5  
Tel.: 257 273 229, E-mail: vera.martinikova@homolka.cz

## KLUB AA HOMOLKA

Klub AA Homolka byl založen při Oddělení dětské alergologie a klinické imunologie Nemocnice Na Homolce v roce 1998. Sdružuje rodiny, v nichž vyrůstají děti trpící alergií a astmatem. Mezi členy (rodiny) patří nejen pacienti léčení Na Homolce, ale také na dalších pražských a mimopražských pracovištích. Aktivity Klubu jsou rozmanité od získávání a šíření informací o problematice jednotlivých alergických onemocnění, k organizaci odborných besed pro rodiče, vydávání klubového časopisu Motýlek, do něhož přispívají samy děti, či zajišťování zábavných a naučných akcí pro dětské pacienty. Nejoblíbenější akcí Klubu je každoroční léčebný třítydenní pobyt alergických dětí u moře, s odborným doprovodem. Je určen dětem školního věku, které mají atopický ekzém, průduškové astma, alergickou rýmu, poruchy imunity nebo opakované respirační infekce. V loňském roce strávily děti léčebný pobyt v řecké Messagale. Klub AA Homolka je členem Sdružení na pomoc chronicky nemocným dětem.

**Kontakt:** Klub AA Homolka, Oddělení dětské alergologie a imunologie  
Nemocnice Na Homolce, Roentgenova 2, 150 30 Praha 5  
Tel.: 257 272 017, jaroslava.simonickova@homolka.cz

## SPORTOVNÍ KLUB DIALYZOVANÝCH A TRANSPLANTOVANÝCH ČSTV

Klub dialyzovaných a transplantovaných sportovců vznikl při Hemodialyzačním středisku Nemocnice Na Homolce v roce 1995. Je členem Svazu vnitřně postižených sportovců a členem mezinárodních federací WTGF a ETDSF. Sdružuje nejen aktivní členy, ale také řadu příznivců z celé České republiky. Činnost Klubu zahrnuje nejen vytváření a propagaci integrovaného rehabilitačního programu pro nemocné odkázané na léčbu umělou ledvinou či žijících s transplantovanou ledvinou (tvorba výukových materiálů, příruček pro postižené, odborná přednášková aktivita), ale také uvádění této myšlenky do praxe. Příkladem jsou každoročně pořádané celostátní zimní a letní sportovní hry dialyzovaných a transplantovaných. V roce 2006 proběhl již 13. ročník těchto her v České republice s účastí zahraničních pacientů. Z Evropských her pro dialyzované a transplantované sportovce, které se v roce 2006 konaly v maďarském Peczi, přivezli čeští sportovci již tradičně ocenění medailemi stejně jako z loňského ročníku SKI TROPHY v italském Bormiu.

**Kontakt:** Sportovní klub dialyzovaných a transplantovaných ČSTV, Hemodialyzační středisko  
Nemocnice Na Homolce, Roentgenova 2, 150 30 Praha 5  
Tel.: 257 272 220, E-mail: lukas.svoboda@homolka.cz





Ekonomická stabilita

## Zpráva dozorčí rady o kontrolní činnosti v roce 2006

Dozorčí rada Nemocnice Na Homolce byla zřízena Ministerstvem zdravotnictví ČR s účinností od 1. ledna 1996. Na základě rozhodnutí vyplývajícího z Vyhlášky Ministerstva zdravotnictví ČR č. 259/2006 Sb., ze dne 24. května 2006, byla činnost dozorčí rady Nemocnice Na Homolce po více než 10 letech ukončena, a to ke dni 4. července 2006.

V roce 2006, i v letech předchozích, pracovala dozorčí rada s respektem k ustanovením Zřizovací listiny Ministerstva zdravotnictví ČR, řídila se všemi příslušnými právními normami a svou činnost vykonávala v souladu s obecným zájmem nemocnice a jejích pacientů. Prvořadými kritérii její kontrolní činnosti byly zejména špičková kvalita a rozsah poskytované zdravotní péče a zajištění dlouhodobé ekonomické stability nemocnice.

Dozorčí rada v období od 1. ledna do 4. července 2006 pracovala v následujícím složení:

**Předseda:** Ing. Milan Fafejta

**Místopředseda:** Doc. RNDr. Eliška Jelínková, CSc.

**Členové:** Libuše Budská, MUDr. Pavel Henyš, Ing. Martin Kocourek, PhDr. Miroslava Ouředníková, Ing. arch. Jan Polák, Ing. Petr Sláma

Dozorčí rada se soustředila především na kontrolu a sledování:

- efektivního hospodaření nemocnice v návaznosti na schválený podnikatelský záměr,
- plánovaných investic a jejich zdrojového krytí,
- řízení závazků a pohledávek,
- poskytování prvotřídní zdravotní péče,
- plnění dlouhodobé strategie rozvoje nemocnice

Dozorčí rada konstatuje, že při své kontrolní činnosti neshledala žádné podstatné nedostatky a děkuje vedení Nemocnice Na Homolce a všem zaměstnancům za práci v roce 2006.

Závěrem dovoluje, aby v souvislosti s ukončením činnosti dozorčí rady Nemocnice Na Homolce poděkoval všem jejím členům za práci, která vždy probíhala v tvořivé a přátelské atmosféře. Vedení nemocnice děkuje za vstřícnou spolupráci s dozorčí radou. Nemocnici Na Homolce pak přeje, aby se jí i v budoucnu dařilo zachovat úroveň špičkového zdravotnického zařízení.

Ing. Milan Fafejta  
předseda dozorčí rady





## Výrok auditora

Za vedení účetnictví, jeho správnost, úplnost, průkaznost, srozumitelnost, přehlednost a způsob zaručující trvalost účetních záznamů odpovídá statutární orgán účetní jednotky. Povinností auditora je vyjádřit názor na výroční zprávu v souladu se zákonem č. 254/2000 Sb., o auditorech a Komoře auditorů České republiky.

Na základě vyhodnocení použitých auditorských postupů jsme nezjistili žádné významné skutečnosti, které by naznačovaly, že údaje uvedené ve výroční zprávě účetní jednotky by byly významně zkresleny a nepodávaly věrný a poctivý obraz předmětu účetnictví a finanční situace účetní jednotky.

**Ověřili jsme soulad informací o organizaci Nemocnice Na Homolce za uplynulé období uvedených ve výroční zprávě s účetní závěrkou sestavenou k 31. 12. 2006. Podle našeho názoru jsou tyto informace ve všech významných ohledech v souladu s touto účetní závěrkou, z níž byly převzaty.**

V Čelákovících, dne 3. 5. 2007



ATLAS AUDIT s.r.o.  
Ing. Tomáš Bartoš  
Číslo osvědčení 300



# Ekonomické informace

## ROZVAHA (V TIS. KČ)

AKTIVA	31. 12. 2005	31. 12. 2006
<b>A. Stálá aktiva</b>	<b>1 668 913</b>	<b>1 616 527</b>
1. Dlouhodobý nehmotný majetek	62 922	69 698
2. Oprávky k dlouhodobému nehmotnému majetku	-34 572	-40 533
3. Dlouhodobý hmotný majetek	2 885 445	2 999 816
4. Oprávky k dlouhodobému hmotnému majetku	-1 338 169	-1 442 840
5. Dlouhodobý finanční majetek	93 286	30 386
<b>B. Oběžná aktiva</b>	<b>813 017</b>	<b>998 668</b>
1. Zásoby	57 082	39 923
2. Pohledávky	528 899	615 138
3. Finanční majetek	122 618	175 852
5. Přechodné účty aktivní	104 418	167 755
<b>AKTIVA CELKEM</b>	<b>2 481 930</b>	<b>2 615 195</b>

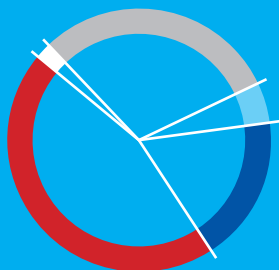
PASIVA		
<b>C. Vlastní zdroje</b>	<b>1 819 909</b>	<b>1 866 333</b>
1. Majetkové fondy	1 661 678	1 603 963
2. Finanční a peněžní fondy	99 034	207 315
5. Hospodářský výsledek	59 197	55 055
<b>D. Cizí zdroje</b>	<b>662 021</b>	<b>748 863</b>
1. Rezervy	3 400	4 250
2. Dlouhodobé závazky	136 937	63 647
3. Krátkodobé závazky	377 665	413 984
4. Bankovní výpomoci a půjčky	140 000	260 000
5. Přechodné účty pasivní	4 019	6 982
<b>PASIVA CELKEM</b>	<b>2 481 930</b>	<b>2 615 195</b>

## VÝKAZ ZISKU A ZTRÁTY (V TIS. KČ)

VÝKAZ ZISKU A ZTRÁTY	31. 12. 2005	31. 12. 2006
I. Tržby za prodej zboží	150 706	168 432
A. Náklady vynaložené na prodané zboží	126 098	148 145
Obchodní marže	24 608	20 287
II. Výroba	2 527 398	2 721 160
1. Tržby za prodej vlastních výrobků a služeb	2 527 398	2 721 160
B. 1. Spotřeba materiálu a energie	1 341 167	1 405 178
2. Služby	222 860	213 550
Přidaná marže	963 371	1 102 432
III. Provozní dotace	3 478	2 108
C. Osobní náklady	786 458	918 667
1. Mzdové náklady	550 678	647 958
2. Náklady na sociální pojištění	207 250	239 475
3. Sociální náklady	28 530	31 234
D. Daně a poplatky	181	222
HOSPODÁŘSKÝ VÝSLEDEK Z PROVOZU	204 818	205 938
E. Odpisy z HIM a NIM	129 803	145 056
IV. Tržby z prodeje HIM, NIM a materiálu	484	163
F. Zůstatková cena prodaného HIM a NIM	51	279
Výsledek z prodeje HIM a NIM	432	-117
V. Zúčtování rezerv a časového rozlišení	0	0
G. Tvorba rezerv a časového rozlišení	850	850
Rozdíl mezi zúčt. a tvorbou rezerv a časového rozlišení	-850	-850
VI. Tržby z prodeje cenných papírů	0	0
H. Prodané cenné papíry	0	0
VIII. Ostatní výnosy	95 192	126 572
I. Ostatní náklady	100 642	131 433
J. Daň z příjmu	9 951	0
<b>HOSPODÁŘSKÝ VÝSLEDEK ZA ÚČETNÍ OBDOBÍ</b>	<b>59 197</b>	<b>55 055</b>

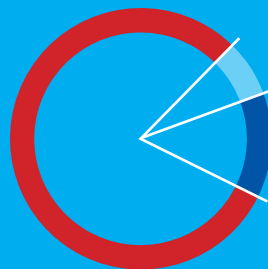
### Struktura nákladů podle druhu v roce 2006

■ Materiál	45 %
■ Energie	2 %
■ Osobní náklady	30 %
■ Odpisy	5 %
■ Ostatní	18 %



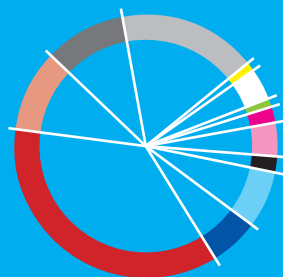
### Struktura nákladů podle druhu v roce 2006

■ Zdravotní část	80 %
■ Komerční část	7 %
■ Správní část	13 %



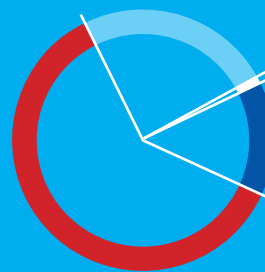
### Struktura nákladů podle druhu v roce 2006

Kardiovaskulární program	36 %
Neuroprogram	10 %
Program všeobecné léčebné péče	10 %
Vyšetřovací komplement	17 %
Ambulance mimo hlavní programy	1 %
ARO	4 %
Sterilizace	1 %
Komerční část zdravotní	2 %
Lékárna	4 %
Pronájmy	2 %
Ekonomicko-správní složky	7 %
Hospodářsko-technická správa	6 %



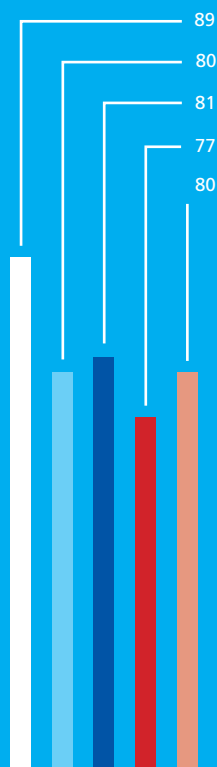
### Struktura výnosů v roce 2006

VZP	61 %
Ostatní oborové pojišťovny	24 %
Samoplátci	1 %
Ostatní výnosy	14 %

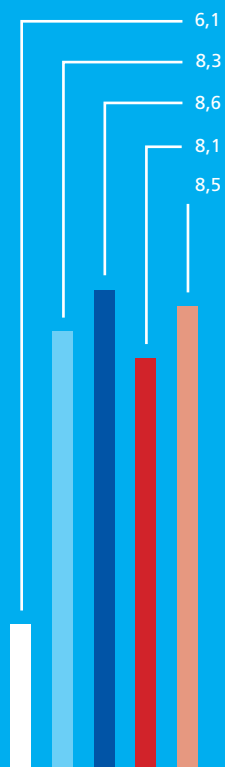


## Nemocnice Na Homolce v oborovém porovnání ve skupině Sdružení fakultních nemocnic (SFN)

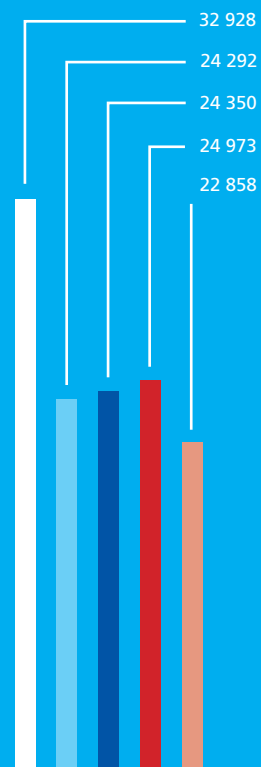
Využití lůžek (v %)



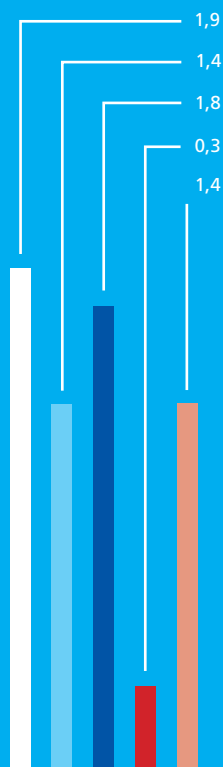
Průměrná ošetrovací doba (ve dnech)



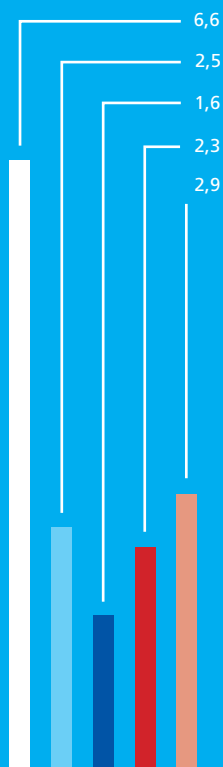
Průměrná měsíční mzda (v Kč)



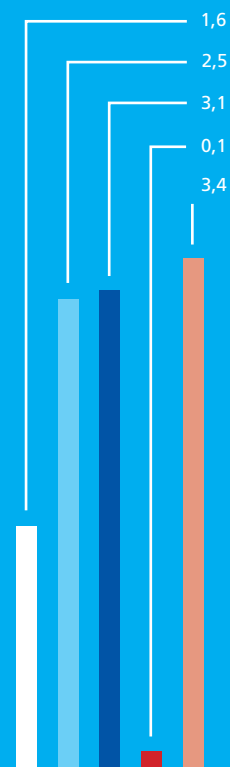
Nákladová rentabilita (v %)



Pohledávky po lhůtě splatnosti k celkovým nákladům (v %)



Závazky po lhůtě splatnosti k celkovým nákladům (v %)



- Nemocnice Na Homolce
- Průměr SFN
- Pražské nemocnice
- České nemocnice
- Moravské nemocnice

## Efektivita provozu

### Náklady a výnosy v letech 2000–2006 (v mil. Kč)

	2000	2001	2002	2003	2004	2005	2006
Náklady	1 344	1 640	1 924	2 189	2 386	2 708	2 963
Výnosy	1 397	1 665	1 982	2 218	2 456	2 777	3 018

### Nákladová rentabilita v letech 2000–2006 (v %)

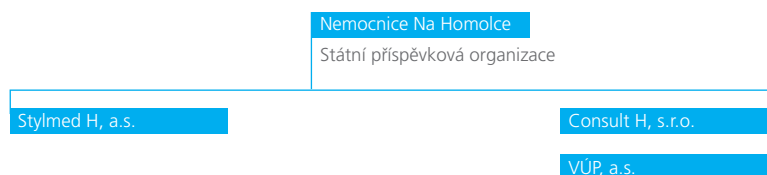
	2000	2001	2002	2003	2004	2005	2006
	3,95	1,56	3,03	1,31	2,57	2,18	1,86

### Vývoj pohledávek po splatnosti v letech 2000–2006 (v mil. Kč)

	2000	2001	2002	2003	2004	2005	2006
	70,0	34,2	23,5	167,1	198,9	196,8	198,6



## Ekonomická struktura



### Stylmed H, a.s.

#### Roentgenova 2, Praha 5

datum vzniku: 7. 1. 1998

Struktura vlastníků k 31. 12. 2006: Nemocnice Na Homolce  
ostatní akcionáři 30 %

Předmět podnikání: Distribuce prostředků zdravotnické techniky  
Distribuce léků

Společnost Stylmed H, a. s. byla založena s cílem sdužit obrat nákupu zdravotnických materiálů a léků původně jen pro Nemocnici Na Homolce, dnes již pro skupinu odběratelů z řad zdravotnických zařízení. Díky silné pozici hlavního dodavatele společnost garantuje odběratelům celoročně nízké ceny z důvodů množstevních rabatů a slev z obratu.

Stylmed H v roce 2006 splnil všechny úkoly stanovené Nemocnicí Na Homolce. Meziroční srovnání spotřebního koše dodávaného do Nemocnice Na Homolce dokumentuje pokles cen o dalších 1,3 % v roce 2006 (v roce 2005 byl pokles 2%), což ve finančním vyjádření znamená úsporu 10,4 milionů Kč). Kromě úspory ze snížených cen nemocnice dále obdržela bonus za obrat ve výši 14 milionů Kč. O užití 70 % zisku, který nemocnici taktéž náleží, rozhoduje dozorčí rada. Na aktivity nemocnice přispěl dále Stylmed H dary v hodnotě 4 125 mil. Kč.

Úkoly pro rok 2006	Skutečnost roku 2006
Nárůst cen spotřebního zdravotnického materiálu < 0 %	-4,9 %
Nárůst cen zvlášť účtovaného spotřebního materiálu < 0 %	-0,4 %
Podíl provozních nákladů na celkových < 6,5 %	5,7 %
Hospodářský výsledek před zdaněním > 10 mil. Kč	20,8 mil. Kč

## Consult H, s.r.o.

### Roentgenova 2, Praha 5

Datum vzniku: 20. 6. 1996

Struktura vlastníků k 31. 12. 2006: Nemocnice Na Homolce 100 %

Předmět podnikání: Činnost podnikatelských, finančních, organizačních a ekonomických poradců

Společnost se zabývá poradenskou činností ve zdravotnictví, zejména v oblasti právních forem a konzultací při transformaci zdravotnických zařízení, zavádění controllingu a implementaci manažerských nástrojů řízení.

V roce 2006 prodal Consult H jako servisní organizace držící akcie podniku VUP, a.s. 100 % akcií jmenovaného podniku.

Společnost Consult H zakončila rok 2006 s kladným hospodářským výsledkem.

# Kontaktní údaje

## Nemocnice Na Homolce

Sídlo: Roentgenova 2, 150 30 Praha 5

IČ: 00023884

DIČ: CZ00023884

Telefon: 257 271 111

Fax: 257 210 689

e-mail: [hospital@homolka.cz](mailto:hospital@homolka.cz)

http: [www.homolka.cz](http://www.homolka.cz)

