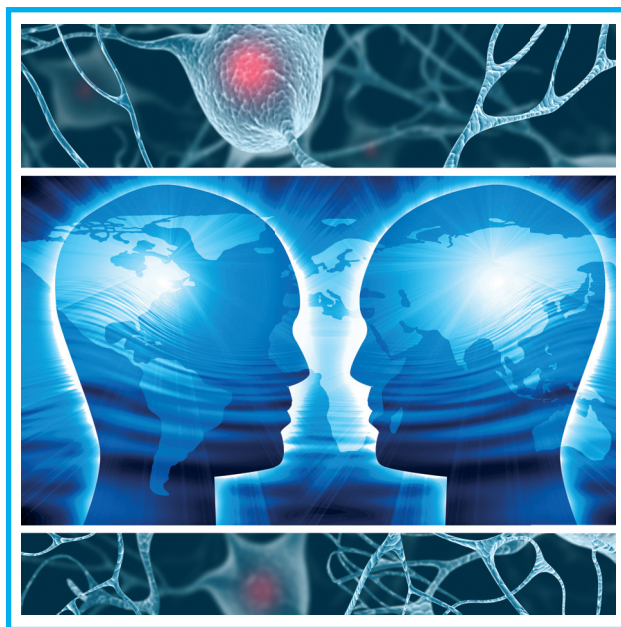
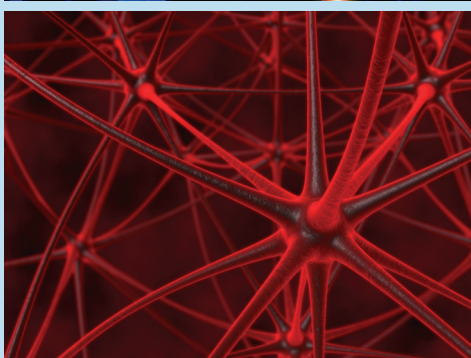
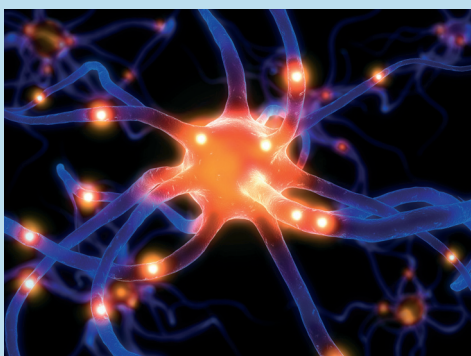
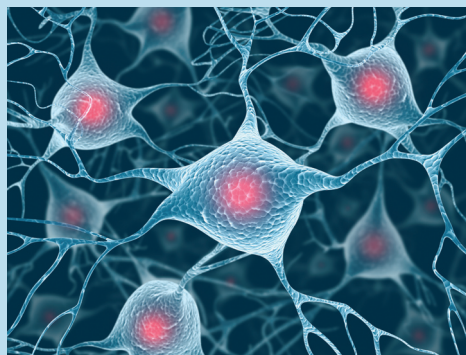
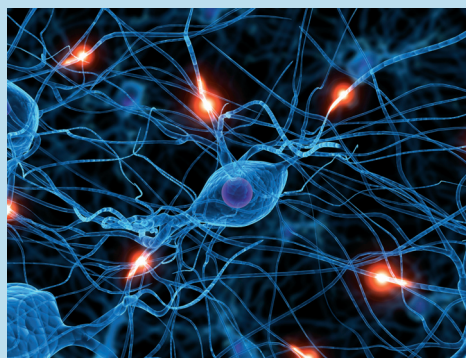
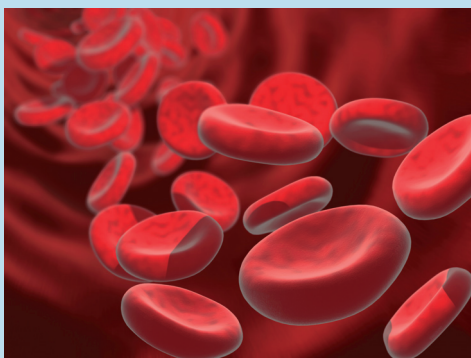


H NEMOCNICE
NA HOMOLCE

držitel akreditace JCI



V Ý R O Č N Í Z P R Á V A
2009



OBSAH

O NÁS	5
Úvodní slovo ředitele Vedení a orgány nemocnice Organizační struktura Profil nemocnice Události roku 2009 Personální a sociální politika	
NAŠE ČINNOST	15
Přehled činnosti klinických programů Neuroprogram / Kardiovaskulární program Program všeobecné léčebné péče Přehled činnosti pracovišť komplementu Pacientské kluby Granty řešené v Nemocnici Na Homolce v roce 2009 Publikační činnost 2009	
KVALITA A BEZPEČNOST V ROCE 2009	90
Nemocnice Na Homolce akreditované pracoviště JCI Dotazník spokojenosti pacienta v NNH	
EKONOMICKÁ STABILITA	98
Výrok auditora Ekonomické informace	





O NÁS

- Poskytujeme zdravotní péči ve všech oborech medicíny
- Jsme specialisté na nemoci kardiovaskulární a nervové soustavy
- Nabízíme nejmodernější diagnostické a léčebné postupy, z nichž některé jsou v České republice unikátní
- Používáme rychlé a pro pacienta nejméně zatěžující postupy při určení nemoci a její léčbě
- Naši odborníci jsou profesionálové ve svém oboru

ÚVODNÍ SLOVO ŘEDITELE

Vážení přátelé,

rok 2009 byl pro Nemocnici Na Homolce velmi významný, ale zároveň náročný. Naší instituci přinesl mnoho pozitivních změn, které zcela jednoznačně zajistí vyšší kvalitu a bezpečnost péče poskytované našim pacientům.

Jako lékaře mne osobně velmi potěšilo, že se nám podařilo instalovat nový Leksellův gama nůž, model Perfexion, který po 17 letech nahradil starý přístroj. Máme nyní, díky státní dotaci, nové možnosti v léčbě nádorových onemocnění hlavy, krku a krční páteře a zároveň pro pacienty bezpečnější a komfortnější léčebný zákrok. Moderní přístroj by měl bez problémů sloužit českým pacientům nejméně deset let.

K loňským úspěchům naší nemocnice jistě patří také otevření nově zrekonstruovaného komplexu operačních sálů pro neurochirurgii včetně intraoperační magnetické rezonance. Tyto moderní technologie přinášejí pacientům mnohem přesnější a bezpečnější provedení operačního zákroku při mozkových onemocněních a v páteřní operativě.

Bezesporu dalším dobrým počinem bylo i zakoupení nejnovější hybridní PET/CT kamery, která našemu excelentnímu PET centru umožnila téměř zdvojnásobit vyšetřovací kapacitu, což má zásadní význam pro diagnostiku onkologických onemocnění.

Nemocnice Na Homolce v září 2009 úspěšně absolvovala audit cardiocenter vedený Ministerstvem zdravotnictví ČR, na jehož základě následně v prosinci téhož roku obdržela statut Komplexního kardiovaskulárního centra. Věřím, že stejným způsobem se nám v nejbližší době podaří získat i statut Komplexního cerebrovaskulárního centra.

Nemocnice Na Homolce patří k těm výjimečným státním nemocnicím, které již několik let za sebou hospodaří se ziskem. Ten loňský se pohybuje okolo 50 milionů korun. Tento trend by vedení nemocnice chtělo udržet i v příštích letech. K prioritám vedení nemocnice patří dobře platit kvalitní zaměstnance, investovat do nových technologií s využitím vícezdrojového financování a hospodárně nakládat s finančními prostředky. Cílem tohoto snažení je kvalitně a bezpečně léčený pacient, který odchází z naší nemocnice spokojen.

Vážení přátelé, dovoluji mi, abych touto cestou poděkoval zaměstnancům Nemocnice Na Homolce za pracovní nasazení v roce 2009. Přeji nám všem dostatek sil a vytrvalosti, které nám umožní obstát se stejnou ctí i v roce letošním.

MUDr. Vladimír Dbalý, MBA
ředitel Nemocnice Na Homolce

VEDENÍ A ORGÁNY NEMOCNICE



MUDr. Vladimír Dbalý, MBA
Ředitel



MUDr. Michal Toběrný
Náměstek ředitele pro
léčebně-preventivní péči



Mgr. Eva Holá
Náměstkyně
pro ošetrovatelskou péči



Ing. Stanislav Adam
Provozně-technický
náměstek



Mgr. Barbora Vaculíková
Vedoucí Oddělení
kontroly kvality

ORGANIZAČNÍ STRUKTURA

ŘEDITEL				EXTERNÍ AUDIT
Úsek ředitele	Úsek léčebné a preventivní péče	Úsek provozně-technický	Úsek ošetrovatelské péče	Ekonomická správa nemocnice
Sekretariát ředitele	Náměstek pro LPP	Provozně-technický náměstek	Náměstek pro ošetrovatelskou péči	Bialešová s.r.o.
Nemocniční lékárna	Odbor lázeňské péče	Oddělení	Oddělení	Správce rozpočtu
Personální odbor	Oddělení ekonomiky zdravotní péče	Hospodářská správa	Oddělení komerčních služeb a dokumentace	Finanční účtárna
Oddělení zaměstnaneckých záležitostí	Oddělení biomedicínského inženýrství	MTZ a sklady	Centrální operační sály a centrální sterilizace	Operativní evidence
Oddělení vzdělávání a rozvoje	Oddělení lékařské fyziky	Stravování	vedoucí NELZP	Finanční kontrola
Specialista odměňování	Závodní lékař	Autodoprava	asistentka ochrany veřejného zdraví	Manažerské účetnictví
Právník		Automatický dopravní systém	tým mobilních sester	Medicínsko právní služby
Oddělení PR a komunikace		Energetika a vodní hospodářství	žurnální služba - sanitáři	JUDr. MUDr. Roman Žďárek, Ph.D. advokát
Oddělení marketingu		Údržba		
Oddělení smluvních vztahů a revizí		Technická a inspekční činnost a revize		
Oddělení kontroly kvality		Technické řízení provozu		
referát BOZP	KARDIOCENTRUM	Ubytování		
referát PO/KM	Kardiologie	Informatika		
	Kardiochirurgie	Referát odpadového hospodářství a životního prostředí		
	Kardioanesteziologie			
	NEUROCENTRUM	Lůžková část odborných odd. která nejsou součástí center	Ambulantní část odborných odd. která nejsou součástí center	Společné vyšetřovací a léčebné složky
	Neurochirurgie	Cévní chirurgie	Cévní chirurgie	Klinická biochemie, hematologie a imunologie
	Neurologie	Všeobecná chirurgie	Všeobecná chirurgie	Klinická mikrobiologie a antibiotická stanice
	Stereotaktická a radiační neurochirurgie	Gynekologie	Gynekologie	Radiodiagnostické oddělení
		Interna	Interna	Nukleární medicína/PET centrum
		ORL	ORL	Patologie
		ARO	Nefrologie	Rehabilitace a revmatologie
		Centra	Oční	Nemocniční hygiena
		Centrum robotické chirurgie	Dětské a dorostové	
		Komplexní onkologické centrum	Stomatologie	
		Transplantační centrum	Kožní	
			Alergologie a klinická imunologie	
			Psychiatrie	
			Klinická psychologie	

PROFIL NEMOCNICE NA HOMOLCE

Specializované pracoviště s celostátní působností pro kardiovaskulární a neurochirurgickou léčebnou péči

Neurologicko-neurochirurgický program

Komplexní péče pro pacienty s onemocněním či poraněním centrálního a periferního nervového systému a s onemocněním či poraněním páteře. Tři samostatná pracoviště programu nabízejí plné spektrum péče od diagnostických služeb a konzervativní terapie přes komplexní neurochirurgickou operativu včetně radiochirurgie a stereotaktické chirurgie až po moderní metody intervenční neuroradiologie. Součástí péče je návazná rehabilitace a trvalá dispenzarizace nemocných.

- ✓ Neurologické oddělení
- ✓ Neurochirurgické oddělení
- ✓ Oddělení stereotaktické a radiační neurochirurgie

Kardiovaskulární program

Komplexní péče pro pacienty s onemocněním kardiovaskulárního systému, tedy srdce a cév. Tři samostatná pracoviště programu jsou zaměřena na komplexní diagnostiku a konzervativní léčbu, a dále pak na chirurgickou léčbu srdečních a cévních onemocnění včetně intervenčních radiologických zákroků. Součástí péče je rehabilitace pro pacienty s chorobami oběhové soustavy a dispenzarizace indikovaných skupin nemocných.

- ✓ Kardiologické oddělení
- ✓ Oddělení cévní chirurgie
- ✓ Kardiochirurgické oddělení
- ✓ Kardioanesteziologické oddělení

Program všeobecné léčebné péče

Komplexní nabídka všeobecné zdravotní péče se službami rozsáhlé polikliniky a na ni navazujícím lůžkovým zázemím. Čtyři samostatná lůžková pracoviště tohoto programu nabízí pacientům spektrum moderních diagnostických a léčebných metod v oborech interního lékařství a chirurgie, s důrazem na minimálně invazivní operativu. Jsou úzce propojeny s rozsáhlými ambulantními službami jednotlivých odborných ordinací.

- ✓ Interní oddělení
- ✓ Chirurgické oddělení
- ✓ Oddělení gynekologie a minimálně invazivní terapie
- ✓ Oddělení ORL/Chirurgie hlavy a krku

PROFIL NEMOCNICE NA HOMOLCE

Tabulková část

Lůžkový fond k 31. 12. 2009

	Lůžka JIP	Celkem	Podíl %
Neurologicko-neurochirurgický program	26	106	30%
Kardiovaskulární program	63	147	41%
Program všeobecné léčebné péče	39	104	29%
Celkem	128	357	100%

Základní údaje

	Rok 2009
počet zaměstnanců	1 763
počet lůžek	357
počet hospitalizací	19 298
počet operací	14 420
počet ambulantních vyšetření	1 122 145

Úmrtnost 2009

Název	Úmrtnost
Cévní chirurgie	2,1%
Kardiochirurgie	1,8%
Kardiologie	1,1%
Neurochirurgie	1,2%
OSRN	0,0%
Neurologie	1,7%
Chirurgie	0,3%
Gynekologie	0,0%
ORL	0,1%
Interna	3,7%
ARO	30,3%
NNH	1,5%

Průměrná ošetrovací doba

Název	Dny
Cévní chirurgie	7,72
Kardiochirurgie	11,04
Kardiologie	2,98
Neurochirurgie	8,3
OSRN	1,37
Neurologie	5,4
Chirurgie	3,85
Gynekologie	3,12
ORL	2,67
Interna	7,68
ARO	17,55
NNH celkem	5,4

PROFIL NEMOCNICE NA HOMOLCE

Tabulková část

Počet ošetrovacích dnů

Název	Dny
Cévní chirurgie	16 368
Kardiochirurgie	10 426
Kardiologie	15 080
Neurochirurgie	20 199
OSRN	1 009
Neurologie	7 336
Chirurgie	8 908
Gynekologie	6 527
ORL	2 737
Interna	8 448
ARO	2 668
NNH celkem	99 706

Využití lůžek v %

Název	% využití lůžek
Cévní chirurgie	83,94
Kardiochirurgie	85,04
Kardiologie	81,62
Neurochirurgie	92,07
OSRN	65,48
Neurologie	69,04
Chirurgie	82,97
Gynekologie	78,75
ORL	69,17
Interna	89,72
ARO	93,12
NNH	83,36

Přehled hospitalizačních diagnóz v roce 2009

	2009
nemoci nervové soustavy	14%
nemoci dýchací soustavy	2%
nemoci oběhové soustavy	40%
nemoci trávicí soustavy	5%
nemoci svalové a kosterní soustavy a pojivové tkáně	13%
nemoci pohlavní a močové soustavy	12%
ostatní diagnózy nezařazené do výběru	14%

UDÁLOSTI ROKU 2009

ÚNOR

- | Otevření nového komplexu neurochirurgických operačních sálů s peroperační MR.
- | Zprovoznění nového nejmodernějšího hybridního skeneru PET/CT.

ZÁŘÍ

- | Nemocnice Na Homolce úspěšně absolvovala audit kardiocenter vedený Ministerstvem zdravotnictví ČR.

LISTOPAD

- | Uvedení nového Leksellova gama nože Perfexion do ověřovacího klinického provozu.
- | Otevření nového traktu pro mammární diagnostiku s instalací nového mammografického přístroje.

PROSINEC

- | Vánoční divadelní představení Rock'n'roll v Národním divadle pro zaměstnance a partnery Nemocnice Na Homolce.
- | Nemocnice Na Homolce obdržela na základě auditu Ministerstva zdravotnictví ČR statut Komplexního kardiovaskulárního centra.

PERSONÁLNÍ A SOCIÁLNÍ POLITIKA

Rok 2009 byl pro Nemocnici Na Homolce velmi úspěšným rokem z pohledu personální politiky. Po dlouhé době byla naplněna systemizovaná místa na pozicích všeobecných sester a fyzioterapeutů.

V oblasti personálních změn byl do funkce provozně-technického náměstka jmenován na základě výsledku výběrového řízení Ing. Stanislav Adam. Ke změně na pozici primáře došlo na Kardiologickém oddělení, kde byl vedením pověřen doc. MUDr. Petr Neužil, CSc., FESC. Přednostou Kardiocentra byl jmenován MUDr. Štěpán Černý, CSc. Vedením nemocniční lékárny byl pověřen Mgr. Vojtěch Košan.

Nemocnice Na Homolce v roce 2009 zaměstnávala 1763 zaměstnanců (průměrný přepočtený stav) a průměrný plat vzrostl na 38 948 Kč. Celkem bylo na platy zaměstnanců vynaloženo 772 mil. Kč. Došlo ke změně pravidel pro pololetní odměňování. Podle nových pravidel jsou pololetní odměny určeny pro všechny pracovní kategorie dle stanovených parametrů.

Personální a platové údaje podle jednotlivých kategorií jsou uvedeny v následující tabulce.

Personální a platové údaje podle jednotlivých kategorií

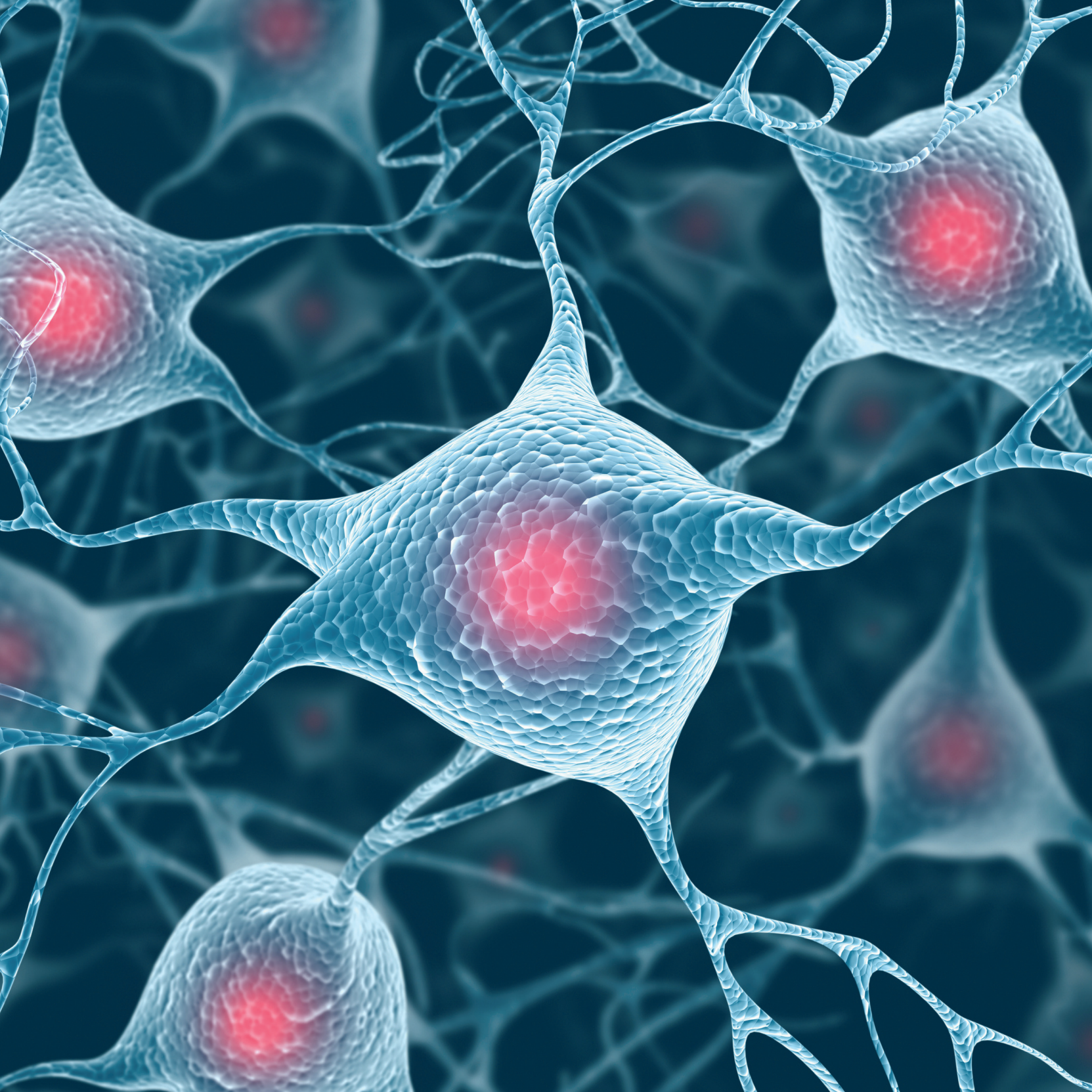
	lékaři	farmaceuti	všeobecné sestry	ZP nelékaři § 7 – 21	ZP nelékaři § 22 -28	ZP nelékaři § 29 - 42	JOP nelékaři	THP	dělníci	celkem
vyplacené platy celkem (Kč)	236 221 768	3 888 032	286 915 072	47 106 481	20 645 897	50 313 642	2 515 339	87 711 525	36 577 937	771 895 693
průměrný přepočtený počet zaměstnanců	258,06	6,15	741,86	113,26	43,22	197,16	4,77	240,18	158,53	1 763,19
průměrný plat	76 281	52 683	32 229	34 660	39 808	21 266	43 944	30 433	19 228	

V rámci dotačního programu MZ ČR Rezidenční místa 2009 získalo Radiodiagnostické oddělení 1 rezidenční místo pro lékaře.

Na základě udělené akreditace pro výkon praxe všeobecných sester v rámci vzdělávacího programu pro specializační vzdělávání nelékařských zdravotnických pracovníků v oboru Ošetrovatelská péče v anesteziologii, resuscitaci a intenzivní péči probíhá celoročně na oddělení ARO praxe pro všeobecné sestry Nemocnice Na Homolce i externí.

Oddělení vzdělávání a rozvoje zorganizovalo dvě celostátní konference zaměřené na Neuroprogram a Kardiovaskulární program.

Nemocnice Na Homolce vytváří v souladu s vyhláškou č. 114/2002 Sb., fond kulturních a sociálních potřeb. Tento fond je určen na poskytování kulturních, sportovních, zdravotních a sociálních benefitů pro zaměstnance.



NAŠE ČINNOST

PŘEHLED ČINNOSTI KLINICKÝCH PROGRAMŮ



NEUROLOGICKO-NEUROCHIRURGICKÝ PROGRAM (NEUROPROGRAM)

Nabízí komplexní péči pro pacienty s onemocněním či poraněním centrálního a periferního nervového systému a s onemocněním či poraněním páteře.

NEUROLOGICKO-NEUROCHIRURGICKÝ PROGRAM (NEUROPROGRAM)

NEUROLOGICKÉ ODDĚLENÍ

Primář MUDr. Miroslav Kalina

Oddělení se zaměřuje na diagnostiku a nechirurgickou léčbu onemocnění mozku, míchy, periferních nervů a svalového aparátu včetně speciální elektrofyziologické a ultrazvukové diagnostiky. Pro tuto oblast poskytuje komplexní ambulantní a lůžkovou péči.

Součástí oddělení je **Epileptologické centrum** se specializovanou ambulantní a lůžkovou péčí o pacienty postižené epilepsií. Zahrnuje dvě epileptologické poradny a epileptologickou monitorovací jednotku (EMU), která provádí mimo jiné dlouhodobé monitorování a výběr nemocných k epileptochirurgické léčbě a poskytuje superkonziliární služby neurologickým pracovištím České republiky. V roce 2009 prošlo EMU v rámci hospitalizací 248 nemocných, z toho 10 nemocných mělo monitoraci z invazivně zavedených elektrod a 32 nemocných bylo indikováno k epileptochirurgickému výkonu – otevřené operaci, implantaci vagového stimulátoru nebo provedení stereotaktické termoléze. Metodou stereotaktické termoléze bylo odléčeno 12 pacientů a Nemocnice Na Homolce je jediné pracoviště na světě, které tuto léčbu temporální epilepsie provádí v takovém rozsahu a s výsledky srovnatelnými s otevřenou epileptochirurgií.

Péče o pacienty s epilepsií se vyznačuje výrazně interdisciplinární spoluprací napříč neurovědními obory v nemocnici a spolu s Neurologickým oddělením se na ní dále tradičně podílela Neurochirurgické oddělení, Oddělení stereotaktické a radiační neurochirurgie, Radio-diagnostické oddělení a Oddělení nukleární medicíny / PET centrum. Nemocnice Na Homolce je jedno ze tří největších epileptologických a epileptochirurgických center v České republice s největším počtem odoperovaných pacientů.

Specializovaná jednotka intenzivní péče pro léčbu akutních a velmi těžkých neurologických stavů je zároveň školicím postgraduálním centrem pro neurologickou intenzivní péči. V roce 2009 bylo v rámci hospitalizací na intenzivní péči provedeno 14 intraarteriálních trombolýz a 22 intravenózních trombolýz, což představuje mírný nárůst oproti roku 2008.

NEUROLOGICKO-NEUROCHIRURGICKÝ PROGRAM (NEUROPROGRAM)

Oddělení se zaměřuje na diagnostiku a nechirurgickou léčbu onemocnění mozku, míchy, periferních nervů a svalového aparátu včetně speciální elektrofyziologické a ultrazvukové diagnostiky.

Součástí ambulantní péče je kromě ambulancí pro obecně neurologicky nemocné také **neurovaskulární ambulance a spinální poradna**, která se podílí na indikacích operací páteřního kanálu, a dále **extrapyramidová poradna a poradna pro neuroimunologická onemocnění CNS**. Diagnostickou část tvoří **laboratoř evokovaných potenciálů, EEG laboratoře, elektromyografické laboratoře a transkraniální dopplerovská ultrasonografie**.

V uplynulém období pokračovalo v činnosti také **Centrum pro poruchy spánku** včetně spánkové laboratoře, která umožňuje provádět spánkovou polygrafii s kapacitou dvou monitorovaných lůžek. V roce 2009 bylo v Centru pro poruchy spánku hospitalizováno 202 pacientů.

Lékaři Neurologického oddělení se v roce 2009 podíleli na pregraduální výuce pro 1. a 3. LF UK a postgraduální výuce v rámci IPVZ.

Základní údaje

Počet lůžek	33
- Standardní	21
- Intenzivní	6
- EMU	4
- spánková laboratoř	2
Počet lékařů	14
Počet všeobecných sester	61
Počet ambulantních vyšetření	18 824
Počet hospitalizací	1 341
- Využití lůžek (v %) - standardní lůžka	77,2
- Využití lůžek (v %) – intenzivní lůžka	96,2
Průměrná ošetřovací doba (ve dnech)	5,3
- Standardní	4,9
- Intenzivní	10,1

NEUROLOGICKO-NEUROCHIRURGICKÝ PROGRAM (NEUROPROGRAM)

NEUROCHIRURGICKÉ ODDĚLENÍ

Primář MUDr. Michal Šetlík

Neurochirurgické oddělení se v roce 2009 zaměřilo na další rozvoj komplexní diagnostiky, chirurgické léčby a následné péče o nemocné s chorobami centrální a periferní nervové soustavy tak, aby poskytovalo komplexní a bezpečné služby, které zlepšují kvalitu života nemocných.

Péče o pacienty probíhala tradičně v rámci čtyř klíčových oblastí, kterými jsou **programy neuroonkologický, neurovaskulární, epileptochirurgický a spondylochirurgický (spinální), nově s doplněním specializace na neurointenzivní péči.** Celkový počet operací v roce 2009 činil 2 495 výkonů, což představuje 10% nárůst oproti roku 2008. Celkově bylo hospitalizováno 2 367 nemocných a ambulantně ošetřeno 11 909 pacientů, opět s 10% navýšením oproti roku 2008. Pro léčbu řady diagnóz je Neurochirurgické oddělení Nemocnice Na Homolce výrazně nadregionálním centrem, a to v celostátním i mezinárodním měřítku.

V únoru 2009 byl otevřen zrekonstruovaný komplex operačních sálů. Vybudování nového multifunkčního operačního traktu s nově instalovanou intraoperační magnetickou rezonancí (MR), sestavou neuronavigačních systémů, operačním mikroskopem poslední generace a dalšími přístroji řadí Neurochirurgické oddělení Nemocnice Na Homolce mezi významná neurochirurgická pracoviště v Evropě. Unikátnost operačního komplexu spočívá nejen ve vlastním technickém vybavení, ale především v možnosti integrace sálových technologií, která umožňují poskytovat pacientům s operacemi mozku, míchy či páteře vyšší úroveň přesně cílené, maximálně efektivní a bezpečné léčby.

V Neuroonkologickém programu se kromě standardní, zpravidla kombinované terapie nemocných nadále rozvíjela spolupráce na projektu TTF (léčba zhoubných primárních mozkových nádorů magnetickým polem). Nemocnice Na Homolce je participantem na multicentrické randomizované mezinárodní studii tohoto typu léčby. V roce 2009 se nadále intenzivně rozvíjelo využití peroperační navigace a funkční navigace u mozkových operací v rámci pracoviště **Centre of excellence v navigované neurochirurgii pro ČR a země východoevropského regionu.**

V hodnoceném období nadále rutinně probíhal cyklus mezioborových neuroonkologických seminářů za účasti multidisciplinárního týmu specialistů Nemocnice Na Homolce a onkologů FN Motol, který doporučuje další onkologickou léčbu spádovým pracovištěm léčebných pacientů.

V rámci **Neurovaskulárního programu** pokračovalo Neurochirurgické oddělení v roce 2009 v trendu centralizovat v Nemocnici Na Homolce pacienty s onemocněním intrakraniálních cév, s možností kombinované terapie těchto onemocnění otevřenou či endovaskulární cestou. Nemocným s těmito potenciálně život ohrožujícími stavy je věnována nepřetržitá 24 hodinová péče týmu zkušených odborníků.

Ve spolupráci s Neurologickým oddělením byly prováděny výkony podle vypracovaných indikačních kritérií k provádění dekompressivních (odlehčujících) kraniektomií u některých typů ischemických cévních mozkových příhod stejně jako operace by-passů mezi extra- a intrakraniálním řečištěm.

NEUROLOGICKO-NEUROCHIRURGICKÝ PROGRAM (NEUROPROGRAM)

Oddělení se v roce 2009 zaměřilo na další rozvoj komplexní diagnostiky, chirurgické léčby a následné péče o nemocné s chorobami centrální a periferní nervové soustavy.

Při otevřeném chirurgickém řešení těchto stavů se unikátně využívá metoda peroperační dopplerografie intrakraniálních tepen. S novým operačním mikroskopem byla do rutinní praxe zavedena peroperační infračervená fluoroskopická angiografie, umožňující peroperační kontrolu průchodnosti cév při operacích a především po klipingu mozkových výdutí.

Neurochirurgické oddělení Nemocnice Na Homolce je spoluřešitelem mezinárodní dvojité slepé randomizované multicentrické studie CONSCIOUS-2, zaměřené na léčbu vazospasmů po operacích krvácivých mozkových výdutí.

V **Epileptochirurgickém programu** patří Neurochirurgické oddělení Nemocnice Na Homolce mezi největší centra v rámci České republiky. Ve spolupráci s Neurologickým oddělením, pracovištěm Leksellova gama nože, Radiodiagnostickým oddělením a PET centrem se stabilizoval počet indikovaných a operovaných pacientů na 30-40 ročně a celkový počet nemocných s farmakorezistentní epilepsií zde operovaných dosáhl již počtu kolem 250 nemocných. U operovaných pacientů se uplatňovaly jak resekční výkony, prováděné standardně navigační technikou, tak stimulační léčba (aplikace vagových stimulatorů).

Ve spolupráci s ARO oddělením se nadále rozvíjela léčba bolesti (neurostimulační míšní techniky).

V rámci **Spondylochirurgického programu** se Neurochirurgické oddělení Nemocnice Na Homolce řadí dlouhodobě mezi nejúspěšnější a nejaktivnější centra v České republice. Operativa pokrývá celý

rozsah páteře s využitím všech přístupových cest jak u onemocnění degenerativních, tak u traumat a onkologických pacientů při preferenci tzv. „minimálně invazivní“ spondylochirurgie s využitím navigovaných či transkutánních technik. I v roce 2009 byl opakovaně v operativě indikovaných spinálních onemocnění, zejména v oblasti hrudní a krční páteře, používán peroperační CT přístroj spřažený s navigací. Jeho použití významně zvyšuje bezpečnost provedení operačních výkonů.

Neurochirurgické oddělení Nemocnice Na Homolce je **Centre of Excellence v neurochirurgii pro dynamické stabilizace krční páteře (Bryan, Prestige, Prospace, Discover) pro ČR a země východoevropského regionu**. Technika dynamických stabilizací se v hodnoceném období intenzivně rozvíjela v oblasti operativy krční a bederní páteře.

Neurochirurgové Nemocnice Na Homolce se v roce 2009 podíleli na postgraduální výuce pro IPVZ.

NEUROLOGICKO-NEUROCHIRURGICKÝ PROGRAM (NEUROPROGRAM)

Základní údaje

Počet lůžek	65
- Standardní	45
- Intenzivní	8
- Intermediální	12
Počet lékařů	18
Počet všeobecných sester	86
Počet ambulantních vyšetření	11 909
Počet hospitalizací	2 367
Počet ošetrovacích dnů	20 199
Využití lůžek (v %)	92,07
Průměrná ošetrovací doba (ve dnech)	8,3

Rozložení operačních výkonů

Mozkové nádory	259
Cévní mozková onemocnění	76
Funkční – MVD	16
Spinální onemocnění vč. Nádorů	1 372
Traumata	85
Epileptochirurgie	18
Ostatní	669
Celkem	2 495

Počet operačních výkonů

2000	2001	2002	2003	2004	2005	2006	2007	2008	2009
1744	1837	1930	1974	2 203	2 107	2 115	2 226	2 152	2 495

NEUROLOGICKO-NEUROCHIRURGICKÝ PROGRAM (NEUROPROGRAM)

ODDĚLENÍ STEREOTAKTICKÉ A RADIAČNÍ NEUROCHIRURGIE

Primář doc. MUDr. Roman Liščák, CSc.

Klinická činnost oddělení se zaměřuje na neinvazivní radiochirurgickou léčbu některých typů mozkových nádorů, mozkových cévních malformací či funkčních mozkových onemocnění pomocí **Leksellova gama nože** a dále na stereotaktickou a funkční neurochirurgii. Ambulantní část zajišťuje konzultační a následnou péči o neurochirurgické pacienty oddělení a dále specializovanou oftalmologickou, neurofyziologickou a neurologickou péči.

Nejvýznamnější událostí uplynulého roku se stala instalace nového Leksellova gama nože. V listopadu 2009 byl ukončen provoz starého Leksellova gama nože, který byl v provozu od roku 1992 a bylo na něm provedeno celkem 10 526 radiochirurgických zákroků, čímž se stal historicky nejvytíženějším gama nožem na světě. Tím lze projekt iniciovaný Nadací Charty 77 označit za fenomenální úspěch. Poslední model Leksellova gama nože s názvem Perfexion rozšiřuje spektrum léčených indikací a umožňuje provádění radiochirurgických zákroků v oblasti hlavy a krku, což má význam zejména v léčbě metastatických postižení. Pacientům přináší výrazně větší bezpečnost, přesnost a komfort provedení ozařovacího výkonu.

V roce 2009 dosáhl počet pacientů léčených na oddělení 856 nemocných. Celkový počet zákroků na oddělení dosáhl počtu 1 027 (výkony Leksellovým gama nožem 856, další operační výkony 171). U 27 pacientů byly provedeny primoimplantace a reimplantace neurostimulátorů v léčbě pohybových poruch. Ve skladbě pacientů oddělení přetrvává malý počet nemocných ze Slovenské republiky (33 pacientů v roce 2009). Mezi cizince, ozářené Leksellovým gama nožem, patřili v roce 2009 tradičně nemocní z Ukrajiny, v naprosté většině absolvovali tuto léčbu v rámci třístranné dohody mezi Nemocnicí Na Homolce, Nadací Charty 77 a Ukrajinou zdarma (4 dětských pacientů) či za stejných podmínek jako čeští pacienti (6 dospělých pacientů). Další výraznou skupinou bylo 22 pacientů z Polska.

Interní grantové projekty ve spolupráci s oční klinikou ÚVN Střešovice, podporované firmou Elekta, pokračovaly v roce 2009 pouze formou následných oftalmologických kontrol. Projekty byly zaměřeny na léčbu časných stadií glaukomu pomocí Leksellova gama nože a na vliv ozáření Leksellovým gama nožem na průběh věkově podmíněné makulární degenerace. Další pacienti nebyli do studie zahrnuti vzhledem k jejímu ukončení v roce 2010.

NEUROLOGICKO-NEUROCHIRURGICKÝ PROGRAM (NEUROPROGRAM)

Klinická činnost oddělení se zaměřuje na neinvazivní radiochirurgickou léčbu některých typů mozkových nádorů, mozkových cévních malformací či funkčních mozkových onemocnění pomocí Leksellova gama nože a dále na stereotaktickou a funkční neurochirurgii.

V květnu 2009 organizovalo pracoviště celodenní seminář u příležitosti 10 000 operací provedených Leksellovým gama nožem, kterého se účastnilo na 200 neurologů z celé ČR. Setkání bylo významnou společenskou událostí, kterou oslovil videozdraví bývalý prezident ČR Václav Havel a osobně také velvyslankyně Švédského království.

Oddělení stereotaktické a radiační neurochirurgie je jediným pracovištěm tohoto druhu v České republice a v regionu východní Evropy. Kvalitou činnosti a rozsahem zkušeností je odbornou veřejností řazeno k předním pracovištím svého druhu ve světě.

Lékaři oddělení se v roce 2009 podíleli na zajištění pregraduální výuky pro 1. a 3. LF UK a postgraduální výuky pro IPVZ.

Na Oddělení stereotaktické a radiační neurochirurgie byl v roce 2009 řešeno 2 grantové projekty.

Základní údaje

Počet lůžek	0
- stacionář	8
Počet lékařů	6
Počet zdravot. prac. nelékařů pod odborným dohledem, THP a RDG asistent	6
Počet všeobecných sester	13
Lůžková část	
Počet hospitalizací	736
Počet operací provedených Leksellovým gama nožem	856
Počet ostatních stereotaktických operací	171
Průměrná ošetřovací doba (ve dnech)	1,37
Ambulantní část	
Počet konziliárních vyšetření	2 115
Počet EMG vyšetření	59
Oční ambulance	58
Kontrolní vyšetření	1 882
Počet implantovaných neurostimulátorů	27

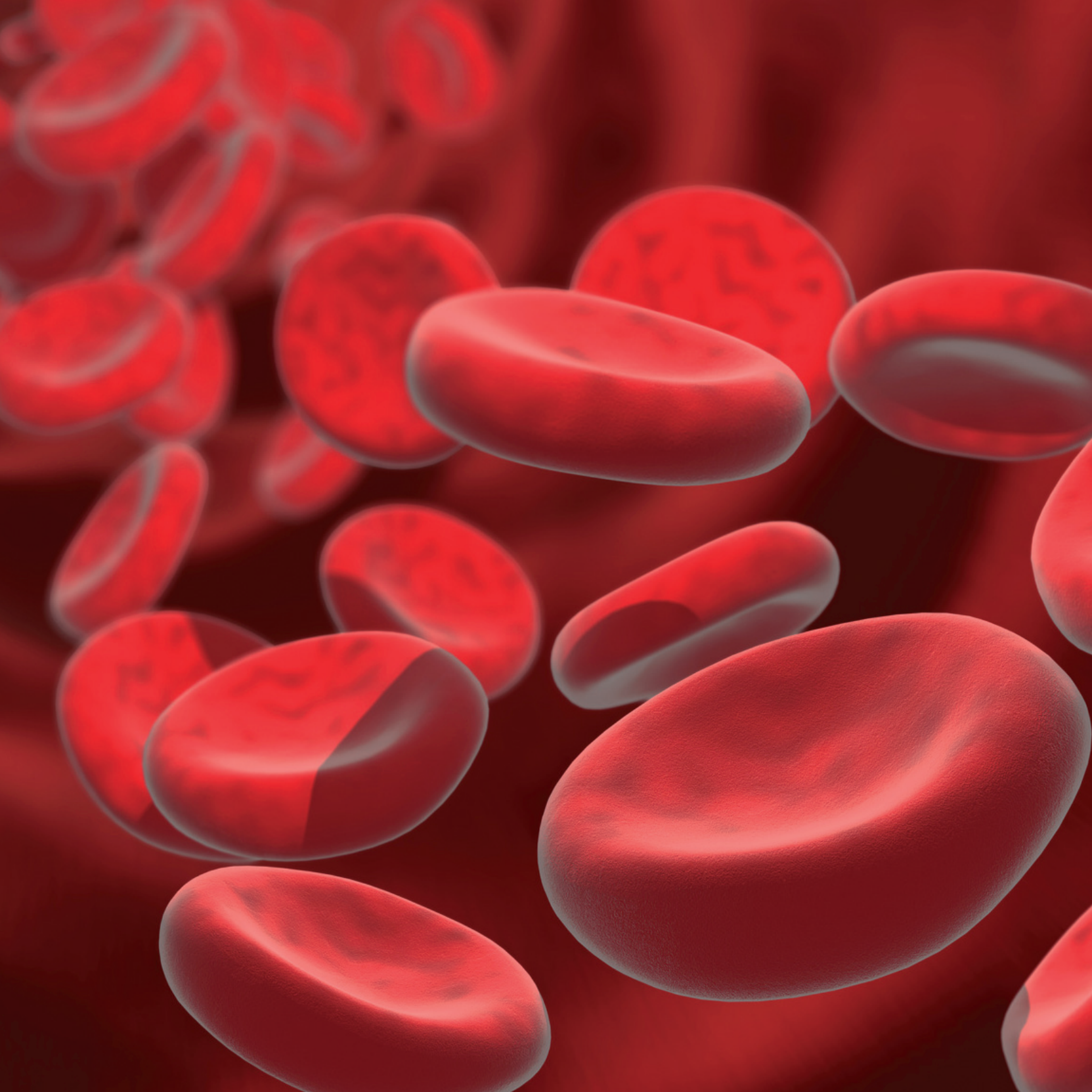
NEUROLOGICKO-NEUROCHIRURGICKÝ PROGRAM (NEUROPROGRAM)

Počet pacientů léčených Leksellovým gama nožem

2000	2001	2002	2003	2004	2005	2006	2007	2008	2009
566	735	781	803	856	798	802	819	832	856

Radiochirurgická léčba Leksellovým gama nožem podle jednotlivých indikací

	2000	2001	2002	2003	2004	2005	2006	2007	2008	2009
Maligní mozkové nádory	34 %	30 %	31 %	33 %	32 %	30 %	26 %	34 %	33,8 %	33,3%
Benigní mozkové nádory	41 %	34 %	37 %	39 %	36 %	37 %	45 %	40 %	39 %	39,7%
Funkční mozková onemocnění	14 %	16 %	14 %	10 %	12 %	14 %	12 %	12 %	14,7 %	13%
Cévní mozkové malformace	11 %	9 %	9 %	9 %	10 %	11 %	10 %	10,5 %	8,7 %	8,8%
Oční indikace		11 %	9 %	9 %	11 %	8 %	7 %	3,5 %	3,8 %	5,2%



KARDIOVASKULÁRNÍ PROGRAM

Zabezpečuje plné spektrum preventivní,
diagnostické a léčebné péče
pro pacienty s chorobami srdce a cév
nebo se zvýšeným rizikem
těchto onemocnění.

KARDIOVASKULÁRNÍ PROGRAM

KARDIOLOGICKÉ ODDĚLENÍ

Primář doc. MUDr. Miloš Tábořský, CSc., FESC, MBA (1. 1. 2009 – 22. 4. 2009)

doc. MUDr. Petr Neužil, CSc., FESC

(pověřený vedením od 23. 4. 2009 dále)

Klinická činnost oddělení zabezpečuje plné spektrum preventivní, diagnostické a léčebné péče pro pacienty s chorobami srdce a cév nebo se zvýšeným rizikem těchto onemocnění. Tradičně v roce 2009 plně pokrývala jednotlivé specializované oblasti.

Akutní kardiologie s koronární jednotkou poskytuje komplexní kardiologickou intenzivní péči nemocným s akutním srdečním onemocněním v celém spektru tohoto oboru. Pracoviště je vybaveno potřebnou technikou, sloužící k monitorování, podpoře či náhradě základních životních funkcí. V průběhu roku 2009 byla mezi léčebné postupy zavedena metoda punkční tracheostomie, rozšířilo se použití endovaskulární kontroly tělesné teploty, a pokračoval unikátní program využití krátkodobých oběhových podpor u nemocných v kardiogenním šoku a k podpoře rizikových koronárních i nekoronárních intervencí.

Intervenční kardiologie zahrnuje činnost katetizační laboratoře, která se zabývá diagnostikou nemocí koronárních tepen včetně provádění léčebných intervenčních zákroků, a multifunkčního katetizačního centra. V roce 2009 provedla katetizační laboratoř 2 835 katetizačních výkonů a 1 180 implantací stentů, což představuje vzestupný trend oproti roku 2008. Dále zavedla do rutinní praxe katetizační přístup přes radiální tepnu, který omezuje výskyt komplikací po výkonu a zkracuje dobu imobilizace pacienta. Zcela novou metodou v rámci ČR bylo v roce 2009 provedení laserové aterektomie koronárních tepen s výhodou řešit tímto způsobem dosavadními konvenčními metodami neléčitelné nemocné. Jako jedna z prvních v Evropě

zavedla katetizační laboratoř v uplynulém roce nový typ okluderu při intervencích vrozených srdečních vad a dále rozvinula program perkutánních koronárních intervencí při cirkulační podpoře rozdílnými typy srdečních podpor.

Do intervenční kardiologie dále spadá **srdeční elektrofyziologie**, zejména diagnostika a léčba poruch srdečního rytmu. V této oblasti patří Nemocnice Na Homolce dlouhodobě mezi největší evropská centra. V návaznosti na trend roku 2008 navýšilo multifunkční katetizační centrum celkový počet ablačních výkonů (768) s výraznou převahou komplexních výkonů (katetizační ablace fibrilace síní - 236). V celkovém počtu provedených ablací se Nemocnice Na Homolce v loňském roce zařadila na první místo v rámci ČR. Rutinní metodou se stala balónová kryoablace paroxysmální formy fibrilace síní (87). S výhodou se v roce 2009 začala používat rotační angiografie dynaCT s možností 3D zobrazení levé srdeční síně těsně před vlastním ablačním výkonem. V počtu implantací kardiostimulátorů a defibrilátorů se pracoviště dlouhodobě řadí mezi největší v Evropě, v rámci ČR je centrem s největším počtem implantačních výkonů (v uplynulém roce 1253). Specializací pracoviště je implantace defibrilátorů a resynchronizační srdeční léčba. V roce 2009 bylo v rámci studie ASAP a EVOLVE implantováno celkem 22 okluderů ouška levé síně (Watcham), které slouží k prevenci tromboembolie u nemocných s fibrilací srdečních síní. I v roce 2009 pokračovala výrazná profylaxe pracoviště směrem k využívání robotizačních technologií v intervenční kardiologii, která řadí Kardiologické oddělení Nemocnice Na Homolce mezi nejmodernější pracoviště v oblasti elektrofyziologie v Evropě i na světě.

KARDIOVASKULÁRNÍ PROGRAM

Klinická činnost oddělení zabezpečuje plné spektrum preventivní, diagnostické a léčebné péče pro pacienty s chorobami srdce a cév nebo se zvýšeným rizikem těchto onemocnění.

Mezi nové metody, zavedené v roce 2009 patřily:

- | RF ablace flutteru srdečních síní s přímou vizualizací ablační léze ultratenkým endoskopem
- | Ablation Frontiers – ablace pomocí spirálního katetru s použitím RF energie
- | DynaCT
- | Extrakce stimulačních a defibrilačních elektrod pomocí laserového extrakčního systému
- | V Experimentální laboratoři byly provedeny zkoušky mechanické podpory PulseCath a Cardio Robotics.

Neinvasivní kardiologie nabízela pacientům i v uplynulém období širokou škálu diagnostiky kardiovaskulárních onemocnění včetně ultrazvuku, zátěžových elektrokardiografických a echokardiografických testů, dlouhodobého monitorování srdečního rytmu a krevního tlaku aj. V roce 2009 byl zaznamenán nárůst vyšetření v echokardiografii. V rámci této tendence byl pořízen přístroj tvořící novou platformu pro vyšetřování trojrozměrné echokardiografie. V hodnoceném období byla zahájena také příprava pro akreditaci v zátěžové echokardiografii, která je udělována EAE (European Association of Echocardiography).

Klinická kardiologie zahrnovala tradičně diagnostiku a léčbu kardiovaskulárních chorob v lůžkové části a specializovaných ambulancích, podílela se na doléčování a rehabilitaci akutních stavů a léčbě chronických onemocnění oběhového systému. Ambulantní kardiologickou péči využilo v roce 2009 11 300 pacientů.

Na **Oddělení standardní kardiologie** došlo k rozšíření počtu lůžek intermediální péče.

Specializovaná **ambulance srdečního selhání**, zaměřená na průběžné sledování pacientů se srdečním selháním a pečující o nemocné v méně pokročilých stádiích onemocnění, sledovala v roce 2009 celkem 1 773 pacientů. Byl zaveden program multidisciplinární péče o nemocné se srdečním selháním.

Specializovaná **ambulance pro léčbu arteriální hypertenze** vyšetřila celkem 1 570 pacientů.

Kardiologické oddělení bylo v roce 2009 organizátorem školení lékařů z Evropské unie v trvalé kardiostimulaci.

V roce 2009 se lékaři oddělení podíleli na zajištění pregraduální výuky pro 1. LF UK.

V roce 2009 Kardiologické oddělení pokračovalo ve dvou mezinárodních multicentrických studiích v rámci grantu National Institute of Health (NIH) BARI 2D a FREEDOM. Výsledky studie BARI 2D, na níž se Nemocnice Na Homolce podílela jako jediné evropské pracoviště, byly prezentovány v červnu 2009 na sjezdu Americké diabetologické společnosti (ADA). Dále se Kardiologické oddělení v roce 2009 podílelo na řešení dalších 16 klinických studií.

Základní údaje

Úmrtnost 2000 - 2009	1,1%
Průměrná ošetrovací doba (ve dnech)	2,98
Počet ošetrovacích dnů	15 080
Využití lůžek v %	81,62%

KARDIOVASKULÁRNÍ PROGRAM

Základní údaje

Počet lůžek	
- Standardní	30
- Intermediální	4
- Intenzivní	18
Denní klinika	5
Počet lékařů	28
Počet všeobecných sester	119
Počet ambulantních vyšetření	35 273
Počet hospitalizací	5 052
Počet ošetrovacích dnů	15 080
- Standardní	9 530
- Intenzivní	5 550
Využití lůžek [v %]	81,6
- Standardní	79,2
- Intenzivní	86
Průměrná ošetrovací doba [ve dnech]	2,98

Specializované výkony – angiografický sál

Počet katetrizací	2 835
Koronarografie (SKG)	2 633
Ventrikulografie	883
Oboustranná srdeční katetrizace	241
Angiografie plicnice	8
Pravostranná angiografie	4
Aortografie bulbu aorty	215
Perkutánní koronární intervence (PCI)	961
Primární PCI	289
Stenty:	
- Počet pacientů	844
- Počet stentů	1 180
Alkoholová septální ablace	7
Uzávěr DSS/PFO	11
Kontrapulzace	16
Punkce perikardu	1
Mortalita v souvislosti s výkonem	0,1%

KARDIOVASKULÁRNÍ PROGRAM

Multifunkční katetizační pracoviště

Celkový počet výkonů	1 253
Primoimplantace + výměna KS	761
Primoimplantace + výměna ICD	492
Implantace podkožního záznamníku	68
Elektrofyzilogie	
Celkový počet ablací	768
Ablace fibrilace síní	236
Ablace komorových tachykardií	108
Ostatní	424

Koronární jednotka

Hospitalizace celkem	860
Ambulantní elektrické kardioverze	252
Akutní koronární syndrom	442
Akutní srdeční selhání bez AKS	168
Plicní embolie	31
Průměrná ošetrovací doba (ve dnech)	3
Mortalita celkem	3,9%

Ambulance

Všeobecná kardiologická	6 025
Kardiostimulační	821
Angiologická	1 189
Ambulance srdečního selhání	1 773
Ambulance hypertenze	1 570

Neinvazivní kardiologie

Echokardiografie transthorakální	7 203
Jícnová echokardiografie	647
Dobutaminová zátěž	4
Celkem	7 854
Angiologická vyšetření	2 847
EKG zátěžový test	1 041
Holter EKG + Recollect	1 794
24-hod. monitor TK	1 630
Tilt test	60
Spiroergometrie	8

KARDIOVASKULÁRNÍ PROGRAM

ODDĚLENÍ CÉVNÍ CHIRURGIE

Primář doc. MUDr. Petr Štádler, PhD.

Oddělení se zabývá chirurgickou a angioradiologickou invazivní diagnostikou a léčbou onemocnění cévního systému, především cévního zúžení či neprůchodnosti v důsledku postižení aterosklerozou, a dále poranění tepenného a žilního systému mimo oblasti koronárních tepen, vzestupné aorty a oblouku aorty. Je jediným pracovištěm s celostátní působností, zaměřeným na komplexně cévně-chirurgickou problematiku, od radikálních náhrad v oblasti torakoabdominální aorty po paliativní výkony typu radiofrekvenční sympatektomie. Operativa je zaměřena na minimálně invazivní přístupy s použitím endovaskulárních metod a robotiky. Oddělení poskytuje nepřetržité chirurgické služby pro všechny náhlé cévně-chirurgické stavy.

V roce 2009 zahrnovalo spektrum chirurgických zákroků **operace větví oblouku aorty, operace hrudní a břišní aorty včetně výdutí, rekonstrukce tepen zásobujících nitrobřišní a retroperitoneální orgány, operace tepen zásobujících končetiny, operace varixů dolních končetin a dále i unikátní transplantace cévních štěpů při řešení infekce cévních protéz.** Významný nárůst zaznamenal v roce 2009 počet výkonů na hrudní i břišní aortě, kde došlo k úpravě chirurgické strategie léčby výdutí hrudní a torakoabdominální aorty. Mezi nejpočetnější skupinu nemocných patřili tradičně pacienti s ischemickou chorobou dolních končetin a nemocní se zúžením tepen zásobujících mozek krví. V rámci moderních miniinvazivních přístupů byly prováděny torakoskopické hrudní sympatektomie nebo laparoskopické bederní sympatektomie, endoskopické operace žilních spojek, operace břišní aorty z redukovaných operačních přístupů, tzv. minilaparotomií, a hlavně roboticky asistovaná cévní chirurgie.

Rok 2009 znamenal pro cévní chirurgii Nemocnice Na Homolce další upevnění **světového postavení v oblasti roboticky asistované cévní chirurgie.** Ve světové premiéře byla na oddělení provedena roboticky asistovaná operace výdutě slezinné tepny. Do konce roku 2009 bylo uskutečněno 167 robotických cévních výkonů, což představuje v této oblasti absolutní světovou špičku. Některé typy robotických operací byly uskutečněny ve světové premiéře a zkušenosti Nemocnice Na Homolce s robotickou operativou v cévní chirurgii přejímají nejen tuzemská, ale i zahraniční pracoviště v USA a Asii.

Endovaskulární cévní chirurgie představuje další významnou oblast činnosti oddělení se zaměřením na implantace stentgraftů při léčbě výdutí břišní nebo hrudní aorty. Implantace stentgraftů, peroperační angiografie či peroperační angioplastiky jsou standardně prováděny ve spolupráci s Radiodiagnostickým oddělením Nemocnice Na Homolce, pro uvedené výkony je vytvořen specializovaný tým lékařů.

Oddělení cévní chirurgie Nemocnice Na Homolce je školícím centrem pro obor cévní chirurgie v rámci postgraduální výuky IPVZ. Zároveň plní funkci superkonziliárního pracoviště pro případy závažných a komplikovaných angiochirurgických stavů.

V roce 2009 se lékaři oddělení podíleli na pregraduální výuce pro 1. a 2. LF UK a na postgraduální výuce v oboru cévní chirurgie pro IPVZ a robotické chirurgie pro European Institute of Telesurgery.

KARDIOVASKULÁRNÍ PROGRAM

Oddělení se zabývá chirurgickou a angioradiologickou invazivní diagnostikou a léčbou onemocnění cévního systému, především cévního zúžení či neprůchodnosti v důsledku postižení aterosklerozou.

Základní údaje

Počet lůžek	61
- Standardní	36
- Intenzivní	12
- Intermediální	13
Počet lékařů	18
Počet všeobecných sester	108
Počet ambulantních vyšetření	11 911
Počet hospitalizací	2 120
Počet ošetrovacích dnů	16 368
Využití lůžek (v %)	83,94
Průměrná ošetrovací doba (ve dnech)	7,72
Úmrtnost	2,18%

Celkový počet operací

2000	2001	2002	2003	2004	2005	2006	2007	2008	2009
1 345	1 349	1 552	1 573	1 625	1 410	1 585	936	906	1 469

Rozložení cévních a obecně chirurgických operací

Hrudní výduť	24
Břišní výduť	166
Aortofemorální rekonstrukce	32
Pánevní rekonstrukce	38
Extraanatomické rekonstrukce v aortoiliakální oblasti	30
Operace větví oblouku aorty	237
Femoropopliteální proximální rekonstrukce	71
Bércové rekonstrukce celkem	119
Operace varixů	177
Transplantace cévních alograftů	10
Laparoskopicko-robotické rekonstrukce	27
Hrudní sympatektomie torakoskopicky	12

KARDIOVASKULÁRNÍ PROGRAM

KARDIOCHIRURGICKÉ ODDĚLENÍ

Primář MUDr. Štěpán Černý, CSc.

Kardiochirurgické oddělení Nemocnice Na Homolce je v současné době třetím největším kardiochirurgickým centrem v České republice. Zabývá se komplexní chirurgickou léčbou onemocnění srdce a velkých nitrohruďných cév. Součástí činnosti je ambulantní sledování vybraných skupin nemocných před a po kardiochirurgických výkonech.

Celkem bylo v roce 2009 provedeno 844 kardiochirurgických výkonů, což představuje cca 4% nárůst oproti roku 2008.

Ve spektru kardiochirurgických operací se v roce 2009 zcela jasně potvrzuje dlouhodobá profílace směrem ke **chlopenní chirurgii**, která představovala 50,7% operativy pracoviště. Nadále byl rozvíjen program záchovných operací mitrálních chlopní a remodelačních výkonů na levé srdeční komoře, přičemž poměr plastik mitrální chlopně na celkovém počtu mitrálních zákroků přesáhl opět 70%. Rovněž pokračoval program miniinvazivních operací srdečních chlopní, v němž je od roku 2008 odoperováno 80 pacientů.

Počet operací pro **ischemickou chorobu srdeční** tvořil v hodnoceném období 34,6% operativy pracoviště.

Úspěšně se v hodnoceném období ve spolupráci s Kardiologickým oddělením dále rozvíjel program **peroperačních kryoablací u pacientů s chronickou fibrilací srdečních síní (MAZE)**, v němž bylo uvedenou metodou ošetřeno 184 pacientů. Nemocnice Na Homolce tak zůstává nadále centrem s největším počtem takto provedených

zákroků v České republice. V roce 2009 se dále rozvíjel program provádění těchto zákroků u izolované fibrilace síní cestou minimálně invazivního přístupu.

Ve spolupráci s Oddělením cévní chirurgie a Radiodiagnostickým oddělením pokračovala v roce 2009 **multioborová péče o pacienty s komplexním postižením oblouku aorty**, zaměřená především na endovaskulární léčbu těchto nemocných. Nemocnice Na Homolce se stává postupně centrem s největším počtem zákroků na hrudní aortě v celé ČR.

V roce 2009 se dále rozvíjel systematický **program péče o nemocné s vrozenou srdeční vadou v dospělosti**. Program se skládá ze specializované ambulance pro vrozené srdeční vady v dospělosti a vlastní operativy spolu s pooperační péčí, která probíhá na Kardiochirurgickém oddělení Nemocnice Na Homolce ve spolupráci s dětským Kardiocentrem FN Motol. V roce 2009 přesáhl počet těchto pacientů dosud operovaných v Nemocnici Na Homolce číslo 400.

V roce 2009 pokračovalo Kardiochirurgické oddělení ve využívání **robotického operačního systému da Vinci** pro kardiochirurgické výkony. Některé postupy, jako například robotický uzávěr defektu mezisíňové přepážky, se staly rutinním výkonem a metodou volby pro chirurgickou léčbu indikovaných srdečních vad. V průběhu roku 2009 se podařilo rozšířit spektrum robotických výkonů o další operaci. Kardiochirurgové Nemocnice Na Homolce jako první v ČR uskutečnili kompletně roboticky provedenou mini MAZE kryoablaci.

KARDIOVASKULÁRNÍ PROGRAM

Oddělení se zabývá komplexní chirurgickou léčbou onemocnění srdce a velkých nitrohrudních cév.

Základní údaje

Počet lůžek	34
Standardní	14
Intenzivní	10
Semiintenzivní	10
Počet lékařů	15
Počet všeobecných sester	95
Počet ambulantních vyšetření	4 085
Počet hospitalizací	944
Počet ošetrovacích dnů	10 426
Využití lůžek (v %)	85,04
Průměrná ošetrovací doba (ve dnech)	11,04

Operační výkony

Izolované aortokoronární rekonstrukce	292
Kombinace aortokoronárních rek. (EACI, MAZE atd.)	36
Náhrady/plastiky srdečních chlopní	428
Izolované výkony na vzestupné aortě a oblouku aorty	33
Implantace epikardiálních stimulačních elektrod	23
Ostatní (myxom, pericardectomie, extrakce PM)	32
Celkem	844
MAZE operace (kombinace s ACB a zákroky na chlopních)	184
Operace na hrudní aortě celkově (v kombinaci s dalšími zákroky)	59
Robotické výkony	11
Akutní a emergentní výkony	165
Plánované výkony	679

KARDIOVASKULÁRNÍ PROGRAM

KARDIOANESTEZIOLOGICKÉ ODDĚLENÍ

Primář MUDr. Pavel Jehlička

Kardioanesteziologické oddělení vzniklo jako samostatné pracoviště v roce 2008. Je součástí Kardiocentra Nemocnice Na Homolce a svou činností zabezpečuje dvě základní oblasti – **anesteziologickou péči pro kardiologii a kardiologii a dále intenzivní péči pro kardiologickou Jednotku pooperační a resuscitační péče.**

V oblasti anestezie poskytuje péči pro pacienty, kteří podstupují kardiologické operace na mimotělním oběhu nebo bez něj, kardiologické robotické operace nebo kardiologické operace s minimálně invazivním přístupem. Pro kardiologické pacienty zajišťuje anestezie u složitých mapování srdce v arytmologii, anestezie při extrakcích stimulačních systémů a anestezie pro elektrické kardioperce.

V oblasti intenzivní péče zabezpečuje provoz kardiologické Jednotky pooperační a resuscitační péče, úzce spolupracuje také s kardiologickou Jednotkou intermediální péče. Konziliárně pak působí i v rámci Kardiocentra na ostatních jednotkách intenzivní kardiologické péče. Spolu s Kardiologickým oddělením a Oddělením biomedicínského inženýrství se podílí na programu mimotělních podpor oběhu u pacientů v kardiogenním šoku.

Jako jediné pracoviště v České republice provádí Kardioanesteziologické oddělení Nemocnice Na Homolce anestezie u robotických výkonů v kardiologii a anestezie u operací vrozených srdečních vad v dospělosti.

KARDIOVASKULÁRNÍ PROGRAM

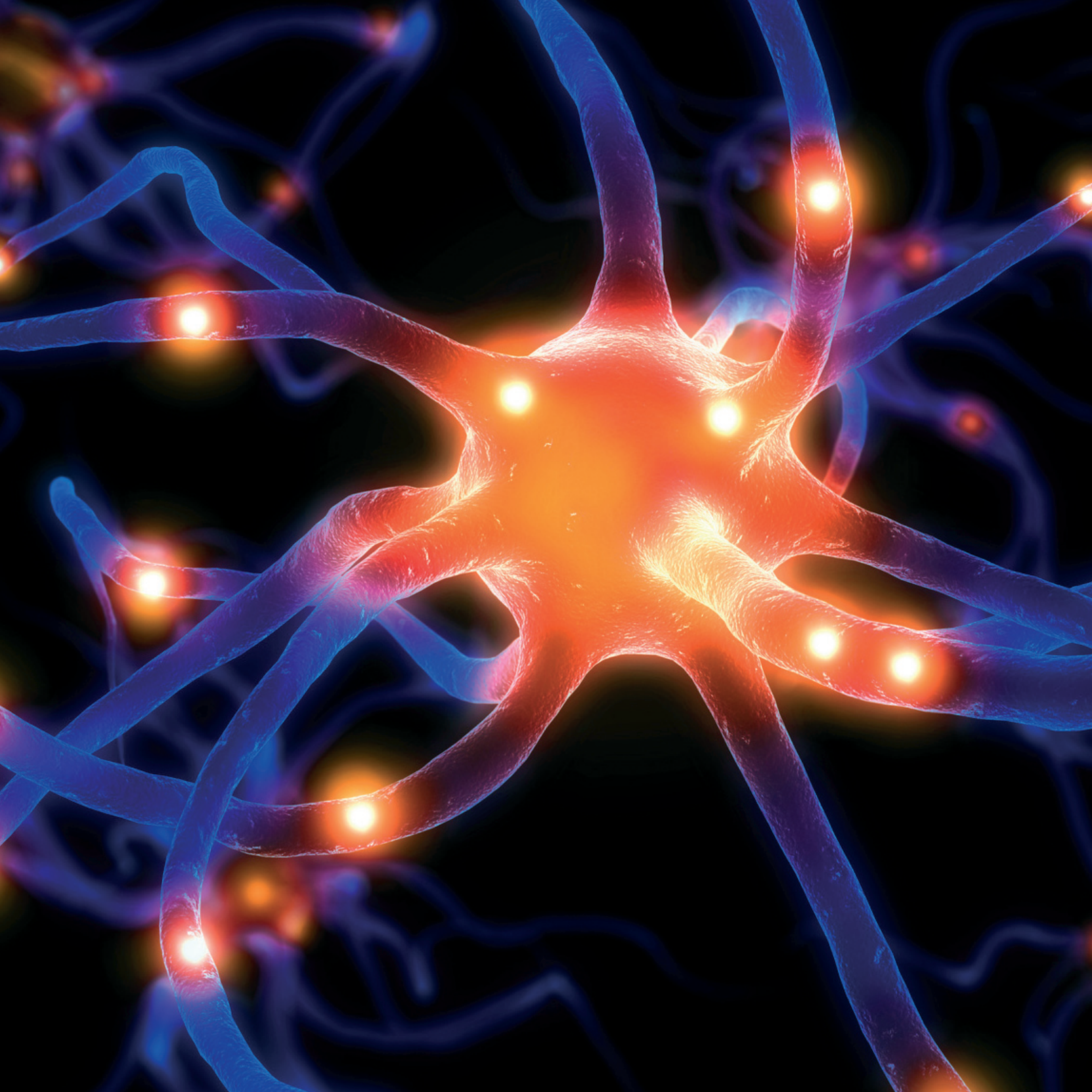
Oddělení je součástí Kardiocentra Nemocnice Na Homolce a svou činností zabezpečuje dvě základní oblasti – anesteziologickou péči pro kardiochirurgii a kardiologii a dále intenzivní péči pro kardiochirurgickou Jednotku pooperační a resuscitační péče.

Základní údaje

Počet lékařů	7
Počet všeobecných sester	8

Počty podaných anestezií

Kardiochirurgické výkony	912
Kardiologické výkony	316
Výkony delší než 2 hodiny	86
Pacienti nad 65 let	712



PROGRAM VŠEOBECNÉ LÉČEBNÉ PÉČE

Poskytuje moderní diagnostické a léčebné metody v oborech interního lékařství a chirurgie, s důrazem na minimálně invazivní operativu.

PROGRAM VŠEOBECNÉ LÉČEBNÉ PÉČE

INTERNÍ ODDĚLENÍ

Primář MUDr. Robert Wohl

Činnost oddělení spočívá v zajištění prevence, diagnostiky a konzervativní léčby onemocnění interního charakteru s výraznější nadregionální subspecializací v oborech **gastroenterologie a pneumologie**.

K tradiční náplni práce patří zajištění péče o **pacienty se syndromem krátkého střeva a zajištění dlouhodobé parenterální výživy** včetně léčby komplikací (septické, trombotické) nevyhnutelně souvisejících s touto terapeutickou intervencí. Do rutinní praxe byla v roce 2009 zavedena bedside sonografie a intervenční výkony pod ultrazvukovou kontrolou (centrální kanylace, dg/evakuační punkce atd.).

Ambulantní služby kromě všeobecné interny dále zahrnují diabetologii, endokrinologii a akutní interní ambulanci, která slouží k ošetření akutních interních pacientů, k ambulantnímu podávání infuzí včetně plánovaných hemosubstitucí a k ambulantní realizaci diagnostických a terapeutických intervencí.

Nemocným s akutním interním onemocněním je věnována **Jednotka intenzivní péče**, která byla v roce 2009 vybavena novým monitorovacím systémem.

V roce 2009 poskytovalo oddělení i nadále nutné klinické zázemí stěžejním oborům Kardiovaskulárního programu a Neuroprogramu Nemocnice Na Homolce. Jednotka intenzivní péče soustředila interně polymorbidní a zejména infekčně komplikované pacienty.

V oblasti gastroenterologie byla v uplynulém období do rutinní praxe zavedena metoda double balloon enteroskopie, pracoviště bylo vybaveno gastrokopem a kolonoskopem s NBI (narrow band imaging) pro preciznější diagnostiku onemocnění zažívacího traktu a endosonografem s chirurgickým kanálem. **Gastroenterologické pracoviště** je centrem pro biologickou léčbu nespecifických střevních zánětů.

Pracovištěm celostátního významu je v rámci Interního oddělení **Centrum plicní endoskopie**, které nabízí komplexní bronchologickou diagnostiku včetně autofluorescenční bronchoskopie, NBI (narrow band imaging) a v ČR unikátní možnost endobronchiální ultrasonografie. Do spektra služeb Centra dále patří rigidní bronchoskopie v celkové anestezii, endobronchiální rekanalizace, elektrokauterizace a implantace endobronchiálních stentů. Rovněž se zde provádí pleuroskopie za pomoci semirigidního videopleuroskopu, metoda v ČR unikátní, umožňující přesnou diagnostiku a terapii pleurálního syndromu. Kombinace nových diagnostických metod se stávajícími

PROGRAM VŠEOBECNÉ LÉČEBNÉ PÉČE

Činnost oddělení spočívá v zajištění prevence, diagnostiky a konzervativní léčby onemocnění interního charakteru s výraznější nadregionální subspecializací v oborech gastroenterologie a pneumologie.

(např. PET-CT na Oddělení nukleární medicíny) umožňuje v ČR výjimečné možnosti časně diagnostiky a stagingu bronchogenního karcinomu. V roce 2009 započalo Centrum práci na programu bronchoskopické plicní volumredukce u pacientů s těžkou rozedmou pomocí zavedení chlopní do průdušek. Tento program bude v roce 2010 podpořen grantem VZP.

Lékaři Interního oddělení se v roce 2009 podíleli na pregraduální výuce pro 1. a 3. LF UK i na postgraduální výuce. Oddělení plnilo i v roce 2009 funkci výukového pracoviště ve specializačním oboru „Umělá výživa a metabolická péče“.

Specializované výkony 2009

Gastroskopie	2 229
Koloskopie	2 195
Endoskopická ultrasonografie	518
ERCP	483
Endoskopická papilosfinkterotomie	273
PEG	25

Základní údaje

Počet lůžek	29
- Standardní	21
- Intenzivní	8
Počet lékařů	23
Počet všeobecných sester	52
Počet ambulantních vyšetření	28 644
Všeobecná interní ambulance	20 221
Gastroenterologická vyšetření	8 423
Bronchoskopie flexibilní a autofluorescenční	1 213
Funkční vyšetření plic	3 277
Počet hospitalizací	1 098
Počet ošetrovacích dnů	8 448
Využití lůžek (v %)	
- Standardní	89,72
- Intenzivní	94,11
Průměrná ošetrovací doba (ve dnech)	
- Standardní	7,68
- Intenzivní	7,53

PROGRAM VŠEOBECNÉ LÉČEBNÉ PÉČE

ONKOLOGICKÉ ODDĚLENÍ

Vedoucí lékař MUDr. Martin Šafanda

Oddělení klinické onkologie je zaměřeno na **léčbu dospělých pacientů se zhoubnými nádory**. Onkologická léčba je profilována do 4 základních směrů: gastroenterologický program, mammologický program, urogynekologický program a pneumoonkologický program.

S výjimkou léčby zářením se zde provádí protinádorová léčba ve všech indikacích - adjuvantní, neoadjuvantní a paliativní. Diagnostický proces u nejčastějších malignit je v Nemocnici Na Homolce multioborový v rámci pracovních skupin se specialisty z oborů radiodiagnostiky, chirurgie, interního lékařství, gynekologie a patologie. Radioterapie je prováděna ve spolupráci s FN Motol a FN Na Bulovce.

Onkologické oddělení Nemocnice Na Homolce úzce spolupracuje s Komplexním onkologickým centrem FN Motol.

Základní údaje

Počet lékařů	4
Počet všeobecných sester	5
Počet ambulantních vyšetření	9 577
Počet podaných chemoterapií	6 466

PROGRAM VŠEOBECNÉ LÉČEBNÉ PÉČE

CHIRURGICKÉ ODDĚLENÍ

Primář MUDr. Michal Toběrný

Spektrum služeb oddělení pokrývá diagnostiku a chirurgickou léčbu v oblasti **všeobecné chirurgie, ortopedie a urologie**, v ambulantní části pak rozšířenou o **poradny chirurgickou s důrazem na břišní, gastroenterologickou a plicní chirurgii a onkochirurgii, dále mammologickou, flebologickou, bariatrickou poradnu, ortopedickou ambulanci, urologickou ambulanci a ambulanci pro malé chirurgické výkony**. Jednotka intenzivní péče zajišťuje pooperační péči o komplikované a život ohrožující stavy.

V oblasti **všeobecné chirurgie** zahrnovala operativa stejně jako v předchozích letech výkony břišní a hrudní chirurgie s používáním minimálně invazivních metod ve všech oblastech laparoskopické operativy a s důrazem na výkony jednodenní chirurgie. Součástí poskytované péče byla nadále onkochirurgie zaživacího traktu, mamologie a bariatrická chirurgie (chirurgie morbidní obezity). V roce 2009 prováděla **chirurgická operativa** rutinně řadu výkonů, především metodu peroperační radiofrekvenční ablace k ošetření jaterních metastáz u kolorektálního Ca, dále laparoskopické plastiky tříselných a ventrálních kýl, laparoskopickou bariatrickou operativu, operace análních prolapsů a hemoroidů dle Longa či laparoskopickou operativu refluxní choroby jícnu. Nadále v uplynulém období pokračoval rozvoj laparoskopické operativy v oblasti nejnáročnějších výkonů kolorekta a gastrointestinálního traktu s použitím harmonického skalpelu. V roce 2009 byly v chirurgické operativě rutinně prováděny zákroky s použitím **robotického operačního systému da Vinci**. Chirurgické oddělení Nemocnice Na Homolce je celostátním školicím pracovištěm pro operativu análních prolapsů a hemoroidů dle Longa.

Ortopedická operativa zahrnovala v uplynulém roce totální náhrady kloubů včetně ramenního a hlezenného a také reimplantace kloubů. K operativě velkých kloubů je rutinně používán systém **ortopilotní navigace**. Chirurgické oddělení Nemocnice Na Homolce je referenčním pracovištěm pro navigaci TEP systémem Ortopilot.

Urologická operativa zahrnovala stejně jako v předchozím období otevřené i endoskopické operace močového ústrojí včetně urologické onkochirurgie, s použitím minimálně invazivních laparoskopických, cystoskopických a ureterorenoskopických operačních metod. Již rutinně jsou v hodnoceném období prováděny v urologické operativě výkony s použitím **robotického operačního systému da Vinci** (zejména radikální proastatektomie, pyeloplastika, resekce ledviny).

Lékaři Chirurgického oddělení se v roce 2009 podíleli na pregraduální výuce pro 3. LF UK i postgraduální výuce v rámci IPVZ.

PROGRAM VŠEOBECNÉ LÉČEBNÉ PÉČE

Základní údaje

Počet lůžek	31
- Standardní	16
- Intenzivní	15
Počet lékařů	20
Počet všeobecných sester	55
Počet ambulantních vyšetření	35 476
Počet hospitalizací	2 314
Počet operačních výkonů	2 212
Malé ambulantní výkony	1 428
Počet ošetřovacích dnů	8 908
Využití lůžek (v %)	82,97
Průměrná ošetřovací doba (ve dnech)	3,85
Úmrtí	7

Počet ambulantních ošetření

Chirurgie	15 546
Ortopedie	10 283
Urologie	9 647
Celkem	35 476

Počet hospitalizací podle diagnóz

Novotvary	378
Nemoci GIT	807
Nemoci ortopedické	612
Nemoci urologické	120
Nezhoubné nádory	93
Morbidní obezity	41
Ostatní nemoci	250

Počet operačních výkonů

Chirurgie	1 300
Urologie	157
Ortopedie	625
Robotické operace	130

PROGRAM VŠEOBECNÉ LÉČEBNÉ PÉČE

ODDĚLENÍ GYNEKOLOGIE A MINIMÁLNĚ INVAZIVNÍ CHIRURGIE

Primář MUDr. Petr Popelka

Činnost oddělení pokrývá diagnostiku a chirurgickou léčbu gynekologických onemocnění. Kompletní spektrum pánevní a gynekologické chirurgie se v roce 2009 soustředilo do čtyř klinických programů: **onkogynekologická operativa, urogynekologická operativa, komplexní diagnostika a chirurgie endometriózy a všeobecná gynekologická operativa.**

Onkologická a onkolaparoskopická operativa zahrnuje klasickou, laparoskopickou, laparoskopicky asistovanou a laparovaginální operativu pro nádory vulvy, čípku děložního, endometria a ovarií a dále dispenzární péči o pacientky operované a onkologicky léčené ve speciální poradně. Moderní operační přístupy a technologie, kterými oddělení disponuje, významně zpřesňují a zrychlují onkolaparoskopickou operativu. Již třetím rokem byl v roce 2009 součástí činnosti oddělení v České republice unikátní program komplexního laparoskopického řešení karcinomu děložního čípku.

Urogynekologická operativa obsahuje diagnostiku a operační i konzervativní léčbu močové inkontinence a poruch pánevního dna s důrazem na laparoskopické řešení uvedené problematiky. Operační postupy zahrnují nejmodernější trendy s užitím speciálních pošev-

ních implantátů (sítěk) a kladou důraz na komplexní řešení dané problematiky při dodržení pravidel minimální invazivity. Celkově bylo ooperováno 320 pacientek s výše uvedenými potížemi.

Program pro komplexní diagnostiku a chirurgii endometriózy nabízí pacientkám z celé České republiky komplexní léčbu skládající se z laparoskopické radikální operace, predikční histologické diagnostiky růstových faktorů a následné hormonální léčby se závěrečným ověřením její úspěšnosti. Gynekologické oddělení NNH je jedním z nejzkušenějších pracovišť v České republice v radikálních operacích retroperitoneální endometriózy. V roce 2009 bylo provedeno 25 výkonů a výsledky byly publikovány v odborných časopisech.

Všeobecná gynekologická operativa se zabývá chirurgií infertility, myomatózy, adnexálních tumorů a cyst, problematikou pooperačních srůstů, chronické pánevní bolesti, zánětů a vrozených vývojových vad děložních, zejména syndromy aplazie dělohy a vagíny. Hysteroskopická operativa zahrnuje diagnostické a operační endoskopie dutiny děložní.

PROGRAM VŠEOBECNÉ LÉČEBNÉ PÉČE

Činnost oddělení pokrývá diagnostiku a chirurgickou léčbu gynekologických onemocnění.

Celkové množství chirurgických výkonů dosáhlo v roce 2009 počtu 2 019 operací, z toho **95%** včetně onkologických zákroků **bylo provedeno minimálně invazivními metodami**.

Oddělení gynekologie a minimálně invazivní chirurgie je jedním z dvanácti onkogynekologickým center v ČR a sídlem sekretariátu České společnosti gynekologické endoskopie a pánevní chirurgie (CSGE).

Základní údaje

Počet lůžek	26
- Standardní	20
- lintonzivní	6
Počet lékařů	8
Počet všeobecných sester	18
Počet ambulantních vyšetření	18 912
Počet hospitalizací	2 090
Počet operačních výkonů	2 019
Počet ošetrovacích dnů	6 527
Využití lůžek (v %)	78,75
Průměrná ošetrovací doba (ve dnech)	3,12

PROGRAM VŠEOBECNÉ LÉČEBNÉ PÉČE

ODDĚLENÍ ORL / CHIRURGIE HLAVY A KRKU

Primář MUDr. Jan Paska

Oddělení se soustřeďuje na diagnostiku, konzervativní a chirurgickou léčbu onemocnění ušních, nosních a krčních. Operativa zahrnovala v roce 2009 jak výkony **tzv. jednodenní chirurgie**, tak **plné spektrum chirurgie hlavy a krku**, soustředěné na kompletní onkologickou operativu v oblasti ORL, kofochirurgické zákroky, operativu nosu a paranasálních dutin včetně endoskopických výkonů, komplexní chirurgii štítné žlázy, adenotomie, dále korektivní operační výkony v oblasti hlavy a krku, mikrochirurgii hrtanu, operativu měkkých tkání hlavy a krku a operativu úrazů v oblasti obličejových kostí. Ve spolupráci s Neurochirurgickým oddělením se rozvíjela operativa bazilební.

Nadále v roce 2009 pokračoval **Program komplexní léčby čelistního kloubu** s pravidelným provozem kloubní ambulance. Léčba onemocnění čelistního kloubu na oddělení zahrnuje maximální šíři péče - od konzervativní léčby přes miniinvazivní metody (artrocentézy v lokální anestezii, zahájení artroskopické operativy) až po klasickou chirurgii čelistního kloubu včetně totálních náhrad.

V oblasti **operativy štítné žlázy** oddělení následovalo světový trend a jako první v ČR zavedlo miniinvazivní formu zákroku odstranění štítné žlázy metodou MIVAT.

Ambulantní část oddělení poskytovala v roce 2008 opět komplexní služby včetně specializovaných poraden **onkologické, otoneurologické, kofochirurgické, otoprostatické, ambulance pro rhinopatie, ambulance pro nemoci štítné žlázy, ambulance korektivní chirurgie nosu, foniatrická ambulance a kloubní ambulance**. Nově byla otevřena specializovaná **ambulance péče o slinné žlázy** s unikátní diagnostickou metodou endoskopie vývodu slinných žláz. Významně se rozšířily **služby ambulance pro poruchy spánku a chrápání**, a to zejména ve spolupráci s Neurologickým oddělením a laboratoří pro spánkové poruchy. V rámci oddělení pracuje rovněž **ordinace dětského specialisty**. Součástí péče je i **estetický program**, který zahrnuje především zákroky na boltcích, očních víčkách, zevním nose a operace laserem.

V roce 2009 bylo Oddělení ORL/Chirurgie hlavy a krku organizátorem tradičního odborného semináře s mezinárodní účastí Onemocnění štítné žlázy a slinných žláz s přímým přenosem z operačního sálu.

Lékaři Oddělení ORL/Chirurgie hlavy a krku se v roce 2009 podíleli na pregraduální výuce pro 3. LF UK a PedF UK.

PROGRAM VŠEOBECNÉ LÉČEBNÉ PÉČE

Základní údaje

Počet lůžek	11
- Standardní	8
- Intenzivní	3
Počet lékařů	10
Počet všeobecných sester	18
Počet ambulantních vyšetření	27 668
Počet hospitalizací	1 026
Počet operačních výkonů	1 280
Počet ošetrovacích dnů	2 737
- Standardní	1 808
- Intenzivní	929
Využití lůžek (v %)	69,17
- Standardní	62,78
- Intenzivní	86,26
Průměrná ošetrovací doba (ve dnech)	2,67
- Standardní	1,14
- Intenzivní	1,61

Počet operačních výkonů

Operace v místní anestezii	305
Operace v celkové anestezii	809
Operace s tracheotomií	77
Operace TMK	70
Operace FESS	184

PROGRAM VŠEOBECNÉ LÉČEBNÉ PÉČE

OČNÍ ODDĚLENÍ

Primář MUDr. Petr Novák

Oční oddělení poskytuje široké spektrum zákroků – základní i speciální ambulantní oftalmologická vyšetření, všechny **operační zákroky na předním segmentu oka, zejména operace katarakty (šedého zákalu) a transplantace rohovky**. Do spektra nabízené péče patří dále **operace glaukomu, operace pouřazových stavů a operace víček a okolí oka**. Většina operací je prováděna ambulantně, u operací katarakty více než 96% zákroků. V operativě jsou využívány moderní metody oční mikrochirurgie.

Mezi **speciální vyšetření** patří počítačová perimetrie, autorefraktometrie, ultrazvukové vyšetření a bezkontaktní tonometrie. Speciální vyšetření jsou určena nejen ambulantním pacientům a nemocným lůžkových oddělení Nemocnice Na Homolce, ale na doporučení oftalmologů nebo neurologů i pro pacienty z jiných nemocnic. V roce 2009 rozšířily nabídku oddělení **komerční refrakční zákroky** – extrakce čočky s náhradou za monofokální nebo multifokální implantát a implantace čoček torických.

Základní údaje

Počet lékařů	6
Počet všeobecných sester	6
Počet ambulantních vyšetření	20 421
Počet ošetřených pacientů celkem	6 056
Počet operací celkem	1 276
Operace katarakty	1 109
Komerční refrakční zákroky	70
Transplantace rohovky	42
Chirurgická korekce astigmatismu	55

PROGRAM VŠEOBECNÉ LÉČEBNÉ PÉČE

ANESTEZIOLOGICKÉ A RESUSCITAČNÍ ODDĚLENÍ (ARO)

Primář MUDr. Michael Stern

Anesteziologické a resuscitační oddělení zajišťuje komplexní péči o nemocné v průběhu operace a v období předoperačním a pooperačním včetně podání celkové anestézie a složitějších typů místní anestézie. Resuscitační úsek se zabývá komplexní diagnostikou a léčbou nemocných, jejichž celkový zdravotní stav pro poruchy základních životních funkcí ohrožuje život pacienta a vyžaduje nejvyšší stupeň zdravotní péče. Převážnou část nemocných tvoří pacienti s mozkolebečním poraněním. K vybavení oddělení patří hyperbarická komora s možností umělé plicní ventilace a další speciální metody resuscitační péče. Ambulance bolesti se zabývá problematikou pacientů s chronickou bolestí.

Základní údaje

Počet lůžek	8
Počet lékařů	29
Počet všeobecných sester	55
Počet hospitalizací	152
Využití lůžek (v %)	93,12
Průměrná ošetrovací doba (ve dnech)	19
Úmrtnost (v %)	28,3

Skladba pracovišť

- 1 resuscitační stanice
- 2 pooperační oddělení cévní chirurgie
- 5 centrálních operačních sálů
- 3 operační sály chirurgie
- 2 operační sály gynekologie
- 1 operační sál pro robotickou chirurgii
- 8 dalších operačních sálů a pracovišť (ORL, OSRN, RTG, stomatologie, oční, ONM – PET, GASTRO, bronchologie)
- 1 hyperbarická komora

Přehled podaných anestezií

Počet anestezií u výkonů delších než 2 hodiny	2 816
Počet regionálních anestezií	1 247
Počet anestezií nad 65 let	2 878
Počet anestezií u akutních výkonů	884
Počet podaných anestezií celkem	9 157
Výkony v ambulanci bolesti	619

PROGRAM VŠEOBECNÉ LÉČEBNÉ PÉČE

Ostatní ambulantní oddělení

ODDĚLENÍ ALERGOLOGIE A KLINICKÉ IMUNOLOGIE

Vedoucí lékař doc. MUDr. Vít Petrů, CSc.

Oddělení je součástí Centra alergologie a klinické imunologie Nemocnice Na Homolce, které poskytuje **komplexní léčebně-preventivní péči o nemocné s astmatem, alergií, defekty imunity a dalšími typy imunopatologických poruch, včetně širokého spektra klinických i laboratorních vyšetřovacích postupů.** Jeho činnost zajišťují dvě oddělení: Oddělení alergologie a klinické imunologie (ambulantní dětská část) a Oddělení klinické biochemie, hematologie a imunologie (ambulantní část pro dospělé a část laboratorní).

Oddělení alergologie a klinické imunologie zajišťuje komplexní ambulantní služby:

| **Dětská ambulance** se zaměřuje především na nemocné děti s astma bronchiale, alergickou rýmou, atopickým ekzémem a opakovanými respiračními onemocněními.

| **Ambulance pro dospělé** ošetřuje kromě pacientů s astma bronchiale a alergickými chorobami také nemocné s primárními a sekundárními imunodeficiencemi. Lékaři této části zajišťují konziliární služby pro lůžková oddělení Nemocnice Na Homolce se zaměřením na pacienty hospitalizované na jednotkách intenzivní péče a pacienty se systémovými autoimunitními onemocněními.

I v uplynulém roce pokračovala činnost **Klubu alergiků a astmatiků** (Klub AA Homolka). Klub je členem Sdružení na pomoc chronicky nemocným dětem a má více jak 100 členů (rodin). Již jedenáctým rokem sdružuje rodiny alergických dětí, organizuje osvětové přednášky, vydává zpravodaj „Motýlek“, distribuuje časopis „Alergie, astma, bronchitida“ a svou činností přispívá ke zkvalitnění péče o dětské alergiky a astmatiky.

Jako součást Subkatedry alergologie a klinické imunologie IPVZ je Centrum alergologie a klinické imunologie současně akreditovaným výukovým centrem pro další vzdělávání lékařů a jiných zdravotnických pracovníků v oboru alergologie a klinické imunologie. Specialistické centra se dále podílejí na činnosti vědecké, výzkumné i publikační.

Základní údaje

Počet lékařů	3
Počet všeobecných sester	3
Počet ambulantních vyšetření	12 153
Počet ošetřených pacientů celkem	3 455

Počty provedených vyšetření

Rok	Počet pacientů	Počet vyšetření	Kožní testy	Spirometrie	Alergen. vakcíny
2005	2 733	10 086	24 991	3 925	534
2006	3 011	10 689	27 953	4 166	631
2007	3 208	11 753	26 573	4 268	738
2008	3 198	12 465	31 133	4 148	757
2009	3 455	12 153	31 018	4 908	530

PROGRAM VŠEOBECNÉ LÉČEBNÉ PÉČE

Ostatní ambulantní oddělení

PEDIATRICKÉ ODDĚLENÍ

Vedoucí lékař MUDr. Petr Žáček

Oddělení je zaměřeno na diagnostiku a léčbu onemocnění dětského věku, péči o novorozence a kojence a poskytuje služby praktického lékaře pro děti a dorost do 19 let. Specializované ambulance nabízejí dětskou endokrinologii, gastroenterologii, logopedii, nefrologii, neurologii, ortopedii, pneumologii a psychologii.

Neurologická a ortopedická ambulance v roce 2009 nadále pokračovaly v již zavedeném programu neuroortopedické depistáže zaměřené na neurologicko – ortopedickou obzervaci pacientů, zejména na diagnostiku pohybových odchylek - poruch koordinace chůze, posturální a neurologicky podmíněné vady a vyhledávání a léčení idiopatických či kompenzačních skolioz. Činnost neurologické ambulance se nadále zaměřuje na problematiku bolestí hlavy v dětském věku. Endokrinologická poradna se ve spolupráci s pediatrickými ordinacemi nadále zabývá včasným záchytem dětí s diagnózou intrauterinní retardace růstu, pokračuje zaměřením na včasnou diagnostiku juvenilních thyreopathií. Psychologická ordinace poskytovala konziliární diagnostické služby klinického psychologa, krizovou intervenci a případně dlouhodobé sledování vývoje dítěte. Logopedická ambulance nadále udržovala úzkou spolupráci s se sítí soukromých pediatrických ambulancí a terénních logopedických poraden. V průběhu roku 2009 byla zahájena činnost dětské gastroenterologické poradny.

Základní údaje

Počet lékařů	15
Počet všeobecných sester	5
Počet ambulantních vyšetření	28 521

PROGRAM VŠEOBECNÉ LÉČEBNÉ PÉČE

Ostatní ambulantní oddělení

KOŽNÍ ODDĚLENÍ

Vedoucí lékař MUDr. Richard Šuraň

Oddělení zajišťuje ambulantní léčebně-preventivní péči v oboru dermatovenerologie včetně diagnostiky a dispenzarizační péče suspekt-ních nádorových onemocnění.

Do spektra vyšetření patří kromě základního odborného vyšetření dále fototerapie SUP lampou, elektrokauterizace, kryoterapie, skleroterapie varixů, vyšetření pigmentových útvarů dermatoskopem, dopplerovské a fotopletysmografické vyšetření cévního systému končetin.

Základní údaje

Počet lékařů	1
Počet všeobecných sester	1
Počet ambulantních vyšetření	6 572

PROGRAM VŠEOBECNÉ LÉČEBNÉ PÉČE

Ostatní ambulantní oddělení

STOMATOLOGICKÉ ODDĚLENÍ

Vedoucí lékař MUDr. Petr Kolčava

Stomatologická péče pokrývá plné spektrum ambulantní zubní péče včetně preventivní péče, poskytování akutní zubní péče a konziliárních služeb pro oddělení nemocnice.

Základní údaje

Počet lékařů	2
Počet všeobecných sester	1
Počet ambulantních vyšetření	10 593

PROGRAM VŠEOBECNÉ LÉČEBNÉ PÉČE

Ostatní ambulantní oddělení

ODDĚLENÍ PSYCHIATRIE

Vedoucí lékař MUDr. Jaroslava Skopová

Specializovaná ambulance je zaměřena na diagnostiku a léčebně-preventivní psychiatrickou péči. Spolupracuje úzce s řadou pražských ambulantních i lůžkových psychiatrických zařízení, indikovaní pacienti jsou referováni k hospitalizaci.

Základní údaje

Počet lékařů	1
Počet všeobecných sester	1
Počet ambulantních vyšetření	2 706

PROGRAM VŠEOBECNÉ LÉČEBNÉ PÉČE

Ostatní ambulantní oddělení

ODDĚLENÍ KLINICKÉ PSYCHOLOGIE

Vedoucí lékař PhDr. Martin Kořán, CSc.

Oddělení poskytuje širokou škálu **diagnostických, psychotherapeutických a poradenských služeb** hospitalizovaným i ambulantním pacientům Nemocnice Na Homolce. Odborná psychologická péče zahrnuje u těchto pacientů předoperační psychologickou přípravu na náročné výkony, pomoc při vyrovnání se s psychologickými dopady jejich onemocnění, psychologickou diagnostiku, zaměřenou na zjištění intelektových a mnestických schopností či stanovení osobnostní psychopatologie, vylučující některé lékařské intervence.

V souladu s klinickým profilem Nemocnice Na Homolce je poskytována specializovaná neuropsychologická diagnostika a psychotherapeutická péče pacientům s neurologickým onemocněním, **specializovaná psychologická diagnostika a psychotherapeutická péče pacientům s kardiologickým a cévním onemocněním** a v rámci interního lékařství **psychotherapeutická péče o bariatrické pacienty včetně obezitologické poradny a psychosomatické péče.**

Do spektra další péče patří **krizová intervence** u akutně vzniklých reakcí na nepříznivou diagnózu, dále **psychodiagnostika a psychotherapie dětí** s nejrůznějšími psychosomatickými, výchovnými a školními problémy či **psychologické vyšetřování** pacientů vyžadované směrnicemi a nařízeními MZ a VZP. Součástí péče je také **psychosomatická poradna a poradna pro léčbu bolesti.**

V roce 2009 se specialisté pracoviště podíleli na pregraduální výuce pro PedF UK a postgraduální výuce pro IPVZ v oboru klinická psychologie.

Základní údaje

Počet psychologů	4
Počet psychologických vyšetření	7 855

PROGRAM VŠEOBECNÉ LÉČEBNÉ PÉČE

Ostatní ambulantní oddělení

ODDĚLENÍ REHABILITAČNÍ A FYZIKÁLNÍ MEDICÍNY

Primář MUDr. Ivan Hadraba

Oddělení provádí komplexní diagnostickou a léčebnou péči směřující k obnovení fyzické zdatnosti pacientů. Diagnosticko-léčebné služby jsou součástí klinických programů Nemocnice Na Homolce – Neuroprogramu, Kardiovaskulárního programu a Programu všeobecné léčebné péče. Péči zajišťuje tým specializovaných lékařů, fyzioterapeutů, sester a masérů, a to jak pro pacienty nemocnice, tak pacienty referované z jiných zdravotnických zařízení.

Spektrum služeb pracoviště zahrnuje **diagnostiku a léčbu funkčních poruch pohybového aparátu, péči po traumatech a operacích pohybového aparátu, péči před a po spondylochirurgických operacích, ortopedicko-protetickou péči, rehabilitační léčbu inkontinence u žen a mužů, diagnostiku a léčbu počítačovou kineziologií.** K tradičním procedurám patří fyzioterapie, vodoléčba, elektroléčba, masáže, lymfatické masáže, rašelinové obklady a plynové injekce.

Základní údaje

Počet lékařů	4
Počet fyzioterapeutů	26
Počet všeobecných sester	5
Počet ambulantních vyšetření	27 000
Počet léčebných výkonů	203 304

PŘEHLED ČINNOSTI PRACOVIŠŤ KOMPLEMENTU

RADIODIAGNOSTICKÉ ODDĚLENÍ

Primář prof. MUDr. Josef Vymazal, DSc.

Činnost oddělení spočívala i v roce 2009 v poskytování služeb jak vlastní nemocnici, tak jiným zdravotnickým zařízením včetně nepřetržité 24 hodinové dostupnosti. Spektrum činnosti zahrnovalo diagnostická vyšetření v celém rozsahu oboru radiodiagnostiky se zaměřením na onemocnění nervového, pohybového a kardiovaskulárního aparátu a dále pak na vaskulární a nevasculární intervenční léčebné výkony.

V oblasti **vaskulárních metod** pokračoval v uplynulém roce ve spolupráci s cévními chirurgy a kardiouchirurgy program implantací stentgraftů do výdutí břišní a hrudní aorty a pánevního řečiště, jejichž počet dosáhl 83 výkonů. Nemocnice Na Homolce se tak stále řadí na první místo v České republice v počtu provedených zákroků. Nadále se rozvíjel také program endovaskulárních neuroradiologických intervencí, jmenovitě léčby mozkových výdutí pomocí odpoutatelných spirál s případným použitím remodelačních technik pomocí stentů. Novinkou je použití nových typů remodelačních stentů s hustším výpletem, který výrazně usnadní ztrombotizování výdutě a její vyřazení z oběhu. Do rutinní praxe bylo zavedeno nové dvousložkové lepidlo, jehož použití rozšiřuje možnosti léčby intrakraniálních arteriovenózních malformací i malformací v oblasti kanálu páteřního.

Revaskularizační léčba akutní ischemické CMP na podkladě uzávěru některé z hlavních mozkových tepen byla vedle intraarteriální trombolýzy rozšířena o metodu mechanické extrakce trombu pomocí

zařízení MERCI a nového typu extrakčního zařízení Penumbra. Obě instrumentaria jsou dosud jediná, která získala schválení FDA pro klinické použití. Nově, a to v celosvětovém měřítku, zavedli lékaři Radiodiagnostického oddělení v roce 2009 léčbu CMP na podkladě uzávěru hlubokého žilního systému a splavů metodou superselektivní katetrizace přímo hlubokých mozkových žil s následnou lokální trombolýzou a zprůchodněním hlubokých žil a splavů.

Dvojprojekční angiografický komplet Axiom Artis se zaměřením na neuroradiologická vyšetření díky dokonalému postprocessingu a sofistikovanému road-mappingu rozšiřuje terapeutické možnosti intervenčních vaskulárních výkonů v oblasti hlavy, páteře i jiných úseků.

V oblasti **nevasculárních metod** v roce 2009 dále vzrostl počet provedených perkutánních vertebroplastik i kyfoplastik v léčbě kompresivních fraktur obratlových těl osteoporotického i jiného původu. I v tomto segmentu intervenční radiologie stojí Nemocnice Na Homolce v čele českých zdravotnických zařízení. Nově zavedenou metodou je kyfoplastika se zavedením stentu do obratlového těla.

Ve vyšetření **magnetickou rezonancí** byl v roce 2009 spuštěn program perioperačních MR zobrazení na přístroji nově instalovaném v komplexu operačních sálů pro neurochirurgii. Využití přístroje také pro běžná MR vyšetření v době, kdy není vytížen sálovým provozem, umožnilo zkrátit čekací doby na vyšetření a navýšit jejich počet.

V hodnoceném období pracoviště rutinně provádělo MR spektro-

PŘEHLED ČINNOSTI PRACOVIŠŤ KOMPLEMENTU

Činnost oddělení spočívala i v roce 2009 v poskytování služeb jak vlastní nemocnici, tak jiným zdravotnickým zařízením včetně nepřetržité 24 hodinové dostupnosti.

skopické vyšetření technikou SVS i CSI, a to jak v oblasti mozku tak i jiných oblastech těla (především prostaty), difuzní zobrazování i techniky difuzního tenzoru a traktografie bílé hmoty. Dále byl rozšířen program MR vyšetření srdce, kde nově implementované sekvence fázového kontrastu umožňují nyní zobrazit a kvantifikovat průtok krve, což má význam zejména při vyšetření chlopenních i zkratových srdečních vad.

V dalším rozvoji je funkční MR Bold zobrazování pro neuronavigace a hlubokou mozkovou stimulaci.

Mammografické pracoviště je součástí sítě akreditovaných pracovišť. Na začátku roku 2009 byl zprovozněn nový trakt pro mammární diagnostiku s instalací nového mammografického přístroje Planmed Nuance Excel s přímou digitalizací. Nový systém nabízí mnohonásobně kvalitnější záznam, snižuje celkovou dávku radiace a šetří finanční prostředky.

V celonárodním hodnocení indikátorů kvality mammografického screeningu se mammografické pracoviště Nemocnice Na Homolce v roce 2009 opět umístilo mezi 5 nejlepšími pracovišti ze 60 hodnocených center v České republice.

Ultrazvuková diagnostika doznala v roce 2009 významné změny, a to pořízením dvou nových ultrazvukových přístrojů, které jsou využívány především pro sonografické vyšetření v mammologickém programu i pro běžná ultrazvuková vyšetření břicha a měkkých tkání. Veškerá obrazová dokumentace je digitálně uložena a okamžitě k dispozici lékařům celé nemocnice.

V oblasti **skiografie a skiaskopie** je veškerá obrazová dokumentace ukládána v nemocničním informačním systému, kde je ihned k dispozici pro lékaře celé nemocnice. Provoz Radiodiagnostického oddělení je tak od roku 2009 plně digitalizován, tj. bezfilmový.

V roce 2009 byly na Radiodiagnostickém oddělení řešeny 3 grantové projekty.

Technické vybavení

Angiografické pracoviště:	1x Multistar Siemens 1x Siemens Axiom Artis biplane 1x sálový OEC 9700
CT pracoviště:	1x Siemens Somatom Plus 4 1x Siemens Sensation 16
MR pracoviště:	1x Magnetom Avanto 1,5 T 1x Magnetom Symphony 1,5 T 1x GE Signa HDx (NCH sály) 1,5 T
UZ pracoviště:	3x Toshiba Aplio 1x Toshiba Eccocee 1x GE Logiq 9
Mammografie:	1x Planmed Nuance Excel
Základní vybavení:	3 skiaskopická a skiografická pracoviště, mobilní RTG přístroje, PACS pracovní stanice, laserové kamery.

PŘEHLED ČINNOSTI PRACOVIŠŤ KOMPLEMENTU

Základní údaje

Počet lékařů	22
Počet RDG laborantů	28
Počet všeobecných sester	8

Specializované intervenční léčebné výkony 2009

PTA	340
Zavedení stentgraftu do výdutí břišní a hrudní aorty	83
Endovaskulární léčba mozkových výdutí pomocí GDC	32
Lokální trombolýza a PTA/stent intrakraniálních tepen	23
Cévní embolizace a intervence v oblasti hlavy a páteře	18
Ostatní endovaskulární výkony na mozkových tepnách	22
Intervence pod CT kontrolou	1 615
z toho cílené kořenové a facetové obstríky	1 275
Vertebroplastiky	97
Kyfoplastiky	5
Radiofrekvenční ablace	27
Biopsie ložiskových nálezů prsů	150
Biopsie a drenáže pod CT kontrolou	61

Přehled vybraných radiodiagnostických vyšetření 2009

Počítačová tomografie	9 912
Magnetická rezonance	11 716
Angiografie	6 862
UZ vyšetření	17 337
Mammografie	12 113
Počet všech radiodiagnostických vyšetření celkem	105 996

PŘEHLED ČINNOSTI PRACOVIŠŤ KOMPLEMENTU

ODDĚLENÍ NUKLEÁRNÍ MEDICÍNY / PET CENTRUM

Primář doc. MUDr. Otakar Bělohávek, CSc.

Služby pracoviště zahrnují **scintigrafické funkční zobrazování** včetně metody PET (pozitronová emisní tomografie) a **PET/CT** (kombinace pozitronové emisní tomografie a výpočetní tomografie), sloužící zejména k diagnostice chorob onkologických, neurologických a kardiovaskulárních. Dále služby pracoviště zahrnují **imunoanalytické laboratorní vyšetřovací metody RSA** - radiosaturační analýzu a chemiluminiscenci.

Oddělení nukleární medicíny / PET centrum pracovalo v roce 2009 i nadále jak pro pacienty Nemocnice Na Homolce, tak pro pacienty dalších zdravotnických zařízení v České republice (především **vyšetření PET/CT**). Počet provedených výkonů/vyšetření PET dosáhl v roce 2009 čísla 6 252, což představuje oproti roku 2008 nárůst o 15,1%. Všechna vyšetření byla provedena na dvou hybridních PET/CT skenerech Siemens Biograph. V PET diagnostice se podařilo po většinu roku 2009 udržet neobyčejně vysokou produktivitu práce ve srovnání s ostatními evropskými pracovišti. **Provoz PET centra byl od 5. února 2009 rozšířen o PET/CT diagnostiku na nejmodernější hybridním PET/CT skeneru Biograph 40 TruePoint TrueV HD s příslušenstvím.**

Do rutinní praxe bylo zavedeno PET/CT vyšetření mitotické aktivity mozkových nádorů s pomocí [18F]-FLT.

Na poli **scintigrafické diagnostiky** včetně SPECT došlo sice v roce 2009 k mírnému nárůstu počtu vyšetření ve srovnání s předchozím rokem, nicméně střednědobý trend je klesající. Příčinou poklesu je globální klesající zájem o scintigrafická vyšetření, která jsou z části

nahrazována jinými zobrazovacími metodami včetně PET/CT. Pracoviště se tak více soustřeďuje na perspektivní PET/CT diagnostiku. Přibližně shodným a také největším dílem se na spektru scintigrafických vyšetření podílela vyšetření kostí a myokardu, ostatní metody byly využívány spíše jen ve specifických případech.

V **imunoanalytické laboratoři** byl v roce 2009 zaznamenán mírný nárůst počtu provedených stanovení (o 4,1% oproti roku 2008) ve všech skupinách, s výjimkou markerů vrozených vývojových vad.

Oddělení nukleární medicíny /PET centrum je držitelem certifikátu ISO 9001-2000, který mu byl udělen na základě certifikačního auditu provedeného auditorskou firmou Det Norske Veritas. V roce 2009 pracoviště úspěšně prošlo recertifikačním auditem.

Lékaři oddělení se v roce 2009 podíleli na postgraduální výuce v rámci IPVZ a prováděli expertní činnost pro European Commission.

V rámci pracoviště bylo v roce 2009 řešeno 5 grantových projektů.

PŘEHLED ČINNOSTI PRACOVIŠŤ KOMPLEMENTU

Oddělení se zaměřuje na scintigrafické funkční zobrazování včetně metody PET (pozitronová emisní tomografie) a PET/CT (kombinace pozitronové emisní tomografie a výpočetní tomografie)

Základní údaje

Počet lékařů	7
Počet zdravotnických pracovníků nelékařů (VŠ)	4
Počet SZP	16

Technické vybavení

Přístroje 2x scintilační kamera
2x hybridní kamera PET/ CT
Zobrazovací stanice
Imunoanalýzátory

Počet výkonů/vyšetření 2009

Scintigrafie

počet vyšetření	1 424
-----------------	-------

Pozitronová emisní tomografie

počet vyšetření	6 252
-----------------	-------

Laboratorní vyšetřovací metody

počet výkonů	144 879
--------------	---------

počet stanovení	111 355
-----------------	---------

PŘEHLED ČINNOSTI PRACOVIŠŤ KOMPLEMENTU

ODDĚLENÍ KLINICKÉ BIOCHEMIE, HEMATOLOGIE A IMUNOLOGIE

Primář MUDr. Luděk Táborský

V oblasti **klinické biochemie** zajišťuje oddělení rutinní biochemický servis pro lůžková i ambulantní pracoviště Nemocnice Na Homolce se zaměřením na diagnostiku a léčbu kriticky nemocných pacientů hospitalizovaných v nemocnici. Pro lůžková oddělení s pacienty v kritickém stavu jsou prováděna vyšetření acidobazické rovnováhy, vybraných minerálů a glykemií přímo u lůžka (POCT - point of care testing), pro všechny pacienty dále vyšetření minerálů, enzymových aktivit, koncentrace substrátů, hladin kardiomarkerů, aminokyselin, vybraných prohormonů, vitamínů, celého spektra lipidů a hladin léků a jejich metabolitů včetně farmakokinetické interpretace změřených koncentrací.

V hodnoceném období byla uskutečněna instalace alikvotačního modulu CTA Beckman Coulter a s tímto spojená přestavba a rekonstrukce biochemické laboratoře. Bylo zavedeno nové screeningové vyšetření pro CA střeva - Haemocult a screeningová metoda FOBT pro okultní krvácení u CA střev. Další nově zavedenou metodou je stanovení přímého LDL cholesterolu pro diagnostiku poruch metabolismu lipidů a lipoproteinů.

I v roce 2009 poskytovala klinická biochemie tradičně servis praktickým lékařům, pediatrům a dalším specialistům z terénu. Snaha o kontinuální rozšiřování a zkvalitňování služeb pro klinická oddělení se projevila v rozšíření spektra nabízených vyšetření a zavedení některých nových výpočetních parametrů.

Součástí biochemického pracoviště tvoří diagnostika poruch metabolismu lipidů. V uplynulém roce nadále pokračovala činnost **Klubu rodičů dětí s lipidovými poruchami** při metabolické poradně, a to v oblasti rehabilitačních, rekondičních a vzdělávacích akcí pro členy Klubu.

V oboru **hematologie** zajišťuje laboratoř rutinní servis pro klinická pracoviště nemocnice a provádí základní i speciální koagulační vyšetření vč. screeningových testů trombofilie, zejména pro pracoviště Kardiovaskulárního programu. Hematologická laboratoř uvedla v roce 2009 do provozu hematologickou linku Sysmex XE 5000, která provádí vyšetření krevního obrazu, tělních tekutin, barvení preparátů a hematologická diferenciatní stanovení.

Transfuzní stanice zabezpečuje zásobování klinických oddělení krví a krevními deriváty.

Imunologická laboratoř provádí rozsáhlé spektrum vyšetřovacích metod humorální i buněčné imunity, systémových i orgánových autoimunitních stavů a alergií. Specializovaná činnost je zaměřena na diagnostiku septických stavů u kriticky nemocných. Ambulance alergologie a klinické imunologie se zabývá péčí o pacienty s alergiemi, imunodeficiencemi a imunopatologickými stavy. U pacientů s astma bronchiale provádí moderní ambulantní vyšetřovací diagnostiku kontroly astmatu neinvazivním vyšetřením vydechovaného vzduchu a funkční testy bronchiální hyperreaktivitu.

I v roce 2009 poskytovala laboratoř široké spektrum vyšetřovacích metod, se zaměřením na diagnostiku imunopatologických stavů v návaznosti na jednotlivá oddělení nemocnice. Ve spolupráci s Kardiovaskulárním oddělením Nemocnice Na Homolce provedla studii PLAC testu u pacientů s akutním koronárním syndromem jakožto nového nezávislého biomarkeru rizika kardiovaskulárních a cévních mozkových příhod. Ve spolupráci s externími zdravotnickými pracovišti se věnovala problematice orgánových transplantací, imunologické dia-

PŘEHLED ČINNOSTI PRACOVIŠŤ KOMPLEMENTU

V oblasti klinické biochemie zajišťuje oddělení rutinní biochemický servis pro lůžková i ambulantní pracoviště Nemocnice Na Homolce se zaměřením na diagnostiku a léčbu kriticky nemocných pacientů hospitalizovaných v nemocnici.

gnostice septických pacientů a vyšetřování genové exprese u kriticky nemocných. V alergologické diagnostice bylo rozšířeno spektrum potravinových alergenů pro funkční test aktivace bazofilů. Vyšetření specifických IgE protilátek bylo obohaceno o *Aspergillus fumigatus*, marker alergické bronchopulmonální aspergilózy.

Ambulance alergologie a klinické imunologie provádí kromě rutinní činnosti i provokační testy bronchiální hyperreaktivity pro pacienty Nemocnice Na Homolce i externích zdravotnických zařízení.

Laboratoř pro likvorologii a neuroimunologii provádí rutinní serologické, likvorologické a cytologické analýzy u pacientů s onemocněním centrálního i periferního nervového systému. Zároveň dlouhodobě slouží jako konzultační pracoviště pro likvorologické laboratoře v České a Slovenské republice, zejména v oblasti cytologických vyšetření a dále kvantitativních a kvalitativních vyšetření likvorových a sérových proteinů. Laboratoř má statut referenční laboratoře SEKK pro Systém externí kontroly kvality v provádění vyšetření mozkomíšního moku v ČR a na Slovensku.

Laboratoř molekulární diagnostiky provádí molekulárně genetikou diagnostiku dědičných chorob a genetických predispozic pro populačně frekventovaná a závažná onemocnění. V rámci nemocnice se zaměřuje především na specifika podle potřeb jednotlivých pracovišť. Laboratoř DNA diagnostiky je členem Neurogenetického centra 2. LF UK a členem České skupiny pro chronickou lymfocytární leukemii (CLL) HS ČLS JEP

Oddělení klinické biochemie, hematologie a imunologie je zařazeno v systému externí kontroly kvality v ČR (SEKK), v Německu (INSTAND), v Nizozemí (SKZL) a Velké Británii (NEQAS). Je držitelem certifikátu ISO 9001-2000, který mu byl udělen na základě certifikačního auditu provedeného auditorskou firmou Det Norske Veritas. V roce 2009 pracoviště úspěšně prošlo recertifikačním auditem.

Oddělení klinické biochemie, hematologie a imunologie se v roce 2008 podílelo na řešení 4 grantových projektů.

Základní údaje

Počet lékařů	12
Počet zdravot. pracovníků nelékařů (VŠ)	5
Počet SZP	47
Počet NZP	6
Cellkem laboratorní výkony	2 193 779

PŘEHLED ČINNOSTI PRACOVIŠŤ KOMPLEMENTU

Přehled počtu laboratorních výkonů v roce 2009

Oddělení OKBHI	Počet
Biochemie celkem (vč. POCT)	1 766 612
Hematologie	248 844
Imunologie	98 934
Genetická laboratoř	38 201
Krevní sklad	41 188
Celkem laboratorní výkony	2 193 779

Přehled počtu pacientů léčených v ambulancích OKBHI 2009

Druh ambulance	Počet
Metabolická	6 355
Hematologická	1 794
Imunologická a alergologická	6 284
Celkem	14 433

PŘEHLED ČINNOSTI PRACOVIŠŤ KOMPLEMENTU

ODDĚLENÍ KLINICKÉ MIKROBIOLOGIE A ANTIBIOTICKÁ STANICE

Primář MUDr. Vlastimil Jindrák

Oddělení klinické mikrobiologie se zabývá **laboratorní diagnostikou komunitních a nozokomiálních infekčních nemocí či komplikací** u hospitalizovaných pacientů a dále pak konzultační činností, zaměřenou na jejich diagnostiku, léčbu a prevenci. Konzultanti oddělení se účastní rutinní mezioborové práce v týmu specialistů zajišťujících optimální péči o hospitalizované i ambulantní pacienty. Laboratorní diagnostický servis je již tradičně poskytován jak Nemocnici Na Homolce, tak terénním praktickým lékařům a specialistům.

V roce 2009 došlo k relativnímu poklesu požadavků na **laboratorní mikrobiologická vyšetření**, a to z Nemocnice Na Homolce i od externí klientely. Úspěšně byla implementována nová technologie pro sérologickou diagnostiku, bylo rozšířeno spektrum vyšetření a zrychlena dostupnost výsledků. Byla ukončena spolupráce s několika externími klienty. Rutinně je provozován systém elektronického předávání výsledků vyšetření externím zdravotnickým zařízením.

Významnou součástí činnosti oddělení je práce **Antibiotické stanice**, která se zabývá antibiotickou politikou v Nemocnici Na Homolce i v terénní ambulantní praxi. Parametry spotřeby antibiotik i výskyt antibiotické rezistence byly porovnatelné s předchozím obdobím bez významného trendu. Počty provedených konzultací byly srovnatelné s rokem 2008. Z hlediska antibiotické rezistence klesl výskyt MRSA v invazivních infekcích (byl zaznamenán jediný případ). U ostatních patogenů nebyly zjištěny zásadní změny.

V oblasti prevence a kontroly infekcí je součástí oddělení **pracoviště kontroly infekcí**. V roce 2009 bylo dosaženo nejnižšího výskytu nozokomiálních infekcí krevního řečiště za posledních 5 let. Od roku 2007 poklesl výskyt z 2,47 případu na 2,04 případu na 1000 ošetřovacích dnů. Na nemocničních odděleních s endemickým výskytem MRSA (Interní oddělení, Oddělení cévní chirurgie) se podařilo tento problém eliminovat, respektive podstatně snížit. Příčiny pozitivního trendu jsou v obou případech předmětem další analýzy. V rámci přípravy konference předsednictví ČR v Radě EU byla provedena studie zaměřená na vztah mezi výskytem infekcí spojených se zdravotní péčí, antibiotické rezistence, mortalitou, náklady na péči a délkou pobytu v nemocnici. Výsledky byly předány formou zprávy Ministerstvu zdravotnictví a byly využity pro dvě sdělení na EU konferenci „The Microbial Threat to Patient Safety in Europe“.

V oblasti odborných externích aktivit pokračovala v roce 2009 činnost primáře oddělení v rámci ECDC (European Center for Disease Prevention and Control - agenda antibiotické rezistence). Primář oddělení byl odborným koordinátorem priority „Antibiotická rezistence“ předsednictví ČR v Radě EU a v souvislosti s tím připravoval jako odborný garant EU konferenci „The Microbial Threat to Patient Safety in Europe“, která proběhla v dubnu 2009 v Praze. Dále byl členem vyjednávacího týmu předsednictví ČR v Radě EU pro schvalování „Council recommendation on patient safety incl. prevention and control of healthcare-associated infections“. Primář oddělení se dále účastnil přípravy Národního antibiotického programu jako člen jeho Koordináční skupiny při Státním zdravotním ústavu.

PŘEHLED ČINNOSTI PRACOVIŠŤ KOMPLEMENTU

Oddělení klinické mikrobiologie se zabývá laboratorní diagnostikou komunitních a nozokomiálních infekčních nemocí či komplikací u hospitalizovaných pacientů a dále pak konzultační činností, zaměřenou na jejich diagnostiku, léčbu a prevenci.

Veřejné aktivity Oddělení klinické mikrobiologie / Antibiotické stanice:

Subkomise pro antibiotickou politiku ČLS JEP

Primář oddělení je členem subkomise

Národní antibiotický program

Primář oddělení je členem Koordinační skupiny

Pracovní skupina pro monitorování rezistence k antibiotikům

Oddělení je součástí skupiny 45 laboratoří monitorujících rezistenci k antibiotikům v ČR

Pracovní skupina pro Správnou laboratorní práci v lékařské mikrobiologii

Primář oddělení je členem pracovní skupiny

Pracovní skupina pro nozokomiální infekce

Primář oddělení je koordinátorem pracovní skupiny

Oborová komise pro lékařskou mikrobiologii Vědecké rady ČLK

Primář oddělení je předsedou Oborové komise pro lékařskou mikrobiologii VR ČLK

Katedra mikrobiologie IPVZ

Primář oddělení je zástupcem vedoucí katedry

Akreditační komise pro postgraduální vzdělávání v lékařské mikrobiologii

Primář oddělení je členem komise

European Society of Clinical Microbiology and Infectious Diseases (ESCMID)

Primář oddělení je členem společnosti

ECDC (European Centre for Disease Prevention and Control)

Primář oddělení je kontaktní osobou pro ECDC za Českou republiku pro oblast antibiotické rezistence (national focal point)

Mezinárodní expertní skupina pro přípravu „Council Recommendation on Prevention and Control of Healthcare Associated Infections“ při DG SANCO

Primář oddělení je členem expertní skupiny

WHO – BCA projekt (dvoustranný projekt WHO-EURO a MZd ČR)

Primář oddělení je spoluřešitelem projektu zaměřeného na racionální používání antibiotik

Oddělení klinické mikrobiologie je držitelem certifikátu ISO 9001-2000, který mu byl udělen na základě certifikačního auditu provedeného auditorskou firmou Det Norske Veritas. V roce 2009 pracoviště úspěšně prošlo recertifikačním auditem.

V roce 2009 se oddělení podílelo na pregraduální výuce pro 1. a 2. LF UK i postgraduální výuce v rámci IPVZ.

PŘEHLED ČINNOSTI PRACOVIŠŤ KOMPLEMENTU

Základní údaje

Počet lékařů	4
Počet zdravot. pracovníků nelékařů (VŠ)	1
Počet zdravotních laborantů	17
Počet vyšetření	134 259

Konzultační činnost Antibiotické stanice

Rok	Počet konzultací	Konzultovaní pacienti (celkový počet)	Konzultovaní pacienti (podíl na počtu hospitalizovaných)	Meziroční trend v podílu konzultovaných
2000	4 287	905	6,5%	-10,9%
2001	5 069	1 024	6,8%	+4,6%
2002	6 076	1 266	7,5%	+10,3%
2003	6 960	1 559	9,3%	+24,0%
2004	7 291	1 622	8,4%	-9,7%
2005	8 493	1 833	10,1%	+16,8%
2006	7 922	1 870	10,4%	+3,0%
2007	8 122	1 964	10,6%	+1,9%
2008	7 847	2 006	10,9%	+2,8%
2009	8 026	1 936	10,5%	-3,7%

PŘEHLED ČINNOSTI PRACOVIŠŤ KOMPLEMENTU

Počet provedených vyšetření Nemocnice Na Homolce

Rok	Bakteriologie	Serologie	Celkem
2000	35 251	11 330	46 906
2001	39 018	12 157	51 175
2002	41 473	14 282	55 755
2003	45 952	15 194	61 146
2004	54 306	17 238	71 544
2005	51 582	15 506	67 088
2006	54 726	16 511	71 237
2007	65 033	18 485	83 518
2008	68 559	18 014	86 573
2009	58 770	10 884	69 654

Počet provedených vyšetření Externí klientela

Rok	Bakteriologie	Serologie	Celkem	Počet praxí
2000	44 809	8 727	53 722	180
2001	47 387	8 343	55 730	178
2002	48 985	9 380	58 355	218
2003	47 969	9 989	57 958	187
2004	54 209	11 889	66 098	185
2005	49 001	10 290	59 291	217
2006	35 680	6 460	42 140	177
2007	36 687	6 631	43 318	163
2008	40 086	7 595	47 681	141
2009	33 564	4 705	38 296	132

PŘEHLED ČINNOSTI PRACOVIŠŤ KOMPLEMENTU

Mikrobiologická vyšetření celkem

Rok	Bakteriologie	Serologie	Celkem
2000	80 100	20 084	100 695
2001	86 405	20 500	106 905
2002	90 458	23 652	114 110
2003	93 921	25 183	119 104
2004	108 517	29 133	137 650
2005	100 583	25 796	126 379
2006	90 406	22 971	113 377
2007	101 722	25 122	126 844
2008	108 646	25 613	134 259
2009	92 341	15 591	107 932

PŘEHLED ČINNOSTI PRACOVIŠŤ KOMPLEMENTU

ODDĚLENÍ PATOLOGIE

Primář MUDr. Martin Syrůček

Oddělení provádí veškerou bioptickou a cytologickou diagnostiku v rámci Nemocnice Na Homolce a v návaznosti na laboratoře komplementu nemocnice i část bioptické a cytologické diagnostiky pro externí lékaře a zdravotnická zařízení v Praze. Mimo to zajišťuje v rámci nemocnice i činnost nekroptickou (pítevní) včetně organizačního servisu. V rámci zvyšování kvality poskytované léčebné péče zajišťuje oddělení v rámci nemocnice pro jednotlivá klinická oddělení klinicko-patologické semináře s rozбором vybraných případů nekroptických tak i bioptických.

Bioptická diagnostika tvoří nejvýznamnější oblast činnosti oddělení. Kromě běžných diagnostických biopsií je prováděna i vysoce specializovaná bioptická diagnostika, zaměřená na nádorová postižení centrálního nervového systému. Pro chirurgická oddělení Nemocnice Na Homolce jsou zde prováděna urgentní peroperační vyšetření, při nichž je vzorek tkáně na oddělení patologie dodán, zpracován a mikroskopicky zkoumán ještě v průběhu samotné operace a podle jehož výsledku je dále modifikován další postup a radikalita vlastního operačního výkonu. Náročná peroperační bioptická vyšetření jsou prováděna včetně komplexního spektra speciálních metod, zejména imunohistochemických vyšetření, která slouží ke zpřesnění bioptické diagnostiky a detekci vybraných nádorových markerů. Ročně zpracuje Oddělení patologie Nemocnice Na Homolce na 22 000 bioptických případů.

Cytologická diagnostika se zaměřuje především na gynekologickou problematiku. Negynekologická cytologie se věnuje vyšetřování aspirátů či stěrů z jakýchkoliv lokalizací včetně mozku.

Nekroptická diagnostika se zabývá prováděním pitev a histologickým zpracováním tkání zemřelých. Získané informace jsou důležité k odhalení bezprostřední příčiny smrti a jsou nedílnou součástí rozvoje poznání podstaty a diagnostiky jednotlivých nemocí. Ročně provádí Oddělení patologie Nemocnice Na Homolce cca 200 pitev.

Základní údaje

Počet lékařů	5
Počet zdravotních laborantů	8

PŘEHLED ČINNOSTI PRACOVIŠŤ KOMPLEMENTU

Oddělení provádí veškerou bioptickou a cytologickou diagnostiku v rámci Nemocnice Na Homolce a v návaznosti na laboratoře komplementu nemocnice i část bioptické a cytologické diagnostiky pro externí lékaře a zdravotnická zařízení v Praze.

Bioptická diagnostika

Rok	Počet vyšetření	Počet preparátů
2005	19 546	49 290
2006	19 730	47 866
2007	21 769	51 846
2008	22 269	56 390
2009	21 831	58 429

Nekroptická činnost

Rok	Počet zemřelých v nemocnici	Počet pitvaných
2005	286	248
2006	261	199
2007	273	193
2008	240	131
2009	270	154

Cytologická diagnostika

Rok	Počet vyšetření	Počet preparátů
2005	5 349	11 744
2006	5 495	11 643
2007	6 813	14 082
2008	2 525	5 590
2009	2 738	6 214

PŘEHLED ČINNOSTI PRACOVIŠŤ KOMPLEMENTU

ODDĚLENÍ BIOMEDICÍNSKÉHO INŽENÝRSTVÍ

Vedoucí oddělení Ing. Martin Mayer

Úkolem Oddělení biomedicínského inženýrství Nemocnice Na Homolce je zajišťování provozu a obsluhy zdravotnické přístrojové techniky v nemocnici včetně Lázeňské léčebny Mánes v Karlových Varech. Mezi další činnosti oddělení patří i sledování nových trendů v biomedicině. Rozdělení pracoviště na tři referáty je plně kompatibilní s předními pracovišti biomedicínského inženýrství v jiných zemích.

Preventivně servisní referát provádí preventivní kontroly zdravotnické techniky dané zákonem 123/2000 Sb. a standardy JCI, odborné provedení interních servisních zásahů, zajištění preventivních a servisních zásahů externích organizací a vedení dokumentace o zdravotnické technice.

Referát klinického inženýrství zajišťuje použití a přípravu k použití přístrojové diagnostické, terapeutické a laboratorní techniky, odbornou pomoc při zavádění nové zdravotnické techniky, sledování pokroku ve zdravotnické technice, přípravu veřejných zakázek, řešení investic týkajících se přístrojové techniky, další způsoby financování – dotace a dary, kardiologickou elektrofyziologii, perfuzologii, navigační systémy v neurochirurgii a v dalších oborech, autotransfúze pro Kardiochirurgické oddělení a Oddělení cévní chirurgie a kalibrace přístrojů pro anestézii.

Referát metrologie provádí zajištění metrologického pořádku v nemocnici v souladu s platnou metrologickou legislativou v rozsahu vnitřních předpisů Nemocnice Na Homolce a zabezpečení činnosti laboratoře Autorizovaného metrologického střediska K 92 v rozsahu rozhodnutí Úřadu pro normalizaci, metrologii a státní zkušebnictví č. 61/2000.

Oddělení biomedicínského inženýrství Nemocnice Na Homolce je akreditované pracoviště MZ ČR pro postgraduální výuku IPVZ včetně specializací v biomedicínských oborech v ČR. OBMI má svého zástupce v Akreditační komisy MZ ČR.

PŘEHLED ČINNOSTI PRACOVIŠŤ KOMPLEMENTU

LÁZEŇSKÁ LÉČEBNA MÁNES, Karlovy Vary

Vedoucí odboru lázeňské péče RNDr. Miroslav Wimmer

Vedoucí lékař MUDr. Bohumil Spěvák

Lázeňská léčebna Mánes Karlovy Vary a veškerý majetek státu, s nímž byla příslušna hospodařit do svého zrušení, byla v dubnu 2006 převedena Ministerstvem zdravotnictví ČR na státní příspěvkovou organizaci Nemocnice Na Homolce, a to včetně všech závazků a pohledávek.

Lázeňská léčebna Mánes zajišťuje komplexní a příspěvkovou lázeňskou léčbu pro dospělé a děti s onemocněním trávicího ústrojí a nemocemi s poruchou látkové výměny a žláz s vnitřní sekrecí (nemoci jater, žlučníku a žlučových cest, žaludku, nemoci střev, diabetes, obezita).

Do nabídky služeb patřily v roce 2009 také relaxační a rekondiční pobyty a programy na hubnutí a dále pobyty rodičů s dětmi se zajištěným dohledem a dětským programem, u léčebných pobytů zdarma. Komplexní a příspěvková péče je nabízena jak klientům zdravotního pojištění, tak samoplátcům tuzemským i zahraničním.

PACIENTSKÉ KLUBY

Klub rodičů a dětí s poruchou metabolismu tuků

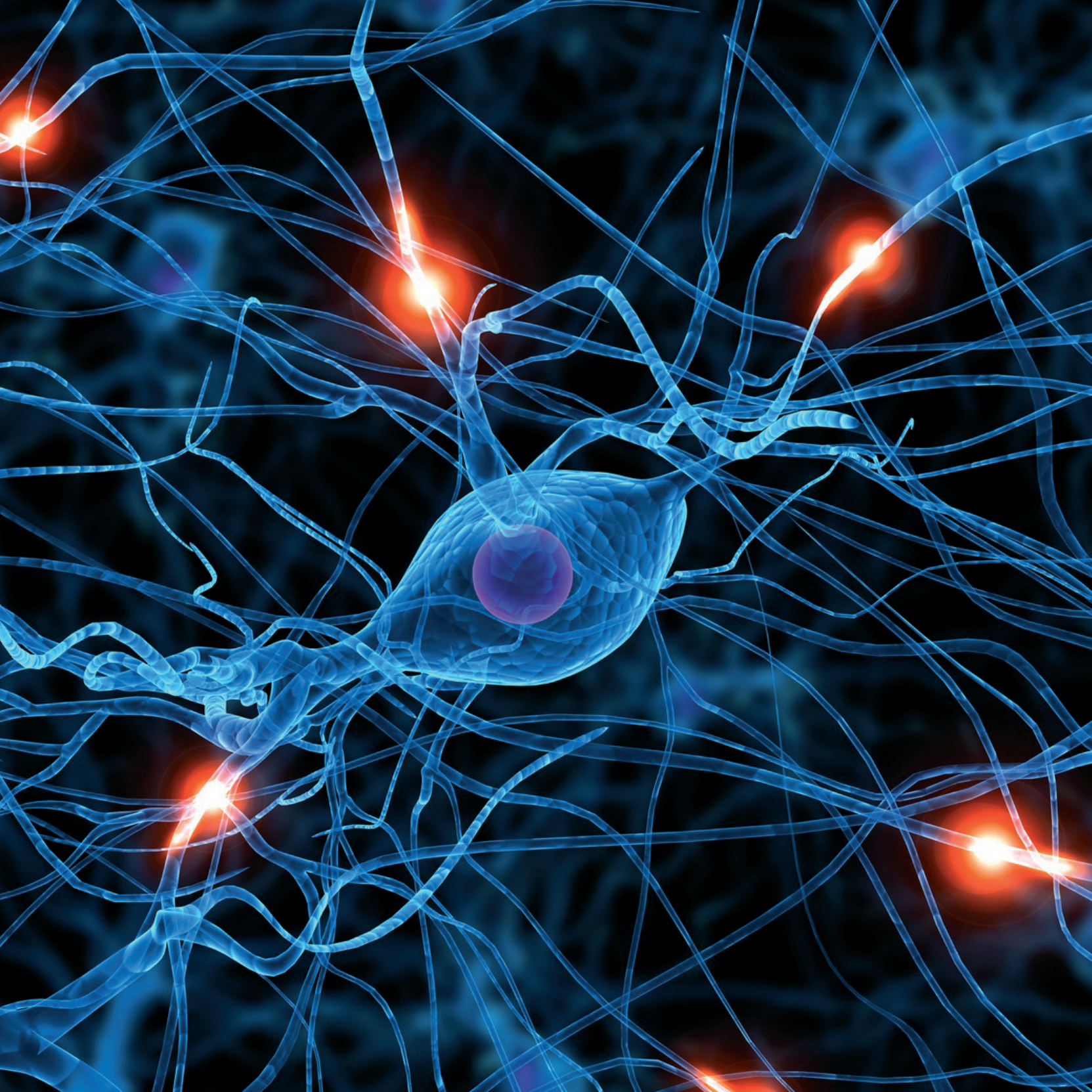
Tento Klub vznikl při Metabolické poradně Nemocnice Na Homolce již v roce 1995. Sdružuje rodiny, jejichž děti trpí dědičnou poruchou metabolismu tuků, tzv. hypercholesterolemií. U pacientů se dědičně vyskytuje zvýšená hladina cholesterolu v krvi, která představuje vysoké riziko onemocnění srdce a cév. Základem léčby u dětí takto postižených je řízená nízkocholesterolová dieta, u nejtěžších pacientů potom i medikamentózní léčba. Klub je začleněn do Sdružení na pomoc chronicky nemocným dětem. Samospráva Klubu je složena výhradně z dobrovolníků z řad zdravotníků a rodičů. V úzké spolupráci rodičů s lékaři a dietní sestrou se Klub zaměřuje na vytváření správných stravovacích návyků v rizikových rodinách, informování zdravým způsobu výživy a vhodném spektru potravin, dále o nových poznatcích v léčbě hypercholesterolemie. K tradičním a populárním aktivitám Klubu patří vydávání klubového časopisu Cholesterol, organizace rehabilitačního cvičení ve vodě v bazénu Nemocnice Na Homolce, jednodenní či víkendové výlety a především letní rekondiční pobyty, zaměřené a nízkocholesterolovou dietu a pohybovou aktivitu. V létě 2009 se děti s rodiči sešly na již 13. týdenním rekondičním pobytu s dietním nízkocholesterolovým režimem v Hojsově Stráži na Šumavě. Klub rodičů dětí s poruchou metabolismu tuků hraje významnou roli v oblasti prevence kardiovaskulárních chorob svým výchovným vedením ke správné výživě, stravovacím návykům a zvýšené fyzické aktivitě.

Kontakt: Klub rodičů a dětí s poruchou metabolismu tuků
Metabolická poradna Nemocnice Na Homolce
Roentgenova 2, 150 30 Praha 5
Tel.: 257 273 229
E-mail: jana.privarova@homolka.cz

Klub AA Homolka

Klub AA Homolka byl založen při Oddělení dětské alergologie a klinické imunologie Nemocnice Na Homolce v roce 1998. Sdružuje rodiny, v nichž vyrůstají děti trpící alergií a astmatem. Mezi členy (rodiny) patří nejen pacienti léčení Na Homolce, ale také na dalších pražských a mimopražských pracovištích. Aktivity Klubu jsou rozmanité od získávání a šíření informací o problematice jednotlivých alergických onemocnění, k organizaci odborných besed pro rodiče, vydávání klubového časopisu Motýlek, do něhož přispívají samy děti, či zajišťování zábavných a naučných akcí pro dětské pacienty. Nejoblíbenější akcí Klubu je každoroční léčebný třítydenní pobyt alergických dětí u moře, s odborným doprovodem. Je určen dětem školního věku, které mají atopický ekzém, průduškové astma, alergickou rýmu, poruchy imunity nebo opakované respirační infekce. V loňském roce strávily děti léčebný pobyt v řecké Messagale. Klub AA Homolka je členem Sdružení na pomoc chronicky nemocným dětem.

Kontakt: Klub AA Homolka
Oddělení dětské alergologie a imunologie
Nemocnice Na Homolce
Roentgenova 2, 150 30 Praha 5
Tel.: 257 272 017
jaroslava.simonickova@homolka.cz



GRANTY ŘEŠENÉ V NEMOCNICI NA HOMOLCE V ROCE 2009

GRANTY ŘEŠENÉ V NEMOCNICI NA HOMOLCE V ROCE 2009

Grant National Institute of Health, USA

Název:

**Mezinárodní multicentrická studie Freedom
(Future Revascularisation in Patients with Diabetes mellitus:
Optimal Management of Multivessel disease)**

Doba řešení: 2007 - 2015

Řešitelé: Mount Sinai School of Medicine, New York, USA 120
medicínských center v USA, 50 mimo USA

Spoluřešitelé za Nemocnici Na Homolce:

Doc. MUDr. Petr Neužil, CSc., FESC,
primář Kardiologického oddělení,
Nemocnice Na Homolce
MUDr. Petr Kmoníček, Kardiologické oddělení,
Nemocnice Na Homolce

Členové týmu za Nemocnici Na Homolce:

MUDr. Štěpán Černý, CSc., přednosta Kardiocentra,
Nemocnice Na Homolce, primář Kardiochirurgického
oddělení, Nemocnice Na Homolce
MUDr. Tomáš Procházka,
MUDr. Petr Pavel,
MUDr. Dalibor Ticháček,
MUDr. Karel Kopřiva,
MUDr. Lenka Pavličková,
MUDr. Dagmar Vondráková
Monika De Pasquale,
Jitka Komárková,
Liz Coling,
Karolina Smolíková

Grant NR 8937-4

Název:

**Extrapyramidová onemocnění – korelace mezi morfolo-
gickými, funkčními a klinickými nálezy**

Doba řešení: 2006 - 2009

Řešitel: prof. MUDr. Josef Vymazal, DrSc., Radiodiagnostické
oddělení, Nemocnice Na Homolce

NS 9654-4

Název:

**Kvantitativní magneticko-rezonanční zobrazení v diagnostice
a diferenciální diagnostice mozkových nádorů.**

Doba řešení: 2008 - 2011

Řešitel: Mgr. Monika Dezortová, IKEM Praha

Spoluřešitel za Nemocnici Na Homolce:

prof. MUDr. Josef Vymazal, DrSc.,
Radiodiagnostické oddělení,
Nemocnice Na Homolce

GRANTY ŘEŠENÉ V NEMOCNICI NA HOMOLCE V ROCE 2009

MSM 0021620849

Název:

Neuropsychiatrické aspekty neurodegenerativních onemocnění.

Doba řešení: 2007 - 2013

Řešitel: prof. MUDr. Evžen Růžička, DrSc., 1. LFUK

Spoluřešitel za Nemocnici Na Homolce:

prof. MUDr. Josef Vymazal, DrSc., Radiodiagnostické oddělení, Nemocnice Na Homolce

Grant NS 10587-3

Název:

Význam 18-FDG PET/CT v diagnostice infekce cévní protězy.

Doba řešení: 2009 – 2011

Řešitel: MUDr. Miroslav Špaček, VFN, Praha

Spoluřešitel za Nemocnici Na Homolce:

MUDr. Jana Votrubová, CSc., Radiodiagnostické oddělení, Nemocnice Na Homolce

Grant 1A8629-5

Název:

Využití hluboké mozkové stimulace v léčbě Parkinsonovy nemoci a dalších extrapyramidových poruch hybnosti.

Doba řešení: 2005 – 2009

Řešitel: prof. MUDr. Evžen Růžička, DrSc., 1. LFUK

Spoluřešitel za Nemocnici Na Homolce:

MUDr. Dušan Urgošík, CSc., Oddělení stereotaktické a radiační neurochirurgie, Nemocnice Na Homolce

Grant GAČR 309/091145

Název:

Mechanismy hluboké mozkové stimulace: Úloha subthalamu v motorických, vizuálních a afektivních procesech

Doba řešení: 2009 - 2012

Řešitel: doc. MUDr. Robert Jech, PhD., 1. LF UK

Spoluřešitel za Nemocnici Na Homolce:

MUDr. Dušan Urgošík, CSc., Oddělení stereotaktické a radiační neurochirurgie, Nemocnice Na Homolce

Výzkumné centrum zřízené MŠMT: IM0002375201

Název:

Centrum neuropsychiatrických studií - Neurobiologie v klinické praxi.

Řešená část projektu ze strany Nemocnice Na Homolce:

Použití pozitronové emisní tomografie při studiu neuropsychiatrických poruch.

Doba řešení: 2005 – 2009

Řešitel: Prof. MUDr. Cyril Höschl, DrSc., Psychiatrické centrum Praha

Spoluřešitel za Nemocnici Na Homolce:

doc. MUDr. Otakar Bělohlávek, CSc., Oddělení nukleární medicíny / PET centrum, Nemocnice Na Homolce

GRANTY ŘEŠENÉ V NEMOCNICI NA HOMOLCE V ROCE 2009

Grant IGA MZ ČR: NR 8033-6:

Název:

Redukce toxicity primární léčby pokročilého Hodgkinova lymfomu.

Doba řešení: 2004 – 2009

Řešitel: MUDr. Jana Marková,
Oddělení klinické hematologie FNKV

Spoluřešitel za Nemocnici Na Homolce:
doc. MUDr. Otakar Bělohávek, CSc.,
Oddělení nukleární medicíny/PET
centrum, Nemocnice Na Homolce

Grant NR 8843-4

Název:

**Farmakorezistentní fokální epilepsie s normálním MRI nálezem:
Analýza etiopatogeneze a zhodnocení přínosu jednotlivých
diagnostických metod**

Doba řešení: 2006 - 2009

Řešitel: MUDr. Pavel Kršek, Ph.D., 2. LF UK
Spoluřešitel za Nemocnici Na Homolce:
doc. MUDr. Otakar Bělohávek, CSc.,
Oddělení nukleární medicíny/PET
centrum, Nemocnice Na Homolce

Grant NR 9502-3

Název:

**Integrovaná FDG – pozitronová emisní a počítačová tomografie
jako základní zobrazovací metoda hodnocení nemocných
s ne-hodgkinskými lymfomy**

Doba řešení: 2007 - 2009

Řešitel: MUDr. Tomáš Papajík, CSc., UP Olomouc
Spoluřešitel za Nemocnici Na Homolce:
MUDr. Magdalena Skopalová,
Oddělení nukleární medicíny/PET centrum,
Nemocnice Na Homolce

Grant NR 9453-3

Název:

**Protokol intenzifikace léčby nemocných na základě
intermediálního PET restagingu a analýza efektivity léčby
u nemocných s ne-hodgkinskými lymfomy (retrospektivní
hodnocení z registru Kooperativní lymfomové skupiny)**

Doba řešení: 2007 - 2009

Řešitel: doc. MUDr. Marek Trněný, CSc., VFN Praha
Spoluřešitel za Nemocnici Na Homolce:
MUDr. Iva Kantorová, Oddělení nukleární medicíny/
PET centrum, Nemocnice Na Homolce

GRANTY ŘEŠENÉ V NEMOCNICI NA HOMOLCE V ROCE 2009

Grant NS 10420-3

Název:

Využití pozitronové emisní tomografie v diagnostice a sledování testikulárních terminálních nádorů.

Doba řešení: 2009 – 2011

Řešitel: MUDr. Tomáš Büchler, FTN, Praha

Spoluřešitel za Nemocnici Na Homolce:

MUDr. Kateřina Šimonová, Oddělení nukleární medicíny / PET centrum, Nemocnice Na Homolce

Grant FT-TA3/053

Ministerstvo průmyslu a obchodu ČR

Program TANDEM

Název:

Vývoj nové generace diagnostických souprav určených pro in vitro diagnostiku kardiovaskulárních chorob založených na metodách molekulárních biotechnologií

Doba řešení: 2006 – 2010

Řešitel: MUDr. Josef Fišer - GeneTICA s.r.o.

Spoluřešitel za Nemocnici Na Homolce:

MUDr. Václav Maťoška, Oddělení klinické biochemie, hematologie a imunologie, Nemocnice Na Homolce

Grant FR – TI 1/399

Ministerstvo průmyslu a obchodu

Název:

Vývoj farmakogenetického diagnostického kitu pro určení dávky warfarinu

Doba řešení: 2009 - 2012

Řešitel: RNDr. Radek Horváth, PhD. - GeneProof, a.s.

Spoluřešitel za Nemocnici Na Homolce:

MUDr. Václav Maťoška, Oddělení klinické biochemie, hematologie a imunologie, Nemocnice Na Homolce

Grant GAČR 202/09/H086

Název:

Využití ionizujícího záření v dozimetrii a radiologické fyzice.

Doba řešení: 2009 – 2011

Řešitel: prof. Ing. Tomáš Čechák, CSc., ČVUT, Praha

Spoluřešitel za Nemocnici Na Homolce:

Doc. Ing. Josef Novotný, CSc., Oddělení lékařské fyziky, Nemocnice Na Homolce

PUBLIKAČNÍ ČINNOST 2009

PRÁCE, NA NICHŽ SE PODÍLELI PRACOVNÍCI NEMOCNICE NA HOMOLCE - ZAHRANIČNÍ

Kapitoly z knih

FENCL, P. Aortitis. In Encyclopedia of Molecular Mechanisms of Disease. Heidelberg: Springer, 2009, s. 41. ISBN 978-3540671367.

LIŠČÁK, R. - ŠIMONOVÁ, G. Stereotactic radiosurgery for ocular disorders. In Intracranial stereotactic radiosurgery. New York: Thieme, 2009, s. 131-141. ISBN 978-1-60406-200-7.

ŠTÁDLER, P. Robotic-assisted aortic suture: another step in laparoscopic surgery?. In New technologies in Vascular biomaterials. Strasbourg, Francie: OTT imprimeurs SAS, 2009, s. 269-275. ISBN 978-2-9523959-2-2.

Články z časopisů s Impact Factorem

AHMED, H. - NEUŽIL, P. - AVILA, A. - MAREŠ, K. The esophageal effects of cryoenergy during cryoablation for atrial fibrillation. Heart Rhythm, 2009, vol. 6, no. 7, s. 970-971. ISSN 1547-5271.

ČÁP, P. - MALÝ, M. - PEHAL, F. - PELIKAN, Z. Exhaled leukotrienes and bronchial responsiveness to methacholine in patients with seasonal allergic rhinitis. Annals of Allergy, Asthma and Immunology, 2009, vol. 102, no. 2, s. 103-109. ISSN 1081-1206.

FRYE, R. L. - AUGUST, P. - M, M. - BROOKS, M. - NEUŽIL, P. A randomized trial of therapies for type 2 diabetes and coronary disease. New England Journal of Medicine, 2009, vol. 360, no. 24, s. 2503-2515. ISSN 0028-4793.

GILLIS, A. M. - MORCK, M. - EXNER, D. - TÁBORSKÝ, M. Impact of . Heart Rhythm, 2009, vol. 6, no. 3, s. 295-304. ISSN 1547-5271.

GOLD, M. - ADLER, S. - FAUCHIER, L. - TÁBORSKÝ, M. Impact of atrial prevention pacing on atrial fibrillation burden: Primary results of the Study of Atrial Fibrillation Reduction (SAFARI) trial. Heart Rhythm, 2009, vol. 6, no. 3, s. 295-304. ISSN 1547-5271.

HINDRICKS, G. - WILLEMS, S. - KAUTZNER, J. - CHILLOU, C. - WIEDEMANN, M. - NEUŽIL, P. Effect of electroanatomically guided versus conventional catheter ablation of typical atrial flutter on the fluoroscopy time and resource use.... Journal of Cardiovascular Electrophysiology, 2009, vol. 20, no. 7, s. 734-740. ISSN 1045-3873.

HOLMES, D. - REDDY, V. - TURI, Z. - DOSHI, S. - SIEVERT, H. - NEUŽIL, P. Percutaneous closure of the left atrial appendage versus warfarin therapy for prevention of stroke in patients with atrial fibrillation: a randomised non-inferiority trial. Lancet, 2009, vol. 374, no. Aug, s. 534-542. ISSN 0140-6736.

CHOMIAK, J. - HORÁK, M. - MAŠEK, M. - FRYDRYCHOVÁ, M. - DUNGL, P. Computed Tomographic Angiography in Proximal Femoral Focal Deficiency. Journal of Bone and Joint Surgery, 2009, vol. 91, no. 8, s. 1954-1964. ISSN 0021-9355.

PUBLIKAČNÍ ČINNOST 2009

PRÁCE, NA NICHŽ SE PODÍLELI PRACOVNÍCI NEMOCNICE NA HOMOLCE - ZAHRANIČNÍ

JECH, R. - BAREŠ, M. - URGOŠÍK, D. - ČERNÁ, O. - KLEMENT, P. - ADAMOVIČOVÁ, M. - RŮŽIČKA, E. - OŠLEJŠKOVÁ, H. Deep Brain Stimulation in Acute Management of Status Dystonicus. *Movement Disorders*, 2009, vol. 24, no. 15, s. 2291-2292. ISSN 0885-3185.

JEŽKOVÁ, J. - HÁNA, V. - KRŠEK, M. - WEISS, V. - LIŠČÁK, R. - VLADYKA, V. - VYMAZAL, J. - PECEN, L. - MAREK, J. Use of the Leksell gamma knife in the treatment of prolactinoma patients. *Clinical Endocrinology*, 2009, vol. 70, no. 5, s. 732-741. ISSN 0300-0664.

KOFLER, M. - KUMRU, H. - ŠTĚTKÁŘOVÁ, I. - RUEEGG, S. - FUHR, P. - LEIS, A. A. Cutaneous silent periods are not affected by the antihistaminic drug cetirizine. *Clinical Neurophysiology*, 2009, vol. 120, no. 5, s. 1016-1019. ISSN 1388-2457.

KUBA, R. - BRÁZDIL, M. - KALINA, M. - PROCHÁZKA, T. - HOVORKA, J. - NEŽÁDAL, T. - HADAČ, J. - BROŽOVÁ, K. - SEBROŇOVÁ, V. - KOMÁREK, V. - MARUSIČ, P. - OŠLEJŠKOVÁ, H. - ZÁRUBOVÁ, J. - REKTOR, I. Vagus nerve stimulation: Longitudinal follow-up of patients treated for 5 years. *Seizure*, 2009, vol. 4, no. 18, s. 269-274. ISSN 1059-1311.

MÁLEK, F. - HAVRDA, M. - FRUHAUFOVÁ, Z. - VRÁNOVÁ, J. Short-Term Effect of Evidence Based Medicine Heart Failure Therapy on Glomerular Filtration Rate in Elderly Patients with Chronic Cardiorenal Syndrome. *Journal of American Geriatric Society*, 2009, vol. 12, no. 57, s. 2385-2386. ISSN 0002-8614.

MALÍKOVÁ, H. - VOJTĚCH, Z. - LIŠČÁK, R. - PROCHÁZKA, T. - VYMAZAL, J. - VLADYKA, V. - KALINA, M. Stereotactic radiofrequency amygdalohippocampectomy for the treatment of mesial temporal lobe epilepsy: correlation of MRI with clinical seizure outcome. *Epilepsy research*, 2009, vol. 83, no. 2-3, s. 235-242. ISSN 0920-1211.

MARKOVÁ, J. - KOBE, C. - SKOPALOVÁ, M. FDG-PET for assessment of early treatment response after four cycles of chemotherapy in patients with advanced-stage Hodgkins lymphoma has a high negative predictive value. *Annals of Oncology*, 2009, vol. 20, no. 7, s. 1270-1274. ISSN 0923-7534.

MUŠOVÁ, Z. - MAZANEC, R. - KŘEPELOVÁ, A. - EHLER, E. - VALEŠ, J. - JAKLOVÁ, R. - PROCHÁZKA, T. - KOUKAL, P. - MAŘÍKOVÁ, T. - KRAUS, J. - HAVLOVICOVÁ, M. - SEDLÁČEK, Z. Highly unstable sequence interruptions of the CTG repeat in the myotonic dystrophy gene. *American journal of medical genetics. Part A*, 2009, vol. 7, no. 149A, s. 1365-1374. ISSN 1552-4825.

POP-BUSUI, R. - LU, J. - LOPES, N. - NEUŽIL, P. Prevalence of diabetic peripheral neuropathy and relation to glycemic control therapies at baseline in the BARI 2D cohort. *Journal of the Peripheral Nervous System*, 2009, vol. 14, no. 1, s. 1-13. ISSN 1085-9489.

PUBLIKAČNÍ ČINNOST 2009

PRÁCE, NA NICHŽ SE PODÍLELI PRACOVNÍCI NEMOCNICE NA HOMOLCE - ZAHRANIČNÍ

REDDY, V. Y. - NEUŽIL, P. - THEMISTOCLAKIS, S. Visually-guided balloon catheter ablation of atrial fibrillation. Experimental feasibility and first-in-human multicenter clinical outcome. *Circulation*, 2009, vol. 120, no. 1, s. 12-20. ISSN 0009-7322.

ŠONKOVÁ, Z. - SVÁTOVÁ, K. - KEMLINK, D. - KALINA, M. - ŠEBESTA, P. Sleep apnea in carotid stenosis. *Neuroendocrinology Letters*, 2009, vol. 30, no. 1, s. 61-66. ISSN 0172-780X.

ŠPAČEK, M. - BĚLOHLÁVEK, O. - VOTRUBOVÁ, J. - ŠEBESTA, P. - ŠTÁDLER, P. Diagnostics of "non-acute" vascular prosthesis infection using 18F-FDG PET/CT: our experience with 96 prostheses. *Europ. Journal of Nuclear Medicine and Molecular Imaging*, 2009, vol. 36, no. 5, s. 850-858. ISSN 1619-7070.

ŠTĚTKÁŘOVÁ, I. - KOFLER, M. Cutaneous silent periods in the assessment of mild cervical spondylotic myelopathy. *Spine*, 2009, vol. 34, no. 1, s. 34-42. ISSN 0362-2436.

VOJTĚCH, Z. - VLADYKA, V. - KALINA, M. - NEŠPOR, E. - ŠTĚPÁNKOVÁ, K. - ŠEMNICKÁ, J. - LIŠČÁK, R. The use of radiosurgery for the treatment of mesial temporal lobe epilepsy and long-term results. *Epilepsy Research*, 2009, vol. 50, no. 9, s. 2061-2071. ISSN 0920-1211.

VYMAZAL, J. - SPUENTRUP, E. - CARDENAS-MOLINA, G. - WILTHEOFF, A. - HARTMANN, M. Rombus Imaging with fibrin-specific gadolinium-based MR contrast agent EP-2104R: results of a phase II clinical study of feasibility. *Investigative Radiology*, 2009, vol. 44, no. 11, s. 697-704. ISSN 0020-9996.

Ostatní články

BARTOŠ, R. - JECH, R. - VYMAZAL, J. Validity of primary motor area localization with fMRI versus electric cortical stimulation: a comparative study. *Acta Neurochir (Wien)*, 2009, vol. 151, no. 9, s. 1071-1080. ISSN 0065-1419.

LIŠČÁK, R. - VLADYKA, V. - URGOŠÍK, D. - ŠIMONOVÁ, G. - VYMAZAL, J. Repeated treatment of vestibular schwannomas after gamma knife radiosurgery. *Acta Neurochir (Wien)*, 2009, vol. 151, no. 4, s. 317-324. ISSN 0065-1419.

NEUŽIL, P. - KMONÍČEK, P. - ŠKODA, J. - REDDY, V. Y. Temporary (short-term) percutaneous left ventricular assist device (Tandem Heart) in a patient with STEMI. *Acute Cardiac Care*, 2009, vol. 11, no. 1, s. 1-5. ISSN 1748-2941.

ŠTÁDLER, P. Role of the robot in totally laparoscopic aortic repair for occlusive and aneurysmal disease. *Acta Chirurgica Belgica*, 2009, vol. 109, no. 3, s. 300-305. ISSN 0001-5458.

PUBLIKAČNÍ ČINNOST 2009

PRÁCE, NA NICHŽ SE PODÍLELI PRACOVNÍCI NEMOCNICE NA HOMOLCE - TUZEMSKÉ

Monografie

ČÁP, P. - BREZINA, M. Neinvazivní vyšetřování zánětu u astmatu u dětí a dospělých. 1. vyd. Praha: Mladá Fronta a.s., 2009. 149 s. ISBN 978-80-204-2092-3.

KUTÁLKOVÁ, D. Česká logopedie 2008. 1. vyd. Praha: Galén, 2009. 109 s. ISBN 978-80-7262-613-7.

KUTÁLKOVÁ, D. Průvodce vývojem dětské řeči. 5.. vyd. Praha: Galén, 2009. 228 s. ISBN 978-80-7262-598-7.

LIŠČÁK, R. Radiochirurgie gama nožem. 1. vyd. Praha: Grada, 2009. 239 s. ISBN 978-80-247-2350-1.

ŠEDIVÁ, L. Srdeční arytmie - rady nemocným. 1. vyd. Praha: Mladá fronta, 2009. 31 s. ISBN 978-80-204-2123-4.

VOTRUBOVÁ, J. Klinické PET a PET/CT. 1. vyd. Praha: Galén, 2009. 207 s. ISBN 978-80-7262-619-9.

VYMAZAL, J. Magnetická rezonance nervové soustavy Radiologické a klinické aspekty II. Epilepsie Neurodegenerativní onemocnění mozku. 1.. vyd. Praha: M-Diag Publishing Praha, 2009. 130 s. ISBN 978-80-903811-1-7.

Kapitoly z knih

ASCHERMANN, O. Tako-tsubo kardiomyopatie. In Kardiomyopatie. Praha: Galén, 2009, s. 145 -150. ISBN 978-80-7262-640-3.

BĚLOHLÁVEK, O. Pozitronová emisní tomografie. In Recidiva kolorektálního karcinomu, komplexní přístup z pohledu chirurga. Praha: Grada Publishing, a.s., 2009, s. 100-102. ISBN 978-80-247-3026-4.

BĚLOHLÁVEK, O. Pozitronová emisní tomografie. In Klinické PET a PET/CT. Praha: Galén, 2009, s. 13-20. ISBN 978-80-7262-619-9.

BĚLOHLÁVEK, O. Registrace a fúze obrazů. In Klinické PET a PET/CT. Praha: Galén, 2009, s. 41-43. ISBN 978-80-7262-619-9.

BĚLOHLÁVEK, O. Radiační ochrana. In Klinické PET a PET/CT. Praha: Galén, 2009, s. 51-52. ISBN 978-80-7262-619-9.

BĚLOHLÁVEK, O. Nádory centrální nervové soustavy. In Klinické PET a PET/CT. Praha: Galén, 2009, s. 63-66. ISBN 978-80-7262-619-9.

FENCL, P. Počítačová tomografie v diagnostice recidivy kolorektálního karcinomu. In Recidiva kolorektálního karcinomu. Praha: Grada Publishing a.s., 2009, s. 87-95. ISBN 978-80-247-3026-4.

FISCHEROVÁ, D. - BURGETOVÁ, A. - SEIDL, Z. - BĚLOHLÁVEK, O. Diagnostika. In Onkogynekologie. Praha: Grada Publishing, a.s., 2009, s. 101-132. ISBN 978-80-247-2665-6.

PUBLIKAČNÍ ČINNOST 2009

PRÁCE, NA NICHŽ SE PODÍLELI PRACOVNÍCI NEMOCNICE NA HOMOLCE - TUZEMSKÉ

FISCHEROVÁ, D. - BURGETOVÁ, A. - SEIDL, Z. - BĚLOHLÁVEK, O. Diagnostika (Nádory děložního hrdla). In Onkogynekologie. Praha: Grada Publishing, a.s., 2009, s. 405-411. ISBN 978-80-247-2665-6.

FISCHEROVÁ, D. - BURGETOVÁ, A. - SEIDL, Z. - BĚLOHLÁVEK, O. Diagnostika (Nádory děložního těla). In Onkogynekologie. Praha: Grada Publishing, a.s., 2009, s. 470-474. ISBN 978-80-247-2665-6.

FISCHEROVÁ, D. - BURGETOVÁ, A. - SEIDL, Z. - BĚLOHLÁVEK, O. Diagnostika (Nádory ovaria). In Onkogynekologie. Praha: Grada Publishing, a.s., 2009, s. 527-533. ISBN 978-80-247-2665-6.

FISCHEROVÁ, D. - BURGETOVÁ, A. - SEIDL, Z. - BĚLOHLÁVEK, O. Diagnostika (Nádory pochvy). In Onkogynekologie. Praha: Grada Publishing, a.s., 2009, s. 386-387. ISBN 978-80-247-2665-6.

FISCHEROVÁ, D. - BURGETOVÁ, A. - SEIDL, Z. - BĚLOHLÁVEK, O. Diagnostika (Nádory vejcovodu). In Onkogynekologie. Praha: Grada Publishing, a.s., 2009, s. 578-579. ISBN 978-80-247-2665-6.

FISCHEROVÁ, D. - BURGETOVÁ, A. - SEIDL, Z. - BĚLOHLÁVEK, O. Diagnostika (Nádory vulvy). In Onkogynekologie. Praha: Grada Publishing, a.s., 2009, s. 351-353. ISBN 978-80-247-2665-6.

CHYTKA, T. Kraniofaryngeomy. In Radiochirurgie gama nožem. Praha: Grada Publishing, 2009, s. 139-144. ISBN 978-80-247-2350-1.

CHYTKA, T. Chordomy a chondrosarkomy baze lební. In Radiochirurgie gama nožem. Praha: Grada Publishing, 2009, s. 145-150. ISBN 978-80-247-2350-1.

KANTOROVÁ, I. Nádory hlavy a krku. In Klinické PET a PET/CT. Praha 5: Galén, 2009, s. 67-74. ISBN 978-80-7262-619-9.

KANTOROVÁ, I. Nádory štítné žlázy. In Klinické PET a PET/CT. Praha 5: Galén, 2009, s. 75-80. ISBN 978-80-7262-619-9.

KOŘÁN, M. Dopravní psychologie. In Psychologická encyklopedie - Aplikovaná psychologie. Praha: Portál, 2009, s. 68-72. ISBN 978-80-7367-470-0.

KOŘÁN, M. Psychologická péče o pacienty léčené gama nožem. In Radiochirurgie Gama nožem. Praha: Grada Publishing, 2009, s. 73-76. ISBN 978-80-247-2350-1.

KOŘÁN, M. Zkušenosti s poskytováním psychologické péče. In Psychologie katastrofické události. Praha: Academia, 2009, s. 231-253. ISBN 978-80-200-1816-8.

KRÁMSKÁ, L. Kognitivní deficit u SAK. In Kognice 2009. Hradec Králové: Gaudeamus, 2009, s. 307-320. ISBN 978-80-7041-911-3.

PUBLIKAČNÍ ČINNOST 2009

PRÁCE, NA NICHŽ SE PODÍLELI PRACOVNÍCI NEMOCNICE NA HOMOLCE - TUZEMSKÉ

KRČMOVÁ, CSC., I. - PETRŮ, V. Anafylaktická a anafylaktoidní reakce - její léčba. In Medicína pro praxi, Repetitorium alergie. Olomouc: Solen, 2009, s. 33-43. ISBN 978-80-87327-10-4.

KUTÁLKOVÁ, D. Integrace dysfatických dětí. In Česká logopedie 2008. Praha: Galén, 2009, s. 57-67. ISBN 978-80-7262-613-7.

LUKL, J. - NEUŽIL, P. Prevence tromboembolických komplikací fibrilace síní. In Fibrilace síní. Praha: Grada, 2009, s. 99-113. ISBN 978-80-247-2768-4.

MÁLEK, F. Speciální problémy u nemocných s chronickým srdečním selháním. In Klinická kardiologie. Hradec Králové: RNDr. Frant. Skopec. Nucleus HK, 2009, s. 434-440. ISBN 978-80-87009-58-1.

MAYER, M. Pohyb tělních tekutin a jejich změny při kraniocerebrálním poranění. In Matematika na vysokých školách. Praha: ČVUT, 2009, s. 80-83. ISBN 978-80-01-04375-2.

NEJEPSOVÁ, M. Multimediální slabikář. In Analýza a zpracování řečových a biologických signálů. Praha: ČVUT, 2009, s. 62-69. ISBN 978-80-01-04474-2.

NOVOTNÝ, J. Fyzikální principy radiochirurgie. In Radiochirurgie gama nožem. Praha: Grada Publishing, 2009, s. 19-31. ISBN 978-80-247-2350-1.

NOVOTNÝ, J. Systém zabezpečování jakosti při radiochirurgii na Leksellově gama noži. In Radiochirurgie gama nožem. Praha: Grada Publishing, 2009, s. 41-51. ISBN 978-80-247-2350-1.

NOVOTNÝ, J. Technické provedení radiochirurgie a stereotaktické radioterapie. In Radiochirurgie gama nožem. Praha: Grada Publishing, 2009, s. 32-40. ISBN 978-80-247-2350-1.

PETRŮ, V. slovo úvodem. In Medicína pro praxi, Repetitorium alergie. Olomouc: Solen, 2009, s. C3. ISBN 978-80-87327-10-4.

POPELOVÁ, J. - RUBÁČEK, M. - MATES, M. - ŠKODA, J. - NEUŽIL, P. - TÁBORSKÝ, M. Vrozená srdeční onemocnění. In Klinická kardiologie. Hradec Králové: Nucleus HK, 2009, s. 659-733. ISBN 9788087009581.

ŠIMONOVÁ, G. Radiobiologie. In Radiochirurgie gamma nožem. Praha: Grada, 2009, s. 56-71. ISBN 978-80-247-2350-1.

ŠIMONOVÁ, G. Mozkové metastázy. In Radiochirurgie gama nožem. Praha: Grada, 2009, s. 151-164. ISBN 978-80-247-2350-1.

ŠTĚTKÁŘOVÁ, I. Moderní trendy v léčbě těžké spasticity. In Poranění míchy. Ucelená ošetrovatelsko-rehabilitační péče. Brno 2009: NCO NZO Brno, 2009, s. 185-195. ISBN 978-80-7013-504-4.

URGOŠÍK, D. Funkční radiochirurgie. In Radiochirurgie gama nožem. Praha: Grada, 2009, s. 206-220. ISBN 978-80-247-2350-1.

PUBLIKAČNÍ ČINNOST 2009

PRÁCE, NA NICHŽ SE PODÍLELI PRACOVNÍCI NEMOCNICE NA HOMOLCE - TUZEMSKÉ

VOTRUBOVÁ, J. - MÁČA, P. Hybridní zobrazování PET/CT. In Klinické PET a PET/CT. Praha: Galén, 2009, s. 44-46. ISBN 978-80-7262-619-9.

VRBA, I. Terapeutické algoritmy bolestí zad. In Bolesti zad. Plzeň: Adela, 2009, s. 63-108. ISBN 978-80-87094-14-3.

VRBA, I. Opioidy v léčbě chronické nenádorové bolesti. In Opioidy v léčbě bolesti. Praha 4: Mladá fronta a.s., 2009, s. 27-49. ISBN 978-80-204-2122-7.

PUBLIKAČNÍ ČINNOST 2009

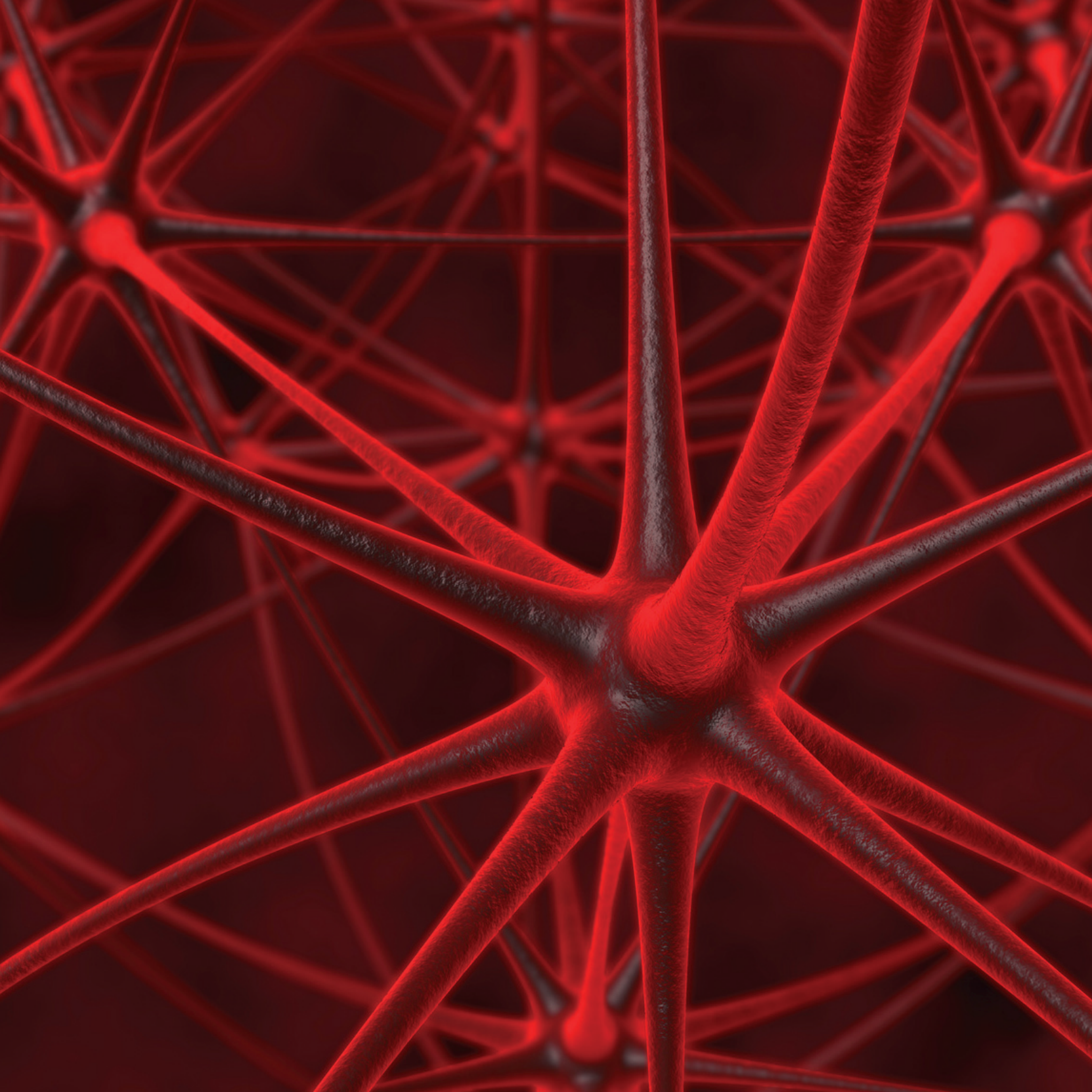
PRÁCE, NA NICHŽ SE PODÍLELI PRACOVNÍCI NEMOCNICE NA HOMOLCE - TUZEMSKÉ

Články z časopisů s Impact Factorem

EHLER, E. - ŠTĚTKÁŘOVÁ, I. Botulotoxin v léčbě spasticity. Česká a slovenská neurologie a neurochirurgie, 2009, roč. 72, č. 4, s. 317-321. ISSN 1210-7859.

EHLER, E. - VAŇÁSKOVÁ, E. - ŠTĚTKÁŘOVÁ, I. Standard komplexní léčby spasticity po cévní mozkové příhodě. Česká a slovenská neurologie a neurochirurgie, 2009, roč. 72, č. 105, s. 179-181. ISSN 1210-7859.

CHOVANEC, M. - NOVOTNÁ, J. - WILHELM, J. - HAMPL, V. Hypercapnia attenuates hypoxic pulmonary hypertension by inhibiting lung radical injury. Physiological Research, 2009, roč. 58, č. Suppl.2, s. S79-S85. ISSN 0862-8408.



KVALITA A BEZPEČNOST V ROCE 2009

JEDNÍM ZE ZÁKLADNÍCH PILÍŘŮ
STABILITY NEMOCNICE NA HOMOLCE
JE DLOUHODOBĚ KVALITA
POSKYTOVANÝCH SLUŽEB

KVALITA A BEZPEČNOST V ROCE 2009

NEMOCNICE NA HOMOLCE AKREDITOVANÉ PRACOVÍŠTĚ JCI



Jedním ze základních pilířů stability Nemocnice Na Homolce je dlouhodobě kvalita poskytovaných služeb. Snaha poskytovat kvalitní zdravotní péči, jasně definovanou určitými standardy, vedla Nemocnici Na Homolce k úsilí o získání mezinárodně platné akreditace zdravotnických zařízení Joint Commission International (JCI). Nemocnice Na Homolce prošla v červnu 2005 poprvé úspěšně akreditačním auditem a na základě doporučení zahraničních auditorů JCI jí byla jako druhé nemocnici v České republice udělena „světová značka kvality“ – mezinárodní akreditace Joint Commission International (JCI).

V červnu roku 2008 obhájila Nemocnice Na Homolce před mezinárodní komisí auditorů úspěšně reakreditační audit JCI a byla jí opět udělena akreditace JCI na období let 2008 – 2011.

Akreditace JCI

Joint Commission International (JCI) je celosvětově působící organizace s více než stoletou tradicí, která akredituje speciálně zdravotnická zařízení. Akreditovaná nemocnice garantuje pacientovi bezpečnost a kvalitu péče kontinuálním sledováním, analýzou

a zlepšováním kvalitativních ukazatelů ze všech oblastí provozu nemocnice. V případě akreditace JCI musí nemocnice splňovat přes 1000 ukazatelů, které mají přímý vliv na bezpečnost pacienta a bezchybnost léčebných procesů. Tyto ukazatele jsou zahrnuty v přesně definovaných akreditačních standardech pro všechny oblasti řízení a poskytování zdravotní péče, které nemocnice musí pro získání akreditace JCI splnit. Akreditace JCI se uděluje na období tří let, poté se musí zdravotnické zařízení znovu o udělení akreditace ucházet.

Standardy JCI

Rozšířené standardy JCI 2008 zahrnují následující kapitoly:

1. Dostupnost a kontinuita péče
2. Práva pacientů a jejich blízkých
3. Diagnostická péče
4. Léčebná péče
5. Anesteziologická a chirurgická péče
6. Skladování, předepisování a podávání léčiv
7. Edukace pacientů a jejich blízkých
8. Zvyšování kvality a bezpečí pacientů
9. Prevence a kontrola nemocničních nákaz
10. Řízení a vedení
11. Zajištění bezpečnosti nemocničního prostředí
12. Kvalifikace a vzdělávání personálu
13. Řízení informací



KVALITA A BEZPEČNOST V ROCE 2009

Bezpečnostní cíle JCI

Poskytovat bezpečnou péči – tedy péči s minimalizovaným množstvím omylů – ukládá detailně část mezinárodních standardů JCI, nazývaná „Bezpečnostní cíle“. Tyto cíle mapují „rizikové“ situace během pobytu pacienta v nemocnici a ukládají zdravotnickému zařízení povinnost stanovit, sledovat a vyhodnocovat postupy vedoucí k jejich naplnění.

Bezpečnostní cíle JCI:

- Správná identifikace pacienta
- Bezpečná komunikace
- Nakládání s vysoce rizikovými léčivy
- Prevence pochybení při invazivním výkonu
- Prevence nozokomiálních nákaz – hygiena
- Prevence pádu v nemocničním zařízení

Komise pro kvalitu a bezpečnost

Poradním orgánem ředitele Nemocnice Na Homolce pro oblast řízení kvality je od roku 2004 Komise pro kvalitu a bezpečnost. V komisi jsou zastoupeni lékaři, zdravotní sestry, laboranti, technický personál i administrativní pracovníci. Komise je mezioborová, proto umožňuje provádět komplexní analýzu hlášených mimořádných událostí a podávat návrhy opatření, směřující k prevenci výskytu nežádoucích událostí napříč nemocnicí. Komise také zpracovává návrhy implementace změn praxe v souladu s novými standardy JCI a legislativou. Dále soustřeďuje náměty od zaměstnanců a připomínky z praxe. Na základě analýzy rizik navrhuje nápravná a preventivní opatření pro vedení nemocnice.

Kvalita a bezpečnost péče v roce 2009

1. Prevence pádů

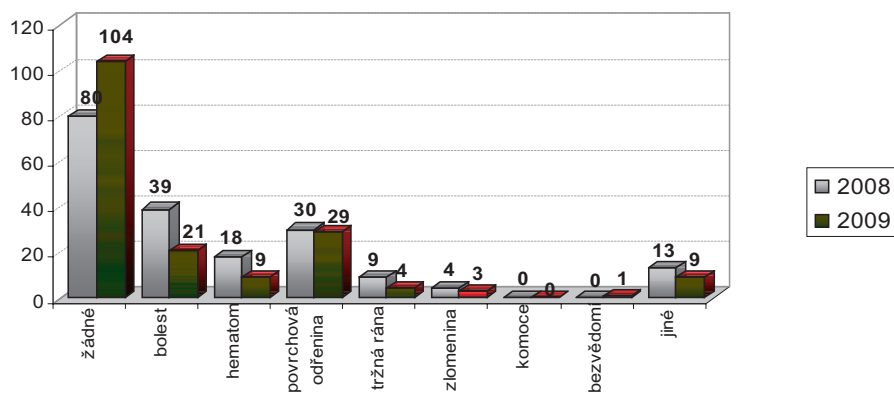
V Nemocnici Na Homolce je zaveden systém zvyšování kvality a bezpečí pacientů, jehož cílem je minimalizace chyb v procesu poskytování zdravotní péče. Je založen na identifikaci rizikových oblastí, jejich analýze a zavádění preventivních opatření.

Jednou z dlouhodobě sledovaných a analyzovaných oblastí je prevence pádů u rizikových pacientů. Jejím cílem je zvýšit bezpečnost pacienta – zajištěním bezpečného prostředí a režimovými opatřeními - a tím snížit riziko jeho pádu a minimalizovat zdravotní komplikace vzniklé pádem. Z grafu uvedeného níže je zřejmé, že se nemocnici dlouhodobě daří snižovat počet upadnutí a závažnost poranění způsobených pádem.

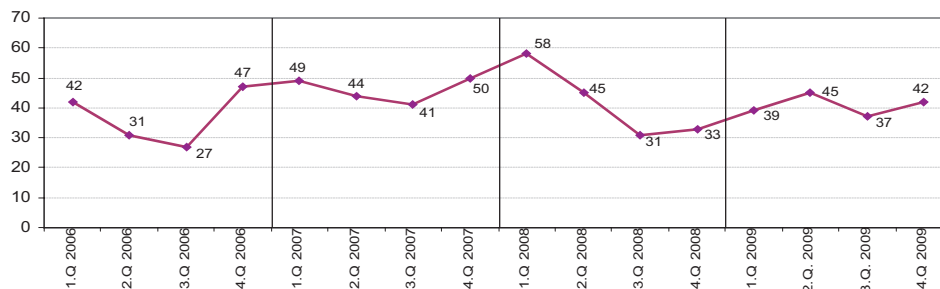
KVALITA A BEZPEČNOST V ROCE 2009

Z důvodu zvýšení bezpečnosti nemocničního prostředí byla v roce 2009 zahájena postupná rekonstrukce koupelen a toalet na bezbariérové, které poskytnou pacientům nejen větší komfort, ale sníží i riziko pádů.

Druh zranění způsobených pádem - srovnání 2008 a 2009



Sledování počtu pádů v NNH



KVALITA A BEZPEČNOST V ROCE 2009

2. Bezpečnostní zásady při využívání žilních vstupů, sond a dalších invazivních katetrizací

V Nemocnici Na Homolce je vysoký počet lůžek intenzivní péče a vysoký počet pacientů s více než jedním invazivním vstupem. Každý invazivní vstup s sebou nese pro pacienta určitý stupeň rizika. Riziko pochybení personálu při využívání invazivních vstupů k léčbě stoupá s množstvím invazí u jednoho pacienta. Pochybení mohou mít pro pacienta fatální následky. Proto byl vytvořen postup, který standardizuje vizuální rozlišení jednotlivých vstupů s cílem zabránit jejich záměně při aplikaci léčiva a chybnému vzájemnému napojení jednotlivých systémů.

3. Klinické kompetence lékařů

Jedním z požadavků JCI je stanovení platných klinických kompetencí a rozhodnutí o klinických službách, které je lékař oprávněn poskytovat. Pro zajištění souladu se standardy SQE – Kvalifikace a vzdělávání personálu, byl v roce 2009 zahájen projekt specifikace klinických kompetencí lékařů. Cílem projektu bylo zajistit konzistentní a průkaznou úroveň lékařské péče a také vytvořit pro primáře oddělení podklad k hodnocení odborných kvalit lékařů v rámci systému hodnocení. Na každém primariátu byl vytvořen seznam všech prováděných výkonů. Odpovědnost za přidělení klinických kompetencí lékařům (oprávnění samostatně provádět léčebné a diagnostické zdravotní výkony), je na primáři každého oddělení. Kompetence se staly součástí personální složky každého lékaře a budou jednou ročně přehodnocovány. Rozhodnutí o ponechání, rozšíření či jiné úpravě kompetencí bude dokumentováno.

Nemocnice Na Homolce – pracoviště s certifikací ISO 9001:2000

Tři nemocniční primariáty - Oddělení klinické biochemie, hematologie a imunologie (OKBHI), Oddělení klinické mikrobiologie/Antibiotická stanice (KMAS) a Oddělení nukleární medicíny/PET centrum (ONM) jsou nositeli certifikátů systému managementu jakosti pro činnost laboratorních a diagnostických služeb podle normy ISO 9001:2000. Požadavky ISO certifikace zahrnují nejenom zlepšování kvality ve vztahu k pacientům, ale také vůči bezpečnosti personálu. Cílem tohoto systému řízení kvality je včasné odhalování a odstraňování různých rizik, který takto vede ke zvýšení bezpečnost při poskytování zdravotní péče.

Certifikát byl opět v roce 2009 obhájěn na všech certifikovaných pracovištích.



Certifikát OKBHI



Certifikát ONM



Certifikát KMAS

KVALITA A BEZPEČNOST V ROCE 2009

Příprava na ISO 15189

V roce 2009 čtyři nemocniční laboratoře – RIA laboratoř, Oddělení klinické biochemie, hematologie a imunologie, Oddělení klinické mikrobiologie/Antibiotická stanice a Oddělení patologie zahájily intenzivní přípravu na akreditaci dle mezinárodní normy ISO 15 189.

Norma ISO 15 189 je určena zdravotnickým laboratořím a klade zvláštní požadavky především na kvalitu a způsobilost těchto laboratořích. Norma z velké části vychází z normy ISO 17 025, ovšem důkladněji se věnuje fázi preanalytické, analytické a postanalytické. Pro zdravotnickou laboratoř je vhodnou volbou jak deklarovat kvalitu svých služeb.

KVALITA A BEZPEČNOST V ROCE 2009

DOTAZNÍK SPOKOJENOSTI PACIENTA V NNH

Spokojenost pacientů - hospitalizace

1. Přemístění od vstupu v případě potřeby	1,12
2. Orientace v nemocnici	1,45
3. Organizace při centrálním příjmu	1,16
4. Délka čekání při příjmu na oddělení	1,33
5. Hygiena	1,15
6. Množství a kvalita jídla	1,30
7. Osobní pohodlí a soukromí	1,21
8. Klid na oddělení	1,15
9. Dodržování termínů vyšetření	1,16
10. Vysvětlení Vašich zdravotních potíží	1,17
11. Péče o Vás v případě bolesti	1,06
12. Spolupráce personálu s Vašimi rodinnými příslušníky	1,10
13. Vstřícnost a ochota sester	1,08
14. Vstřícnost lékařů	1,06
15. Dostatečné informace při propuštění	1,12

Spokojenost pacientů - ambulance

1. Orientací v nemocnici	1,12
2. Přístup a ochota kartoték	1,45
3. Přístup a ochota lékařů	1,16
4. Přístup a ochota sester	1,33
5. Soukromí při jednání	1,15
6. Prostředí a osobního pohodlí	1,30
7. Vysvětlení Vašich zdravotních potíží	1,21
8. Návštěva splnila Vaše očekávání	1,15
9. Informovanost o dalším postupu	1,16
10. Délka čekání na vyšetření	1,17

Celková průměrná známka za celou NNH je 1,20

Legenda: Vyjádření spokojenosti 1-5
Prahová hodnota 1,50



EKONOMICKÁ STABILITA

NEMOCNICE NA HOMOLCE USILUJE
O MAXIMÁLNÍ NÁKLADOVOU EFEKTIVITU
PŘI ZAJIŠTĚNÍ ŠIROKÉ DOSTUPNOSTI
ZDRAVOTNÍ PÉČE

VÝROK AUDITORA

Ověřili jsme přiloženou účetní závěrku příspěvkové organizace Nemocnice Na Homolce se sídlem Praha 5, Roentgenova 2, PSČ 150 30, IČ: 00023884, tj. rozvahu k 31.12.2009, výkaz zisku a ztráty za období 1. 1. 2009 do 31. 12. 2009 a přílohu této účetní závěrky, včetně popisu použitých významných metod. Údaje o příspěvkové organizaci Nemocnice Na Homolce jsou uvedeny v příloze této účetní závěrky.

Odpovědnost statutárního orgánu účetní jednotky za účetní závěrku

Za sestavení a věrné zobrazení účetní závěrky v souladu s českými účetními předpisy odpovídá statutární orgán organizace Nemocnice Na Homolce. Součástí této odpovědnosti je navrhnout, zavést a zajistit vnitřní kontroly nad sestavováním a věrným obrazem účetní závěrky tak, aby neobsahovala významné nesprávnosti způsobené podvodem nebo chybou, zvolit a uplatňovat vhodné účetní metody a provádět dané situaci přiměřené účetní odhady.

Naší úlohou je vydat na základě provedeného auditu výrok k této účetní závěrce. Audit jsme provedli v souladu se zákonem o auditorech a Mezinárodními auditorskými standardy a souvisejícími aplikačními doložkami Komory auditorů České republiky. V souladu s těmito předpisy jsme povinni dodržovat etické normy a naplánovat a provést audit tak, abychom získali přiměřenou jistotu, že účetní závěrka neobsahuje významné nesprávnosti.

Odpovědnost auditora

Audit zahrnuje provedení auditorských postupů, jejichž cílem je získat dukazní informace o částkách a skutečnostech uvedených v účetní závěrce. Výběr auditorských postupů závisí na úsudku auditora, včetně posouzení rizik, že účetní závěrka neobsahuje významné nesprávnosti způsobené podvodem nebo chybou. Při posuzování těchto rizik auditor přihlédne k vnitřním kontrolám, které jsou relevantní pro sestavení a věrné zobrazení účetní závěrky. Cílem posouzení vnitřních kontrol je navrhnout vhodné auditorské postupy, nikoli vyjádřit se k účinnosti vnitřních kontrol. Audit též zahrnuje posouzení vhodnosti použitých účetních metod, přiměřenosti účetních odhadů provedených vedením i posouzení celkové prezentace účetní závěrky. Domníváme se, že získané dukazní informace tvoří dostatečný a vhodný základ pro vyjádření našeho výroku.

Výrok auditora

Podle našeho názoru účetní závěrka podává věrný a poctivý obraz aktiv, pasiv a finanční situace příspěvkové organizace Nemocnice Na Homolce k 31. prosinci 2009 a nákladů, výnosů a výsledku hospodaření za rok 2009 v souladu s českými účetními předpisy.



V Praze, dne 30. dubna 2010

Ing. Hana Filipcová - auditor
oprávnění o zápisu
do seznamu auditorů KAČR č. 0649

HZ Praha, spol. s r. o.
PKF Czech Republic
Karlova 455/48, 110 00, Praha 1
oprávnění o zápisu do seznamu
auditorských společností KAČR č. 031

EKONOMICKÉ INFORMACE

ROZVAHA (VTIS. KČ)

AKTIVA	31. 12. 2009	31. 12. 2008
A. Stála aktiva	1 860 703	1 781 906
1. Dlouhodobý nehmotný majetek	52 840	51 734
2. Oprávky k dlouhodobému nehmotnému majetku	-47 820	-43 350
3. Dlouhodobý hmotný majetek	3 584 502	3 382 206
4. Oprávky k dlouhodobému hmotnému majetku	-1 729 719	-1 609 584
5. Dlouhodobý finanční majetek	900	900
B. Oběžná aktiva	872 298	844 739
1. Zásoby	36 986	29 207
2. Pohledávky	522 191	473 469
3. Finanční majetek	240 492	277 362
5. Přechodné účty aktivní	72 629	64 701
AKTIVA CELKEM	2 733 001	2 626 645

PASIVA	31. 12. 2009	31. 12. 2008
C. Vlastní zdroje	2 076 826	1 899 027
1. Majetkové fondy	1 832 985	1 732 529
2. Finanční a peněžní fondy	190 301	110 373
5. Hospodářský výsledek	53 540	56 125
D. Cizí zdroje	656 175	727 618
1. Rezervy	80 000	40 000
2. Dlouhodobé závazky	25 396	45 386
3. Krátkodobé závazky	366 529	378 644
4. Bankovní výpomoci a půjčky	160 000	180 000
5. Přechodné účty a pasiva	24 250	83 588
PASIVA CELKEM	2 733 001	2 626 645

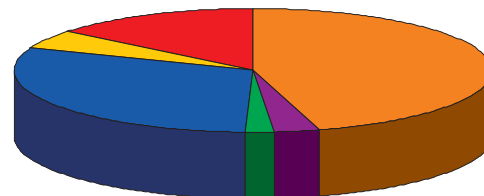
EKONOMICKÉ INFORMACE

Z VÝKAZU ZISKU A ZTRÁTY (V TIS. KČ)

	31. 12. 2009	31. 12. 2008
Náklady		
Spotřeba materiálu	1 590 005	1 604 504
Energie	60 337	55 510
Prodané zboží	115 028	102 650
Opravy, cestovné, repre, služby	315 387	224 246
Osobní náklady	1 065 744	999 162
Ostatní a finanční náklady	174 800	193 553
Odpisy dlouhodobého majetku	178 422	156 544
Náklady celkem	3 499 724	3 336 169
Výnosy		
Tržby za vlastní výrobky a služby	3 234 003	3 011 749
Tržby za prodané zboží	143 062	129 537
Změna stavu + aktivace	0	0
Ostatní a finanční výnosy	176 198	251 008
Výnosy celkem	3 553 264	3 392 294
Hospodářský výsledek za účetní období	53 540	56 125

Struktura nákladů podle druhu

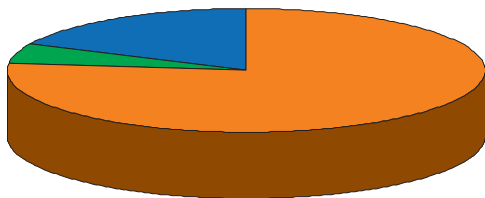
Material	45%
Spotřeba zboží	3%
Energie	2%
Osobní náklady	30%
Odpisy	5%
Ostatní	14%



EKONOMICKÉ INFORMACE

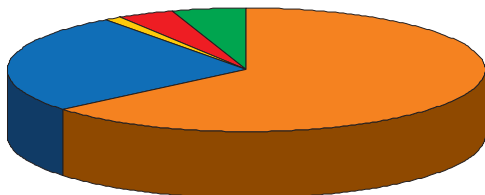
Struktura nákladů podle druhu

Zdravotnická část	77%
Komerční část	5%
Správní a provozní část	18%



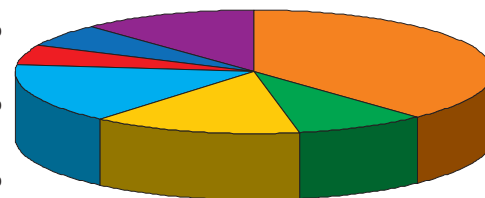
Struktura výnosů

VZP	64%
Ostatní pojišťovny	26%
Samoplátci	1%
Tržby za prodej zboží	4%
Výnosy ostatní	5%



Struktura nákladů podle druhu

Kardiovaskulární program	38%
Neuroprogram	9%
Program všeobecně léčebné péče	14%
Vyšetřovací komplement	16%
Komerční část zdravotní	5%
Ekonomicko-správní složky	6%
Hospodářsko-technická správa	12%



EKONOMICKÉ INFORMACE

Celkové náklady a výnosy

	2009	v milionech Kč
výnosy	3 553 263 756	3 553
náklady	3 499 724 169	3 500
hospodářský výsledek	53 539 587	54
spotřeba materiálu	1 590 004 761	1 590
osobní náklady	1 048 792 432	1 049
odpisy	178 422 441	178

IDENTIFIKAČNÍ ÚDAJE

Nemocnice Na Homolce
Roentgenova 2/37
150 30 Praha 5

Tel.: 257 271 111
Fax: 257 210 689
E-mail: hospital@homolka.cz

www.homolka.cz

© 2010 Cavoneri s. r. o.